

Saratovskaja

САРАТОВСКАЯ
ОБЛАСТНАЯ
ОРГАНИЗАЦИЯ
КПСС
В ЦИФРАХ
И ДОКУМЕНТАХ
•
1917-1981

САРАТОВ
ПРИВОЛЖСКОЕ КНИЖНОЕ ИЗДАТЕЛЬСТВО
1983

Сборник подготовлен заведующим партийным архивом Саратовского обкома КПСС **М. Ф. Гнедковым**.

Редакционная коллегия: **Ю. Д. Баранов, М. Ф. Гнедков, В. А. Родионов, А. М. Янкин.**

Рецензент: доцент Саратовской ВПШ **В. М. Черных.**

353857

-95
2-25

Саратовская областная организация КПСС в цифрах и документах: 1917—1981 [Сборник]/Редкол.: Ю. Д. Баранов, М. Ф. Гнедков, В. А. Родионов, А. М. Янкин.— Саратов: Приволж. кн. изд-во, 1983.— с.

С 0902020000
153(16)—83

66.61(2P35)

© Приволжское книжное издательство, 1983.

Введение

Славный героический путь прошла великая партия Ленина — Коммунистическая партия Советского Союза. Страницы ее 80-летней истории и завоеванные под ее руководством великие победы трудящихся нашей страны наглядно свидетельствуют о силе идей коммунизма, о творческой мощи рабочего класса, выполнившего свою историческую миссию преобразования капиталистического общества в общество социалистическое. И главным итогом этого исторического пути является построение впервые в истории человечества развитого социалистического общества в нашей стране. Успехи партии в целом — это объединенные успехи местных партийных организаций. Путь героической борьбы, тяжелых испытаний и славных побед под руководством партийной организации прошли и трудящиеся Саратовской области, вписавшие немало ярких героических боевых и трудовых страниц в историю социалистического Отечества.

История Саратовской партийной организации началась в 90-е годы прошлого столетия, когда в городе возникли первые марксистские кружки и группы. Базой и опорой этих кружков был рабочий класс промышленных предприятий губернии. На фабриках и заводах, в железнодорожных мастерских вели пропаганду саратовские марксисты. В 1898 году возникла «Саратовская социал-демократическая рабочая группа», которая просуществовала всего один год, но провела значительную работу и положила начало организованному революционному движению в Саратове.

Созданная В. И. Лениным в конце 1900 года газета «Искра» помогла местным марксистам разобраться в сложной политической обстановке, положить конец идейному и организационному разброду и стать во главе нарастающего революционного движения.

Весной 1901 года был создан первый Саратовский комитет РСДРП, вокруг которого сгруппировались местные социал-демократы. Работу по созданию единой организации РСДРП продолжил избранный летом 1902 года новый состав комитета РСДРП. В него вошли: Е. В. Барамзин, П. А. Лебедев, В. М. Серов, Н. Г. Смидович, В. М. Обухов, И. М. Ляховецкий, И. Л. Берникер, Чегодаев, М. П. Голубева. К октябрю 1902 года саратовские искровцы суме-

ли преодолеть идейный и организационный разброд и создали в Саратове единую социал-демократическую организацию. Об этой победе они сообщили редакции «Искры». В ответ на это секретарь редакции Н. К. Крупская 15 декабря 1902 года писала в Саратов:

«Рады вашим письмам. То, что сообщаете, очень приятно. Теперь всюду в комитетах идет дифференцирование, сплачиваются единомыслящие, яснее формулируют свои программы, и благодаря этому все ненадежные элементы отпадают... В общем, можно теперь уже, кажется, считать несомненной победу искровского направления»*.

Ко II съезду партии саратовские социал-демократы твердо стояли на платформе ленинской «Искры».

На II съезде РСДРП Саратовскую партийную организацию представляли М. Н. Лядов и В. Ф. Горин-Галкин. Они решительно защищали и отстаивали ленинскую линию.

Во время революции 1905—1907 годов саратовские большевики организовали и возглавили революционную борьбу трудящихся Саратова и губернии, призывали массы к вооруженному восстанию. Программа занятий в крестьянских кружках, разработанная Саратовским комитетом РСДРП весной 1905 года, заслужила положительную оценку В. И. Ленина и опубликована в центральном органе партии газете «Пролетарий» как удачный пример социал-демократической пропаганды среди крестьян.

Несмотря на свирепые преследования полиции, революционная деятельность в Саратове активно развивалась. Делегаты от Саратовской организации принимали участие в работе Пражской партийной конференции. Под руководством большевиков саратовские рабочие дружно откликнулись на Ленские события в апреле 1912 года, боролись против царизма в годы нового революционного подъема накануне первой мировой войны.

На всех этапах создания и развития партийной организации саратовские большевики ощущали поддержку и помощь В. И. Ленина. Через агентов «Искры», представителей ЦК, через родных, живших в Саратове, Владимир Ильич помогал советами, активно содействовал разгрому экономистов, меньшевиков и других идеологических противников. В рядах Саратовской организации под руководством В. И. Ленина саратовские большевики проходили школу революционной борьбы, обогащались ленинским умением связывать воедино повседневную политическую и организаторскую работу в массах с подготовкой к решению конкретных задач пролетарской революции.

* Очерки истории Саратовской организации КПСС, часть первая. Саратов, 1968, с. 61—62.

В Саратовской партийной организации работали сестры В. И. Ленина — М. И. Ульянова и А. И. Ульянова-Елизарова, М. И. Васильев-Южин, В. П. Антонов-Саратовский, П. А. Лебедев, К. И. Плаксин, В. А. Радус-Зенькович, М. С. Ольминский. Оказывали практическую помощь Саратовской организации М. И. Калинин, М. В. Фрунзе, К. Е. Ворошилов, Н. В. Крыленко, А. В. Луначарский, А. И. Микоян, А. А. Жданов.

Целеустремленно готовилась Саратовская партийная организация к осуществлению своей основной задачи — свержению самодержавия. Вслед за революционным пролетариатом Петрограда трудящиеся города Саратова под руководством большевиков 26 октября 1917 года провозгласили Советскую власть. Предстояло в самое короткое время создать органы новой власти на местах. Не было такого уголка в губернии, где бы не функционировали Советы, но сеть партийных организаций еще не охватила все города и села. Это затрудняло партийное руководство Советами. В этих условиях 16 июля 1918 года состоялась I Саратовская губернская партийная конференция. В ее работе участвовало 39 делегатов, представлявших 3600 членов партии. Конференция заслушала доклады с мест, о пятом Всероссийском съезде Советов, рассмотрела вопрос об организации партийных ячеек в уездах и селах губернии.

По материалам тех дней можно составить представление, насколько трудоемкой и кропотливой была работа в области партийного строительства. Ощущался острый недостаток кадров: большое число коммунистов ушло на фронт, много сил отнимала советская работа. Об этом неоднократно упоминается в документах губкома и местных партийных организаций. Так, например, в информации из Новоузенска представителя губкома РКП(б), председателя губернской военной инспекции в сентябре 1919 года сообщалось: «Для занятия ответственных мест в учреждениях и работы в партии и исполкоме совершенно не хватает работников. Работа сильно хромает, богатств в уезде масса, необходимо послать не менее трех работников, партийных товарищей, дабы восстановить работу»*.

Значительный вклад саратовские коммунисты внесли в разгром объединенных сил интервентов и белогвардейцев. Саратовская губерния в эти годы была ареной кровопролитных боев с силами контрреволюции, крупным резервом в формировании молодой Красной Армии, в снабжении страны продовольствием.

Многие заводы в Саратове, Вольске, Балашове, Аткарске под

* Партийный архив Саратовского обкома КПСС (в дальнейшем ПАСО), ф. 27, оп. 2, д. 14, с. 17.

руководством большевиков самоотверженно работали на оборону. Коммунисты-железнодорожники поддержали почин рабочих депо станции Сортировочная Московско-Казанской железной дороги, вышедших 10 мая 1919 года на первый коммунистический субботник. В работе «Великий почин» В. И. Ленин приводит сообщение:

«Саратов, 5 июня. Железнодорожники-коммунисты, откликнувшись на призыв московских товарищей, на общем партийном собрании постановили: работать по субботам в течение пяти сверхурочных часов бесплатно для поддержания народного хозяйства»*.

Отстояв завоевания Октября, партия направила все силы на восстановление разрушенного войной хозяйства. В напряженной борьбе с бандитизмом в условиях тяжелого голода, охватившего Поволжье, саратовские большевики последовательно осуществляли решения X съезда партии: восстанавливали заводы, организовывали крестьянские кооперативы, укрепляли союз рабочего класса с крестьянством.

В острой борьбе против троцкистов в 20-е и 30-е годы Саратовская организация твердо стояла на ленинских позициях. Документы тех лет воссоздают картину и пафос борьбы саратовских большевиков за единство партии.

В мае 1924 года XV губернская партийная конференция решительно осудила платформу троцкистов и направила все усилия партийной организации на дальнейшее восстановление и развитие хозяйства.

В дискуссии 1926 года девять десятых состава всей губернской партийной организации голосовало за ленинскую линию партии. Саратовская губернская партийная организация не только успешно преодолевала хозяйственные трудности, но вышла из дискуссии окрепшей и сплоченной вокруг ленинского Центрального Комитета ВКП(б).

За годы первых пятилеток в Саратове построены и введены в эксплуатацию заводы комбайнов, крекинга, тракторно-арматурный, комбикормовый, щелочных аккумуляторов, 8-рамный лесокombинат, крупнейший в Европе железнодорожный мост через Волгу. Началось в Поволжье и охватило всю страну массовое движение по созданию колхозов. Вошел в историю саратовский опыт проведения культурной революции.

В годы Великой Отечественной войны областная партийная организация была боевым штабом по мобилизации всех сил на борьбу с фашизмом. 43 500 членов и кандидатов партии, то есть почти весь состав областной партийной организации, с оружием в руках защищали Родину.

* Ленин В. И. Полн. собр. соч., т. 39, с. 12.

Трудящиеся области в короткое время перестроили всю свою жизнь на военный лад, подчинили ее интересам фронта. Жизнь началась под девизом «Все для фронта, все для победы над коварным врагом!».

Саратовцы давали самолеты, пушки, минометы, снаряды, готовили белье, обмундирование и снаряжение для армии.

За четыре года войны страна получила от колхозов и совхозов области свыше 160 миллионов пудов хлеба, 10 миллионов пудов картофеля, 8 миллионов пудов овощей, 650 тысяч центнеров сливочного масла, 721 тысячу центнеров мяса.

Трудящиеся области ничего не жалели для достижения победы над врагом, жертвуя в фонд обороны и на строительство боевой техники свои сбережения. Колхозный пчеловод Новопокровского района Ф. П. Головатый из своих личных сбережений для покупки самолета в подарок Сталинградскому фронту внес в Госбанк 100 тысяч рублей. 44 колхозника Саратовской области внесли по 100 тысяч рублей на покупку самолетов. Простая русская женщина А. С. Селиванова из села Стригай Куриловского района в 1943—1944 годах купила на свои сбережения три боевых самолета. Центральный Комитет партии дал высокую оценку этой народной инициативе и горячо поддержал благородный почин саратовских колхозников.

На средства, собранные горожанами, было приобретено и отправлено в помощь героическим защитникам Сталинграда и других фронтов 1625 самолетов, много танков, артиллерийских орудий и прочего вооружения.

Немало ярких страниц в летопись Великой Отечественной войны советского народа внесли воины-саратовцы, с оружием в руках защищавшие честь и свободу нашей Родины. Высоко оценены боевые подвиги саратовцев, свыше 280 из них присвоено звание Героя Советского Союза. Более 50 тысяч бойцов фронта и тыла награждены орденами и медалями. И как всегда, на самых трудных участках самые ответственные задания выполняли коммунисты. Областная партийная организация, несмотря на значительные потери коммунистов на полях сражений, за годы войны выросла и окрепла. Она вбирала в свои ряды лучших представителей рабочего класса и крестьянства.

Успешно решались партийной организацией и сложные задачи послевоенного строительства.

Саратовская область стала крупным центром современной промышленности и развитого сельского хозяйства. Созданы заново и получили большое развитие машиностроение и приборостроение, электроника, нефтяная, газовая, химическая и другие отрасли промышленности.

Саратовская промышленность выпускала на конец 1975 года в процентах от общего производства в стране: зубообрабатывающих станков — 100 процентов, троллейбусов — 85, полированного стекла — 21, вискозной кордной ткани — 25, химических волокон — 17.

Высокими темпами развивалось сельское хозяйство. За годы десятой пятилетки в его развитие вложено 3,5 миллиарда рублей, или на 1,1 миллиарда рублей больше, чем в девятой. Возросла его техническая основа и энерговооруженность на 42 процента. За 1976—1980 годы колхозы и совхозы получили на 829 миллионов рублей техники и оборудования. Хозяйствам поставлено 24 тысячи тракторов, 15,5 тысячи зерновых комбайнов, 16 тысяч автомобилей и много другой техники.

По инициативе Центрального Комитета КПСС в области проводится большая работа по развитию орошаемого земледелия. В девятой пятилетке введено в эксплуатацию 245 тысяч гектаров орошаемых площадей. В десятой пятилетке орошено еще 124 тысячи гектаров.

Самоотверженный труд рабочих, колхозников, интеллигенции под руководством областной партийной организации отмечен высокой наградой Родины — двумя орденами Ленина. Трудящиеся области горячо поддерживают внутреннюю и внешнюю политику Коммунистической партии и Советского государства и не жалеют сил для претворения ее в жизнь.

16—17 января 1981 года состоялась XXII Саратовская областная партийная конференция. Она прошла в духе высокой ответственности за работу своей организации и за дело партии в целом, продемонстрировала тесную сплоченность саратовских коммунистов вокруг ленинского Центрального Комитета КПСС.

Областная партийная организация, претворяя в жизнь решения XXVI съезда КПСС, направляет усилия трудящихся области на осуществление величественных планов коммунистического строительства, развитие единого народнохозяйственного комплекса страны, умножение ее экономического, научно-технического потенциалов, расцвет материальных и духовных сил народа, упрочение обороноспособности.

Изданный в 1977 году сборник «Саратовская областная организация КПСС в цифрах. 1917—1975» являлся первой попыткой дать сводный статистический материал об изменениях в составе партийной организации.

Предлагаемый читателю сборник «Саратовская областная партийная организация в цифрах и документах. 1917—1981» является

дополненным изданием документов и расширенным статистическим материалом об изменениях в составе партийной организации за 64 года.

Анализируя данные, приведенные в таблицах сборника, можно видеть, как из года в год росла Саратовская партийная организация, как она пополняла свои ряды за счет наиболее сознательных и передовых представителей рабочего класса, трудового крестьянства и интеллигенции.

Читатель найдет здесь данные о партийных мобилизациях во время гражданской войны и в последующие годы, о качественном составе партийной организации по социальному положению, национальной принадлежности, стажу и образованию. В книге приведены данные о количестве и структуре первичных партийных организаций, о составе руководящих партийных органов, перечень губернских, краевых и областных партийных конференций, список газет и журналов, издаваемых партийными и комсомольскими органами.

Цельная картина количественного и качественного состава Саратовской партийной организации на протяжении более полувека дает широкие возможности для выяснения процессов, характерных как для отдельных этапов, так и для всего периода деятельности организации; способствует повышению теоретического уровня разработок отдельных историко-партийных проблем и вопросов партийного строительства в Саратовской организации КПСС.

Центральный Комитет партии всегда обращал внимание своих организаций на необходимость глубоко и систематически анализировать все, что связано с ростом партийных рядов, с количественным и качественным составом организации. Именно с этой целью местным партийным организациям в свое время было предложено рассматривать и утверждать на заседаниях бюро и пленумах партийных комитетов статистические отчеты о составе организации, о приеме в партию. Эта практика ныне органически вошла в деятельность партийных органов.

Значение партийной статистики, особенно в области личного состава партии, еще более возрастает в свете решений XXVI съезда КПСС. Большое внимание съезд уделил вопросам членства в партии, улучшения ее качественного состава, повышения требований к вступающим в партию и состоящим в ее рядах. Осуществлению этих задач призвана помогать и статистика, правильно отражающая все процессы, происходящие в партийных организациях.

Все данные настоящей книги извлечены из документов партийного архива Саратовского обкома КПСС, Центрального партийного архива ИМЛ при ЦК КПСС.

При подготовке комментариев к разделам сборника использовались:

Полное собрание сочинений В. И. Ленина, «КПСС в резолюциях и решениях съездов, конференций и пленумов ЦК», «История Коммунистической партии Советского Союза», «Очерки истории Саратовской организации КПСС» и другие издания, посвященные истории областной партийной организации.

Цифровые данные подразделяются согласно периодам: 1918—1928 годы, 1929—1933 годы, 1934—1980 годы. Такое подразделение объясняется особенностями административно-территориального деления области, изменениями в руководящих партийных органах.

С октября 1917 по июль 1918 года во главе партийной организации стоял Саратовский городской комитет РСДРП, с июля 1918 по сентябрь 1928 года — Саратовский губернский комитет ВКП(б), с сентября 1928 по январь 1934 года — Нижне-Волжский краевой комитет ВКП(б), с января 1934 года по декабрь 1936 года — Саратовский краевой комитет ВКП(б), а с декабря 1936 года — областной комитет партии.

Сборник рассчитан на широкий круг читателей. Он предназначен прежде всего для руководящих партийных кадров, для партийного актива, преподавателей вузов, лекторов, пропагандистов и агитаторов.

Раздел первый

I. ЧИСЛЕННЫЙ СОСТАВ САРАТОВСКОЙ ПАРТИЙНОЙ ОРГАНИЗАЦИИ

В условиях царского самодержавия большевистская партия, подвергаясь суровым репрессиям, работала в глубоком подполье и по соображениям конспирации не вела точного учета количества членов партии. Большевики знали друг друга чаще всего по партийным кличкам, и высшим проявлением доверия была личная рекомендация товарища, зашифрованный мандат комитета, пароль, надежная явка.

Первые сведения о численном составе Саратовской партийной организации относятся к декабрю 1902 года.

К моменту выборов делегатов на II съезд РСДРП Саратовская социал-демократическая организация имела в своих рядах 586 человек, из них рабочих — 141, интеллигентов — 72, служащих — 69, учащихся — 102 и 202 человека без указания социального положения*.

II Саратовская общегородская конференция 15 июля 1917 года зафиксировала в своих протоколах, что организация насчитывает около 3500 членов партии.

При анализе численного состава Саратовской партийной организации интересно обратить внимание на начальные и конечные цифры. В июле 1918 года в губернии насчитывалось 3600 членов партии, а на 1 января 1981 года в рядах областной партийной организации состоит 198 738 членов и кандидатов в члены КПСС. Эти цифры дают наглядное представление

* ПАСО, ф. 199, оп. 1, д. 291, л. 25.

о пути, пройденном партийной организацией, о росте и укреплении ее рядов, о всевозрастающем авторитете среди трудящихся.

Стало закономерным, что наиболее резкий рост рядов партии происходит в самые крутые моменты истории, когда обостряется борьба двух миров или решаются крупнейшие хозяйственные задачи. Такая закономерность лучше всего говорит о той поддержке, которую оказывает Коммунистической партии рабочий класс страны и весь советский народ, о единстве партии и народа.

Но, несмотря на непрерывный приток новых членов в партийную организацию, были периоды, когда общая численность коммунистов в ней снижалась. Для этого были объективные причины.

Первое значительное уменьшение численности членов партии в Саратовской организации приходится на 1918 год. Если на 1 октября 1917 года в рядах партии было 5 тысяч коммунистов, то к 1 июля 1918 года их количество сократилось до 3600. В декабре 1918 года, как явствует из доклада мандатной комиссии II губернской партийной конференции, в составе губернской организации было 4027 коммунистов, из них *

| | |
|-------------------------|--------|
| в Аткарской уездной | — 397 |
| в Балашовской » | — 325 |
| в Вольской » | — 275 |
| в Камышинской » | — 200 |
| в Кузнецкой » | — 80 |
| в Петровской » | — 200 |
| в Саратовской городской | — 2250 |
| в Сердобской уездной | — 130 |
| в Хвалынской » | — 80 |

Уже на 10 марта 1919 года (по материалам III губернской конференции) количество членов партии в организации снизилось до 2113 человек, из них **

| | |
|-------------------------|--------|
| в Аткарской уездной | 153 |
| в Балашовской » | — 250 |
| в Вольской » | — 72 |
| в Камышинской » | — 100 |
| в Кузнецкой » | — 43 |
| в Петровской » | — 70 |
| в Саратовской городской | — 1300 |
| в Сердобской уездной | — 30 |
| в Хвалынской » | — 95 |

* ПАСО, ф. 27, оп. 1, д. 1, л. 52.

** ПАСО, ф. 27, оп. 2, д. 1, л. 3.

И хотя в 1918—1921 годах систематического учета членов партии не велось, данные, встречающиеся в печати и в архивах, порой не соответствуют друг другу, общая тенденция заметна: произошло снижение численности коммунистов в губернской организации. Одной из основных причин этого явилась мобилизация коммунистов на фронт.

Серьезное положение, создавшееся в связи с происками внутренней контрреволюции и войной, развязанной иностранными интервентами против молодой Советской Республики, потребовало от партии невероятного напряжения сил. Крайне важно было правильно и оперативно перераспределять коммунистов так, чтобы сосредоточивать их на тех участках, от состояния которых зависела судьба Советской власти.

Таким средством концентрации сил на решающих участках явились партийные мобилизации. Первую из них ЦК РКП(б) объявил летом 1918 года в связи с резким ухудшением положения на Восточном фронте. После ее успешного проведения партийные мобилизации стали систематическими и разнообразными по назначению — военными, продовольственными, транспортными и т. д.

Большую нагрузку в этих мобилизациях несла и Саратовская партийная организация. Только в Красную Армию в январе — июне 1919 года было направлено 1257 членов партии и 1180 сочувствующих. В некоторых партийных организациях число мобилизованных составило 50—70 процентов от общего числа. Мобилизации коммунистов на решающие участки имели исключительно важное значение не только для повышения морально-политического и боевого духа бойцов и командиров Красной Армии, но и для укрепления сплоченности и боеспособности РКП(б). Они помогали организациям быстрее избавиться от недостойных людей. В такие моменты случайные и неустойчивые члены РКП(б), главным образом из интеллигенции и мелкой буржуазии, сами выходили из ее рядов.

«Мобилизация коммунистов на войну, — писал в июне 1919 года В. И. Ленин, — нам помогла: трусы и негодяи побежали прочь из партии. Скатертью дорога!» *

* Ленин В. И. Полн. собр. соч., т. 39, с. 27.

Коммунистическая партия, очищая свои ряды от негодных элементов, в то же время впитывала в себя все лучшее и передовое, что было среди рабочего класса и трудящихся крестьян. В самые трудные и опасные моменты гражданской войны партия обращалась за помощью к ним и всегда находила у них поддержку. В июле 1919 года Центральный Комитет РКП(б) обратился ко всей партии с письмом, написанным В. И. Лениным и озаглавленным «Все на борьбу с Деникиным!» В нем говорилось: «Все силы рабочих и крестьян, все силы Советской республики должны быть напряжены, чтобы отразить нашествие Деникина и победить его, не останавливая победного наступления Красной Армии на Урал и на Сибирь. В этом состоит ОСНОВНАЯ ЗАДАЧА МОМЕНТА»*.

В это самое трудное для республики время рабочие и трудящиеся крестьяне еще теснее сплачивались вокруг Коммунистической партии, а наиболее решительные и стойкие из них вступали в ее ряды.

Основатель и вождь Коммунистической партии В. И. Ленин призывал в эти дни: «Идите в партию, товарищи беспартийные рабочие и трудящиеся крестьяне! Мы не сулим вам выгод от этого, мы зовем вас на трудную работу, на работу государственного строительства»**.

Центральный Комитет партии поддержал ценное начинание петроградских и московских коммунистов о проведении партийных недель. После окончания перерегистрации и чистки партии (конец 1920 — середина 1921 года) ЦК считал своевременным приступить к приему новых членов в партию. В результате партийной недели только по 38 губерниям европейской части РСФСР в партию вступило свыше 200 тысяч человек, из них более половины рабочих, на фронтах же в партию было принято до 25 процентов всего личного состава армии и флота***.

По решению V губернской партийной конференции осенью 1919 года была объявлена «партийная неделя». Успех ее был огромным. Только в Саратове было принято в ряды партии 9500 человек, в том числе 2500 промышленных рабочих и 7000 красноармейцев. В Воль-

* Ленин В. И. Полн. собр. соч., т. 39, с. 45.

** Там же, с. 226.

*** Там же, с. 505. Примечания.

ском уезде было принято 1160 человек, в Аткарском — 920, в Петровском — 600, в городе Покровске — 1000*. По количеству принятых в партию Саратовская организация заняла второе место после Москвы**.

Через пять месяцев — к апрелю 1920 года — численность губернской организации РКП(б) возросла до 20 тысяч человек. Из них в городах — 12 650 и уездах — 7745***.

После «партийной недели» Саратовская организация отправила на Южный и Западный фронты 959 коммунистов.

Партийные мобилизации следовали одна за другой. И все они имели главным образом одну цель — укрепить фронт партийными силами.

К мобилизации коммунистов партия прибегала и в последующие годы, решая уже не военные, а хозяйственно-политические задачи. Характерной чертой последующих мобилизаций является то, что проведение их, как правило, не уменьшало численного состава Саратовской парторганизации. Количество мобилизованных с избытком восполнялось притоком новых членов и кандидатов партии, в связи с чем общая численность организации росла год от года. Исключением из этого являются периоды: 1921—1923, 1933—1937 годы.

Уменьшение состава губернской организации в 1921—1923 годах связано с чисткой партии, проведенной на основе решения X съезда партии, Всесоюзной переписью членов РКП(б) 1922 года, а также в связи с более строгим порядком приема в партию, установленным XII Всероссийской партийной конференцией в 1922 году. В начале 1921 года Саратовская партийная организация по численности занимала четвертое место (после Московской, Петроградской, Екатеринбургской) среди 46 губернских партийных организаций****. Всего за время чистки исключено, переведено в кандидаты и механически выбыло 3422 человека, то есть 23,9 процента парторганизации*****.

* ПАСО, ф. 27, оп. 2, д. 1, л. 1—14; д. 80, л. 139.

** Известия ЦК РКП(б), 1920, 24 марта.

*** ПАСО, ф. 27, оп. 3, д. 288, л. 1.

**** Подсчитано по источнику: Материалы по статистике личного состава РКП(б). М., 1921.

***** Очерки истории Саратовской организации КПСС, часть вторая. 1965, с. 159.

При чистке губернской парторганизации было исключено 146 выходцев из других партий, в том числе: 30 меньшевиков, 72 левых эсера, 24 правых эсера, 10 анархистов.

Чистка улучшила состав партийной организации и содействовала сближению партии с широкими народными массами.

XI губернская партийная конференция в декабре 1921 года, обсуждая доклад о работе губернской комиссии по проверке и чистке губернской организации РКП(б), отметила активное участие в ней беспартийных рабочих и крестьян, полное доверие их к партии*.

Проявляя неустанную заботу о росте партийных организаций и повышении уровня партийной работы, Центральный Комитет партии в декабре 1921 года заслушал доклад Саратовского губкома о работе.

Под руководством Центрального Комитета Саратовский губком и укомы РКП(б) провели значительную работу по восстановлению и укреплению местных партийных организаций в уездах и волостях, подвергавшихся налетам кулацко-эсеровских банд.

В условиях нэпа, в обстановке развернувшейся в эти и последующие годы острой внутрипартийной борьбы с троцкистами и другими антипартийными группами Саратовская организация твердо стояла на ленинских позициях.

С 1923 года вновь начался интенсивный рост партийных рядов.

В 1928 году в связи с образованием Нижне-Волжского края, включившего в свой состав ныне существующие Саратовскую, Волгоградскую, Астраханскую области и Калмыцкую АССР, была создана Нижне-Волжская краевая партийная организация, насчитывавшая на 1 января 1929 года 55 583 коммуниста.

В 1929 году в организации была проведена чистка партии, в ходе которой тщательно проверялась работа каждой партийной ячейки, каждого члена и кандидата партии. В результате чистки из рядов партии было исключено 7237 человек (из них 2307 кандидатов), или около 14 процентов ее состава**.

* ПАСО, ф. 27, оп. 4, д. 1, л. 72.

** Отчет краевой КК ВКП(б). Саратов, 1932, с. 21.

Тем не менее это не привело к уменьшению численного состава организации.

В январе 1934 года Нижне-Волжский край был разделен на два: Саратовский и Сталинградский. Была создана Саратовская краевая (а с 1936 года — областная) партийная организация.

Снижение численности коммунистов, по данным учета 1934—1936 годов, объясняется прекращением приема в партию, а также несовершенством учета, что было выявлено при проверке и обмене партийных документов.

Только в 1934—1935 годах райкомы и горкомы сдали в областной партийный архив свыше десяти тысяч учетных карточек коммунистов, не оказавшихся на месте их прежней работы. Выяснилось, что у 3130 членов партии не было партбилетов, а у 700 кандидатов в члены партии не было кандидатских карточек.

Эти и другие выявленные недостатки в работе были подвергнуты резкой критике в постановлении ЦК ВКП(б) от 23 июня 1935 года «Об ошибках Саратовского крайкома ВКП(б)»*.

5—7 июля 1935 года состоялся внеочередной пленум крайкома ВКП(б), на котором с докладом выступил секретарь ЦК ВКП(б) А. А. Жданов. Пленум признал критику правильной и намечил конкретные мероприятия по исправлению допущенных ошибок в партийной работе и руководстве хозяйственным и культурным строительством.

С 1 ноября 1936 года был возобновлен прием в партию. Ряды областной организации быстро росли. К концу 1939 года в ее составе было 28 525 коммунистов, а в 1941-м к началу Великой Отечественной войны — 45 591 человек.

В годы войны областная партийная организация выросла за счет прибытия коммунистов, эвакуированных из районов, занятых врагом, и приема в партию новых членов. В грозные для страны годы испытаний трудящиеся еще теснее сплачивались вокруг партии: за период войны в кандидаты партии было принято 26 716 человек.

В течение 1946 и 1947 годов партийная организация

* Очерки истории Саратовской организации КПСС, часть вторая. 1965, с. 340.

увеличилась на 38 тысяч коммунистов, главным образом за счет демобилизованных из армии.

Уменьшение численного состава областной партийной организации в 1955 году связано с созданием Балашовской области, в состав которой было передано 13 сельских райкомов КПСС и Балашовский горком партии. 19 ноября 1957 года Балашовская область была упразднена и все ранее отошедшие партийные организации вновь вошли в состав Саратовской областной партийной организации, и ее состав возрос в 1957 году до 101 380 коммунистов.

XXVI съезд КПСС поставил перед партией и народом новые огромные по своим масштабам и сложные по своему содержанию задачи. Осуществление их еще выше поднимет экономическое могущество нашей Родины, материальное и культурное благосостояние советских людей, станет новым крупным шагом Советской страны на ее историческом пути к коммунизму.

На 1 января 1981 года Саратовская областная партийная организация имеет в своем составе 198 738 коммунистов, которые на всех участках народного хозяйства успешно проводят в жизнь решения XXVI съезда КПСС.

Таблица 1. Численный состав Саратовской губернской партийной организации 1917—1928 годы

| Год, месяц | Членов РСДРП—ВКП(б) | Кандидатов в члены ВКП(б) | Всего коммунистов |
|---|---------------------|---------------------------|-------------------|
| 1917 (апрель) | 3 500 | Не было | 3 500 |
| 1917 (октябрь) | 5 000 | Не было | 5 000 |
| 1918 (июль) | 3 600 | Не было | 3 600 |
| 1919 (март) | 2 193 | Не учтено | 2 193 |
| 1919 (ноябрь) | 4 800 | Не учтено | 4 800 |
| 1920 (апрель) | 20 699 | Не учтено | 20 699 |
| 1921 (сентябрь) | 10 383 | 1953 | 12 336 |
| 1922 к началу парт-переписи членов РКП(б) | 8 647 | 1530 | 10 177 |
| 1923 (январь) | 7 205 | 1378 | 8 583 |
| 1924 (январь) | 6 847 | 1956 | 8 803 |
| 1925 (январь) | 7 340 | 5367 | 12 707 |
| 1926 (январь) | 9 115 | 8012 | 17 127 |
| 1927 (январь) | 12 120 | 5746 | 17 866 |
| 1928 (январь) | 13 014 | 6064 | 19 078 |

Таблица 2. Численный состав Нижне-Волжской краевой партийной организации (на 1 января соответствующего года) 1929—1933 годы

| Год | Членов ВКП(б) | Кандидатов в члены ВКП(б) | Всего коммунистов |
|------|---------------|---------------------------|-------------------|
| 1929 | 37 618 | 17 965 | 55 583 |
| 1930 | 38 441 | 17 793 | 56 234 |
| 1931 | 45 800 | 36 661 | 82 461 |
| 1932 | 57 124 | 52 000 | 109 124 |
| 1933 | 66 075 | 46 498 | 112 573 |

Таблица 3. Численный состав областной партийной организации (на 1 января соответствующего года) 1934—1981 годы

| Год | Членов КПСС | Кандидатов в члены КПСС | Всего коммунистов |
|------|-------------|-------------------------|-------------------|
| 1934 | 23 327 | 13 219 | 36 546 |
| 1935 | 20 903 | 10 267 | 31 170 |
| 1936 | 19 339 | 8 574 | 27 913 |
| 1937 | 18 285 | 6 769 | 25 054 |
| 1938 | 16 411 | 6 427 | 22 838 |
| 1939 | 18 746 | 9 779 | 28 525 |
| 1940 | 22 702 | 18 746 | 41 448 |
| 1941 | 28 242 | 17 513 | 45 755 |
| 1942 | 37 661 | 12 858 | 50 519 |
| 1943 | 39 561 | 12 73 | 51 834 |
| 1944 | 33 869 | 15 570 | 49 439 |
| 1945 | 33 728 | 15 796 | 49 524 |
| 1946 | 48 915 | 18 273 | 67 188 |
| 1947 | 68 289 | 19 555 | 87 844 |
| 1948 | 73 229 | 18 534 | 91 763 |
| 1949 | 74 127 | 15 881 | 90 008 |
| 1950 | 75 011 | 13 004 | 88 015 |
| 1951 | 77 114 | 11 187 | 88 301 |
| 1952 | 78 961 | 10 440 | 89 401 |
| 1953 | 80 990 | 9 739 | 90 729 |
| 1954 | 86 432 | 5 443 | 91 875 |
| 1955 | 75 914 | 2 938 | 78 852 |
| 1956 | 77 994 | 3 011 | 81 005 |
| 1957 | 96 893 | 4 487 | 101 380 |
| 1958 | 100 079 | 4 833 | 104 912 |

Продолжение

| Год | Членов КПСС | Кандидатов в члены КПСС | Всего коммунистов |
|------|-------------|-------------------------|-------------------|
| 1959 | 102 637 | 5 637 | 108 274 |
| 1960 | 107 232 | 6 105 | 113 337 |
| 1961 | 112 688 | 7 295 | 119 983 |
| 1962 | 119 111 | 7 330 | 126 441 |
| 1963 | 123 864 | 6 935 | 130 849 |
| 1964 | 129 977 | 7 292 | 137 269 |
| 1965 | 136 105 | 9 141 | 145 246 |
| 1966 | 144 140 | 8 089 | 152 229 |
| 1967 | 150 415 | 5 850 | 156 265 |
| 1968 | 154 455 | 9 206 | 163 661 |
| 1969 | 161 298 | 7 858 | 169 156 |
| 1970 | 166 935 | 6 647 | 173 582 |
| 1971 | 171 015 | 6 341 | 177 356 |
| 1972 | 174 391 | 5 500 | 179 891 |
| 1973 | 176 237 | 5 159 | 181 396 |
| 1974 | 177 619 | 5 456 | 183 075 |
| 1975 | 179 796 | 5 342 | 185 138 |
| 1976 | 182 374 | 5 530 | 187 904 |
| 1977 | 185 148 | 5 784 | 190 932 |
| 1978 | 187 431 | 5 461 | 192 892 |
| 1979 | 189 102 | 5 523 | 194 625 |
| 1980 | 190 958 | 5 602 | 196 560 |
| 1981 | 192 947 | 5 791 | 198 738 |

* * *

Членом КПСС может быть любой гражданин Советского Союза, признающий Программу и Устав партии, активно участвующий в строительстве коммунизма, работающий в одной из партийных организаций, выполняющий решения партии и уплачивающий членские взносы.

Устав КПСС, § 1

II. ПРИЕМ В КПСС

Вопрос о приеме в партию — один из коренных вопросов партийного строительства. КПСС исходит из ленинского положения о том, что крепость и боеспособность партии определяются прежде всего качественным составом ее членов.

Для того чтобы обеспечить отбор в партию наиболее достойных людей и оградить ее ряды от засорения чуждыми и случайными элементами, уже в марте 1917 года был введен порядок, при котором от вступающих требовалось представление рекомендаций двух членов партии*.

«Наша партия,—говорилось в обращении ЦК РКП(б) ко всем членам партии от 29 мая 1918 года,—должна стать цельной, литой из единого куска. Она должна очиститься от наносных элементов, вносящих разложение в ее ряды, в нашей партии не должно быть места бездельникам, хулиганам, авантюристам, пьяницам и ворам. Не место в нашей партии колеблющимся и шатающимся, строжайшая дисциплина и единство действий должны царить в нашей партии. Железной метлой должны мы очистить партию от вредных и ненужных элементов. Пусть партия потеряет в количестве, она выиграет в качестве. Выиграет партия в силе»**.

* КПСС в резолюциях и решениях съездов, конференций и пленумов ЦК. М., 1970, т. 1, с. 496.

** Правда, 1918, 29 мая.

В 1919 году VIII Всероссийская партконференция дополнила Устав новым положением о кандидатах в члены партии, установив обязательность прохождения кандидатского стажа каждым вступающим в партию для проверки его личных качеств*.

В 1922 году XI съезд партии изменил условия приема в партию, затруднив вступление в партию непролетарским элементам. С этой целью был введен порядок приема в партию по категориям в зависимости от социального положения вступающих (рабочие, крестьяне, служащие). Было установлено, что решения первичной парторганизации о приеме в партию должны утверждаться вышестоящими партийными органами, например решения о приеме в партию служащих должны были утверждаться губкомами партии. Были увеличены сроки прохождения кандидатского стажа и повышены требования в отношении количества рекомендующих и их партийного стажа. Значительно были усилены ограничения для приема в ВКП(б) выходцев из других партий**.

XIV съезд партии (1925 год) и XVII съезд партии (1934 год) внесли в Устав партии дополнительные повышенные требования к вступающим в ВКП(б)***. Таким образом, в послеоктябрьский период вопросы регулирования состава партии обсуждались в той или иной форме почти на каждом съезде, на каждой партийной конференции. Партия все время внимательно следит за изменениями в своем составе, добивается, чтобы качественный состав партии отвечал ее роли передового отряда рабочего класса, вождя и руководителя социалистического государства.

Партия принимает в свои ряды путем тщательного, индивидуального отбора только лишь проверенных и преданных делу коммунизма товарищей. «Прием в члены партии, — говорится в Уставе КПСС, — производится исключительно в индивидуальном порядке».

Этот ленинский принцип отбора новых членов в партию является важнейшим положением Устава КПСС. В ряде решений партии, в указаниях В. И. Ленина не-

* КПСС в резолюциях и решениях съездов, конференций и пленумов ЦК. М., 1970, т. 2, с. 127.

** Там же, с. 336.

*** Там же, т. 3, с. 295.

однократно подчеркивалась необходимость индивидуального, и только индивидуального отбора в партию новых членов. Так, например, в 1919 году, во время «партийной недели», когда в труднейшей для Советской Республики обстановке рабочие массами шли в партию, Центральный Комитет партии в специальном письме от 30 сентября 1919 года «О партийной неделе» указывал, что при проведении «партийной недели» не следует упускать из виду, что расширение количественного состава партии ни в коем случае не должно покупаться ценою ухудшения качественного состава*. Во время Ленинского призыва, в 1924 году, Центральный Комитет партии в постановлении «О приеме рабочих от станка в партию» указывал, что прием в партию должен происходить только после предварительного рассмотрения каждой кандидатуры в отдельности.

В результате утверждения социалистической системы во всем народном хозяйстве и ликвидации капиталистических элементов изменились и классовые отношения внутри страны.

За годы пятилеток коренным образом изменились рабочий класс, крестьянство, интеллигенция, создалась прочная основа для морально-политического единства советского общества вокруг Коммунистической партии. В этих условиях прежний порядок приема в партию — по разным категориям, в зависимости от социального положения принимаемого — не соответствовал новой классовой структуре советского общества, и в этом порядке отпала нужда.

XVIII съезд ВКП(б) (1939 год) установил одинаковые для всех вступающих условия приема в партию. При этом главным и незыблемым принципом приема в партию новых членов был принцип индивидуального отбора.

Саратовская партийная организация, руководствуясь указаниями и решениями Центрального Комитета партии, всегда уделяла и продолжает уделять неослабное внимание делу пополнения своих рядов.

Документы свидетельствуют, что не было ни одной конференции и пленума, на которых бы в той или иной мере не затрагивался вопрос роста партийных рядов и его регулирования, проведения определенной, целенаправленной политики, которая обеспечивала бы попол-

* Известия ЦК РКП(б), 1919, 30 сентября.

нение партийной организации передовыми, достойными людьми.

«Правда» 2 августа 1918 года сообщала, что «в последнее время в некоторых местах принято печатать списки кандидатов, т. е. лиц, желающих вступить в организацию. Такие списки печатает, например, «Волжская коммуна» № 72, «Саратовская Красная газета» № 111, причем товарищей, имеющих сказать что-либо против принятия упоминаемых в списке лиц, просят подавать заявления в партийный комитет».

Здесь мы имеем весьма ценное свидетельство того, что партийные организации губернии в то трудное время не забывали о необходимости строгого отбора среди желающих вступить в партию.

В первые четыре года после Октябрьской революции (1918—1921) в силу особых условий, в которых протекала деятельность нашей партии (прежде всего развернувшейся гражданской войны и иностранной интервенции), точный и систематический учет приема в партию не велся. И после разгрома внутренней контрреволюции и иностранных интервентов налаживание учета в партийных организациях потребовало известного времени. Вот почему сохранились лишь отрывочные, установленные по различного рода источникам цифры о росте за 1922—1926 годы.

Неупорядоченность учета принимаемых в партию давала о себе знать и в дальнейшем. Неполные сведения о приеме в партию имеются за 1923, 1924, 1936 годы. Временами цифры даются не за каждый год, а лишь за те месяцы, данные о которых имеются в документах.

Неполные статистические данные за 1928 и 1932 годы связаны с чисткой партии и с проходившими в это время изменениями территориально-административного деления. Данные о приеме за 1933—1935 годы отсутствуют из-за прекращения приема во время чистки партии в 1933 году и последующей проверки и обмена партийных документов.

Таким образом, твердая, основанная на ежегодных статистических отчетах система учета приема в партию в Саратовской организации, по существу, установилась с 1936 года.

Однако, несмотря на неполноту статистики, имеющиеся цифры позволяют сделать вывод, что как в годы

гражданской войны и иностранной интервенции, особенно трудные для партии и страны, так и в последующие годы Саратовская организация систематически росла.

Наиболее массовым притоком в ряды партии отмечены месяцы после смерти В. И. Ленина. В дни всенародной скорби трудящиеся массы еще теснее сплачивали свои ряды вокруг Коммунистической партии и ее Центрального Комитета, заявляли о своем желании вступить в партию и в ее рядах бороться за осуществление ленинских заветов.

Ленинский призыв явился замечательным примером поддержки рабочим классом своей партии, верным показателем прочной связи партии с трудящимися.

Идя навстречу стремлениям передовых рабочих, Пленум ЦК РКП(б), проходивший 29—30 января 1924 года, принял решение о вовлечении в партию не менее 100 тысяч промышленных рабочих от станка*.

Ленинский призыв в партию нашел широкий отклик в Саратовской губернии.

На 1 января 1924 года Саратовская губернская организация РКП(б) насчитывала в своих рядах 8803 коммуниста, из них 2534 рабочих, в большинстве своем — саратовцев.

Понятно, что увеличение пролетарского ядра в партии явилось важной задачей для организации.

Губком РКП(б) 3 февраля 1924 года принял постановление о проведении «партийной недели»**. В нем подчеркивалось, что для успешного проведения трехмесячной кампании партийным комитетам необходимо направить все силы массово-политической и организационно-партийной работы на выполнение этой важнейшей задачи партии. Во всех парторганизациях губернии в феврале 1924 года обсуждался вопрос о ленинском призыве в партию.

Тысячи рабочих Саратова и промышленных предприятий губернии подали заявления о приеме в партию. Общее собрание рабочих завода «Сотрудник революции» (ныне завод «Серп и молот»), где трудилось 342 человека, вынесло решение о вступлении всех рабочих предприятия в ряды РКП(б).

* КПСС в резолюциях и решениях съездов, конференций и пленумов ЦК. М., 1970, т. 3, с. 14.

** ПАСО, ф. 27, оп. 7, д. 4, л. 5.

Списки подавших заявления вывешивались для обозрения. Затем кандидатуры обсуждались на общих собраниях, где беспартийные высказывали свое мнение о достоинствах и недостатках каждого. После этого заявления рассматривались партийными ячейками.

Рабочий класс страны отнесся к Ленинскому призыву с большой ответственностью, проявил огромную заинтересованность в том, чтобы в партию вступали лучшие его представители. Об этом свидетельствуют не только цифры, характеризующие социальный состав вступивших в партию, но и многочисленные документы тех дней.

Вот один из таких документов: «Протокол открытого собрания ячейки железнодорожной станции Привольск». 22 февраля 1924 года на общем открытом собрании ячейки станции Привольск Вольского уезда в единогласно принятой резолюции рабочие и служащие записали: «Партийные и беспартийные рабочие и служащие ст. Привольск, отдавая своих лучших братьев-рабочих в ряды партии, уверены, что они будут достойными членами партии и партия в лице вливающих в ее ряды получит новую живительную силу, которая еще более укрепит силы партии в борьбе и строительстве политической и экономической мощи Союза Республик»*.

Всего с начала кампании на 1 мая 1924 года в ряды партии было принято 2426 человек, в том числе рабочих — 2346, батраков — 24, красноармейцев — 56. По характеру производственной деятельности принятые в партию распределялись следующим образом: слесарей — 508, металлистов — 422, столяров — 61, чернорабочих — 440, рабочих других квалификаций — 442.

В результате Ленинского призыва Саратовская губернская организация значительно выросла не только количественно. В организации увеличилась пролетарская прослойка. Если на 1 января 1924 года в ней было 2534 человека, или 30 процентов рабочих, 3488 человек, или 41 процент крестьян, 2411 человек, или 28 процентов служащих, то на 1 сентября 1924 года в составе партийной организации количество рабочих увеличилось до 48,1 процента, крестьяне составили в ней 30,5, служащие — 21,4 процента**.

* ПАСО, ф. 27, оп. 7, д. 142, л. 5.

** Там же, д. 225, л. 18, 31.

Некоторые ячейки в период Ленинского призыва увеличились вдвое за счет рабочих. В ячейке завода имени Ленина до Ленинского призыва числилось 27 членов РКП(б) и столько же кандидатов в члены партии. На 10 марта 1924 года их стало соответственно 29 и 142*. В партийной организации депо РЖД состояло на учете 23 члена партии и 20 кандидатов. Ленинский набор дал 284 человека. Парторганизация стала насчитывать 327 членов и кандидатов партии из 595 работающих в депо.

После Ленинского призыва Саратовская организация, как и все другие партийные организации, перешла к обычной, не связанной какими-либо кампаниями или обусловленной определенными сроками работе по пополнению своих рядов. Крупным пополнением рядов партийной организации после Ленинского призыва явился Октябрьский набор 1927 года. В связи с 10-й годовщиной Октябрьской социалистической революции по постановлению ЦК ВКП(б) проводился Октябрьский призыв передовых рабочих в ряды партии, который вылился в крупную политическую кампанию, ярко продемонстрировавшую неразрывную связь партии с широкими рабочими массами.

В губернской партийной организации во время Октябрьского призыва в ряды партии вступило 1479 передовых рабочих-активистов, $\frac{3}{4}$ из них имели пяти- и шестилетний производственный стаж. Многие из них до вступления в партию принимали активное участие в общественной работе, занимались в школах политграмоты.

В тесной связи с ростом партийных рядов всегда ставился вопрос о закалке молодых коммунистов, об идейно-воспитательной работе с вновь принятыми, о втягивании их в практическую общественно-политическую жизнь в целях формирования их как активных бойцов партии.

Годы индустриализации страны и коллективизации сельского хозяйства были отмечены высоким трудовым и политическим подъемом советского народа, пафосом социалистического строительства, что нашло свое отражение в усиленном росте рядов партии.

С начала 1930 года стали не единичными факты

* ПАСО, ф. 27, оп. 7, д. 125, л. 3.

коллективной (бригадами, цехами) подачи заявлений рабочих о вступлении в партию. Число их возросло в дни, когда отмечалась шестая годовщина со дня смерти В. И. Ленина. В Ленинские дни рабочие гвоздильного цеха Саратовского завода имени В. И. Ленина в полном составе подали заявление о решении вступить в ряды ВКП(б). Всего на заводе было подано 416 заявлений. Коллективное заявление поступило от 33 работниц фабрики имени Самойловой. Заявления с просьбой принять в партию подали свыше 1200 рабочих и крестьян Саратовского округа, 310 — Вольского округа*.

Коллективная подача заявлений в партию оценивалась Центральным Комитетом партии как выражение большого доверия со стороны трудящихся масс. Однако ЦК ВКП(б) предупреждал парторганизации о том, что коллективные заявления о вступлении в ряды партии не исключают, а, наоборот, предполагают прием в строгом индивидуальном порядке.

Когда в ноябре 1936 года после временного прекращения был возобновлен прием в партию, ЦК ВКП(б) предупредил все партийные организации о том, что принимать в партию необходимо действительно передовых, преданных делу коммунизма людей из числа рабочих и крестьян.

Пленум обкома партии 29 декабря 1939 года, рассматривая вопрос «О росте Саратовской областной партийной организации», констатировал, что областная партийная организация на основе решений XVIII съезда ВКП(б) провела большую работу по активному отбору лучших людей в партию и по воспитанию новых членов партии. Вместе с тем пленум обязал бюро обкома, горкомы, райкомы партии обратить особое внимание на регулирование роста парторганизации за счет вовлечения в ряды партии передовых людей ведущих профессий из числа рабочих заводов и транспорта, МТС, трактористов, комбайнеров, бригадиров, инженерно-технических работников, агрономов, учителей, врачей. В целях усиления руководства делом приема новых членов в партию пленум потребовал от первых секретарей горкомов и райкомов партии лично следить за ходом роста партийных организаций**.

* Саратовская партийная организация в период наступления социализма по всему фронту. Саратов, 1961, с. 64.

** ПАСО, ф. 594, оп. 1, д. 297, л. 32.

Прочность связей КПСС с народом, безоговорочная поддержка партии и Советского правительства со стороны трудящихся особенно наглядно проявились в суровые годы Великой Отечественной войны.

Об изменениях в количественном составе областной партийной организации в годы Отечественной войны уже говорилось ранее. Рабочий класс, колхозное крестьянство и советская интеллигенция проявили высокое сознание своего патриотического долга. В самое трудное время многие из них пополнили ряды партии.

Вот как росла областная партийная организация по месяцам в первые полтора года войны:

| Месяц | Принято в партию | |
|--|-------------------------------|----------------|
| | кандидатами в члены ВКП(б) | в члены ВКП(б) |
| 1941 год | | |
| Июнь | 174 | 413 |
| Июль | 148 | 335 |
| Август | 141 | 279 |
| Сентябрь | 81 | 176 |
| Октябрь | 100 | 173 |
| Ноябрь | 81 | 132 |
| Декабрь | 175 | 237 |
| Итого: | 900 | 1745 |
| 1942 год | | |
| Январь | 215 | 310 |
| Февраль | 294 | 349 |
| Март | 302 | 358 |
| Апрель | 234 | 265 |
| Май | 263 | 242 |
| Июнь | 376 | 288 |
| Июль | 351 | 303 |
| Август | 251 | 206 |
| Сентябрь | 315 | 213 |
| Октябрь | 408 | 244 |
| Ноябрь | 534 | 287 |
| Декабрь | 743 | 397 |
| Итого: | 4286 | 3462 |
| Всего с июня 1941 года по декабрь 1942 года . . . | 5186 | 5107 |

Общие цифры приема в партию в годы Отечественной войны показаны в таблице, и они достаточно красноречивы.

Всего за период войны с 1 июля 1941 года по 1 мая 1945 года в кандидаты партии принято 26 716 человек и в члены партии — 17 628 человек.

Восстановление и развитие ленинских норм партийной жизни после XX съезда КПСС вызвали дальнейший рост активности коммунистов и повышение боевитости партийных организаций. Усилился приток в партию рабочих, колхозников, интеллигентов, активно участвующих в коммунистическом строительстве. В период между XXII и XXIII съездами кандидатами в члены партии принято 25 062 и в члены КПСС — 27 356 человек, между XXIII и XXIV съездами — соответственно 34 340 и 36 309 человек, XXIV и XXV — 26 389 и 27 357 человек, XXV и XXVI — 26 469 и 26 260 человек.

Большую работу проделала партийная организация области по выполнению постановления ЦК КПСС (июль 1965 года) «О серьезных недостатках в работе Харьковской областной партийной организации по приему в партию и воспитанию молодых коммунистов»*, и (сентябрь 1976) «О работе партийных организаций Киргизии по приему в партию и воспитанию кандидатов в члены КПСС»**.

Разрабатывая учение о партии нового типа, закладывая ее организационный фундамент, В. И. Ленин придавал исключительное значение качественному составу партийных рядов, принципам членства в партии, решительно отстаивал их в схватках с агентурой классовых врагов — оппортунистами. Ленинская формулировка первого параграфа Устава партии, определяющая, кто может состоять в ней, стала классическим определением партийности и составляет поныне основу требований, предъявляемых Уставом КПСС к коммунистам.

Превращение нашей партии после победы Великой Октябрьской социалистической революции в партию правящую, руководящую силу Советского государства наложило еще более высокую ответственность на каждого ее члена.

* КПСС в резолюциях и решениях съездов, конференций и пленумов ЦК. М., т. 8, с. 511—513.

** Справочник партийного работника. М., 1977, с. 356—360.

«Показных членов партии, — указывал В. И. Ленин, — нам не надо и даром. Единственная правительственная партия в мире, которая заботится не об увеличении числа членов, а о повышении их качества, об очистке партии от «примазавшихся», есть наша партия — партия революционного рабочего класса»*.

XXIII съезд КПСС внес ряд изменений в Устав, обеспечивающих более полное проведение в жизнь ленинских принципов членства в партии. Съезд определил, что решение о приеме в партию считается принятым, если за него проголосуют не менее $\frac{2}{3}$ членов партии, присутствующих на собрании. Права дачи рекомендации для приема в партию предоставляются членам партии со стажем не менее 5 лет.

Съезд вновь подчеркнул неизбежность строго индивидуального отбора в партию передовых, сознательных представителей рабочего класса, колхозного крестьянства и интеллигенции. Принципиальное значение имеют указания партийных съездов о том, что в социальном составе партии рабочие должны и впредь занимать ведущее положение. В Отчетном докладе Центрального Комитета XXV съезду КПСС сказано: «В условиях развитого социализма, когда Коммунистическая партия стала партией всего народа, она отнюдь не утрачивает своего классового характера. По своей природе КПСС была и остается партией рабочего класса»**. Такая установка целиком вытекает из самой природы нашей партии, роли и места рабочего класса в социалистическом обществе.

В последние годы партийные организации стали еще больше уделять внимания вопросам улучшения качественного состава. Вопросы, связанные с приемом в партию и улучшением ее состава, систематически рассматриваются на бюро и пленумах партийных комитетов, в первичных парторганизациях. Контроль за соблюдением уставных требований стал строже.

Некоторое снижение темпов роста рядов областной партийной организации за последние годы объясняется главным образом повышением требований к вступающим, более строгим индивидуальным отбором.

* Ленин В. И. Полн. собр. соч., т. 39, с. 224.

** Брежнев Л. И. Отчет Центрального Комитета КПСС и основные задачи партии в области внутренней и внешней политики. М., Политиздат, 1976, с. 77.

Социальный состав по роду занятий кандидатов в члены партии, принятых в последние годы, характеризуется следующими данными в процентах к общему количеству:

| | Рабочие | Крестьяне (колхозники) | Служащие |
|-------------------------|---------|---------------------------|----------|
| За 1952—1955 годы . . . | 40,1 | 12,4 | 47,5 |
| За 1956—1961 годы . . . | 50,7 | 17,2 | 31,9 |
| За 1962—1966 годы . . . | 49,6 | 14,8 | 35,6 |
| За 1967—1970 годы . . . | 52,9 | 14,5 | 32,6 |
| За 1971—1975 годы . . . | 57,9 | 12,9 | 28,2 |
| За 1976—1980 годы . . . | 57,9 | 12,2 | 28,2 |

Как видно из табл. 6, удельный вес рабочих среди принимаемых в кандидаты партии неуклонно растет.

В связи с преобразованием части колхозов в совхозы в последние годы несколько снизился удельный вес колхозников в составе принимаемых в кандидаты партии в областной партийной организации.

Если в 1957 году общее количество колхозов составляло 1522, то в настоящее время — 407. Колхозы преобразованы в совхозы со всеми вытекающими отсюда экономическими и социальными последствиями. В 1957 году в области было 157 совхозов, а на 1 января 1981 года их насчитывается 290.

По мере повышения технической вооруженности сельского хозяйства рост парторганизаций колхозов все больше происходит за счет механизаторов, агрономов, зоотехников, инженеров, техников и других специалистов.

Состав принятых в кандидаты партии по категории «служащие» приведен в табл. 7. Цифры говорят о том, что среди служащих, вступающих в партию, непрерывно увеличивается удельный вес инженерно-технических работников, специалистов разных отраслей народного хозяйства, представителей таких групп интеллигенции, как врачи, преподаватели, работники культуры и ис-

кусства. В связи с этим вызывает интерес вопрос о том, что собой представляют сегодня лица, принимаемые в КПСС по категории «служащие».

Современная статистика относит к категории «служащих» не только лиц, занятых в аппарате управления или на канцелярской работе, но также и интеллигенцию, работников умственного труда, специалистов различных отраслей знаний. Данные табл. 7 говорят прежде всего об огромном удельном весе инженерно-технических работников среди принимаемых в партию по категории «служащий». В 1960 году они составляли 36,5 процента, на протяжении более чем десятилетия сохранялась устойчивая тенденция к росту, и в 1980 году цифра достигла 43,5 процента. Значительно выросло в составе принятых в кандидаты число специалистов сельского хозяйства, научных работников, педагогических кадров вузов и техникумов. Удельный вес специалистов в процентах к общему числу служащих, принятых в кандидаты партии, составил:

| | |
|----------------|--------|
| 1962—1966 годы | — 72,3 |
| 1967—1971 » | — 77,3 |
| 1972—1975 » | — 76,8 |
| 1976—1980 » | — 84,8 |

Требует некоторого пояснения уменьшение количества специалистов сельского хозяйства среди принятых в кандидаты партии. Объясняется это прежде всего большей стабильностью кадров специалистов в колхозах и совхозах. Сказывается здесь и то, что довольно большая часть молодых специалистов, вливающих в сельское хозяйство после окончания высших и средних специальных учебных заведений, приходят на работу уже коммунистами.

Имеет свое объяснение и значительно возросший процент научных работников среди принятых в последние годы в кандидаты партии. Это связано не только с ростом общественно-политической активности научной интеллигенции, но и со значительным ростом количества научных учреждений в Саратовской области.

Данные, приведенные в табл. 8, характеризуют прием в кандидаты партии женщин. Как показывают таблицы, в 1936—1938 годах (с этого времени ведется учет

женщин в составе принимаемых в кандидаты) в партию было принято 226 женщин, что составляет 9,4 процента по отношению ко всем вступившим в партию. Начиная с 1939 года количество женщин, принимаемых в кандидаты, резко возрастает: 1938 год — 6 процентов, 1940 год — 21 процент, 1950 год — 31,1 процента, 1965 год — 31,4 процента, 1980 год — 39,7 процента.

Интересную картину приема женщин в кандидаты партии дают военные годы. Они характеризуются значительно возросшим количеством принимаемых в партию женщин, процент их за годы войны (1941—1945) составил 43,6 (13 305 человек) от всех принятых в кандидаты в областной партийной организации.

Причины этого станут понятными, если мы вспомним о той огромной, поистине гигантской роли, какую сыграли советские женщины в Отечественной войне. Заменявшие в промышленности и в сельском хозяйстве ушедших на фронт мужей и отцов, сыновей и братьев, сражаясь непосредственно в рядах Красной Армии, они отдавали все свои силы для разгрома врага. Грозная опасность, нависшая над Родиной, еще сильнее сплотила советских женщин вокруг Коммунистической партии, повысила их трудовую и политическую активность.

Верным помощником и резервом партии является Ленинский комсомол. Из года в год увеличивается число молодых коммунистов, прошедших школу общественно-политического воспитания в рядах Ленинского комсомола. На протяжении всей своей истории областная партийная организация активно пополняла и пополняет свои ряды за счет молодежи, проходящей в рядах Ленинского комсомола школу развития общественно-политической активности. За последние 10 лет в ряды областной партийной организации принято 34 948 членов ВЛКСМ.

XXIII съезд КПСС указал на необходимость укрепить партийное ядро в комсомоле. Горкомы и райкомы КПСС, обсуждая вопросы роста рядов КПСС, постоянно обращают внимание на усиление работы первичных организаций по приему в партию молодых рабочих, колхозников, интеллигентов — комсомольцев. За период между XXIII и XXIV съездами партии заметно возрос удельный вес комсомольцев среди принятых кандидатами в члены КПСС и составил: в 1967 году —

32,2 процента, в 1968 — 36,5 процента, в 1969 — 40 процентов, в 1970 — 43,9 процента. В период между XXIV и XXV съездами удельный вес комсомольцев среди принятых в кандидаты партии составлял: в 1971 году — 48 процентов, в 1975 году — 68,4 процента; между XXV и XXVI съездами — в 1976 году 69 процентов, в 1980 году — 71,4 процента.

Заканчивая анализ приема в КПСС, можно констатировать, что областная партийная организация в своей работе неуклонно руководствуется ленинским принципом индивидуального отбора в партию передовых, преданных делу коммунизма людей.

Таблица 4. Количество принятых в кандидаты партии и члены ВКП(б) по губернской партийной организации 1922—1928 годы

| Год | Кандидатами в члены ВКП(б) | В члены ВКП(б) |
|-----------------------------|----------------------------|----------------|
| 1922 | 874 | 327 |
| 1923 | 381 | 976 |
| 1924 | 3201 | 865 |
| Февраль — август 1925 | 5872 | 2504 |
| Октябрь 1924 — октябрь 1925 | 2527 | 1883 |
| Октябрь 1925 — октябрь 1926 | 2204 | 2361 |
| 1928 | 3684 | 645 |

* * *

Лучше, чтобы десять работающих не называли себя членами партии (действительные работники за чинами не гонятся!), чем чтобы один болтающий имел право и возможность быть членом партии.

...Наша задача — оберегать твердость, выдержанность, чистоту нашей партии. Мы должны стараться поднять звание и значение члена партии выше, выше и выше...

В. И. ЛЕНИН
Полн. собр. соч., т. 7, с. 290—291

Таблица 5. Количество принятых в кандидаты партии и члены КПСС по областной партийной организации, 1936—1980 годы

| Год | Кандидатами в члены КПСС | В члены КПСС |
|-----------------------------|--------------------------|--------------|
| Ноябрь 1936 — сентябрь 1938 | | |
| 1938 | 2 413 | 1282 |
| 1938 | 5 077 | 1913 |
| 1939 | 15 766 | 5155 |
| 1940 | 7 298 | 6714 |
| 1941 | 1 643 | 3430 |
| 1942 | 4 286 | 3462 |
| 1943 | 10 411 | 4385 |
| 1944 | 8 541 | 5916 |
| 1945 | 5 578 | 6088 |
| 1946 | 3 501 | 5118 |
| 1947 | 3 089 | 3828 |
| 1948 | 827 | 2467 |
| 1949 | 800 | 2737 |
| 1950 | 2 222 | 3687 |
| 1951 | 2 801 | 3417 |
| 1952 | 2 810 | 3448 |
| 1953 | 2 429 | 5387 |
| 1954 | 1 525 | 2901 |
| 1955 | 1 908 | 1840 |
| 1956 | 3 215 | 2181 |
| 1957 | 3 381 | 3277 |
| 1958 | 3 914 | 3466 |
| 1959 | 4 703 | 5060 |
| 1960 | 5 349 | 5126 |
| 1961 | 5 877 | 6401 |
| 1962 | 5 235 | 5876 |
| 1963 | 6 255 | 6591 |
| 1964 | 7 945 | 6651 |
| 1965 | 6 606 | 8238 |
| 1966 | 5 672 | 7795 |
| 1967 | 8 894 | 5430 |
| 1968 | 7 571 | 8914 |
| 1969 | 6 249 | 7638 |
| 1970 | 5 954 | 6532 |
| 1971 | 5 395 | 6288 |
| 1972 | 5 159 | 5484 |
| 1973 | 5 252 | 4965 |
| 1974 | 5 243 | 5354 |
| 1975 | 5 340 | 5266 |
| 1976 | 5 620 | 5044 |
| 1977 | 5 259 | 5593 |
| 1978 | 5 184 | 5178 |
| 1979 | 5 200 | 5223 |
| 1980 | 5 206 | 5222 |

Таблица 6. Состав принятых кандидатами в члены КПСС по роду занятий по областной партийной организации 1947—1980 годы

| Год | Всего принято кандидатами в члены КПСС | В том числе | | | | |
|------|--|-------------|------------------------|----------|----------|----------------|
| | | рабочих | крестьян (колхозников) | служащих | учащихся | всех остальных |
| 1947 | 3089* | 807 | 711 | 1359 | 211 | 1 |
| | 100 | 26,1 | 23,0 | 44,0 | 6,8 | 0,1 |
| 1948 | 827 | 162 | 159 | 420 | 85 | 1 |
| | 100 | 19,6 | 19,2 | 50,8 | 10,3 | 0,1 |
| 1949 | 800 | 190 | 97 | 467 | 46 | — |
| | 100 | 23,8 | 12,1 | 58,4 | 5,7 | — |
| 1950 | 2222 | 599 | 340 | 1134 | 145 | 4 |
| | 100 | 27,0 | 15,3 | 51,1 | 6,5 | 0,1 |
| 1951 | 2801 | 845 | 362 | 1417 | 156 | 21 |
| | 100 | 30,2 | 12,9 | 50,6 | 5,6 | 0,7 |
| 1952 | 2810 | 939 | 400 | 1345 | 109 | 17 |
| | 100 | 33,4 | 14,2 | 47,9 | 3,9 | 0,6 |
| 1953 | 2429 | 897 | 270 | 1171 | 75 | 16 |
| | 100 | 36,9 | 11,1 | 48,2 | 3,1 | 0,7 |
| 1954 | 1525 | 674 | 146 | 684 | 15 | 6 |
| | 100 | 44,2 | 9,6 | 44,8 | 1,0 | 0,4 |
| 1955 | 1908 | 904 | 274 | 689 | 29 | 12 |
| | 100 | 47,4 | 14,4 | 36,1 | 1,5 | 0,6 |
| 1956 | 3215 | 1520 | 558 | 1093 | 44 | — |
| | 100 | 47,3 | 17,4 | 34,0 | 1,3 | — |
| 1957 | 3381 | 1659 | 620 | 1061 | 40 | 1 |
| | 100 | 49,1 | 18,3 | 31,4 | 1,2 | — |
| 1958 | 3914 | 2050 | 613 | 1214 | 37 | — |
| | 100 | 52,4 | 15,7 | 31,0 | 0,9 | — |
| 1959 | 4703 | 2392 | 907 | 1374 | 29 | 1 |
| | 100 | 50,9 | 19,3 | 29,2 | 0,6 | — |
| 1960 | 5349 | 2735 | 922 | 1659 | 32 | 1 |
| | 100 | 51,1 | 17,3 | 31,0 | 0,6 | — |
| 1961 | 5877 | 3054 | 953 | 1829 | 41 | — |
| | 100 | 52,0 | 16,2 | 31,1 | 0,7 | — |
| 1962 | 5235 | 2734 | 778 | 1697 | 26 | — |
| | 100 | 52,2 | 14,9 | 32,4 | 0,5 | — |

* В первой строке показано абсолютное количество, во второй — процент.

Продолжение

| Год | Всего принято кандидатами в члены КПСС | В том числе | | | | |
|------|--|--------------|------------------------|--------------|------------|----------------|
| | | рабочих | крестьян (колхозников) | служащих | учащихся | всех остальных |
| 1963 | 6255 100 | 3280 52,5 | 2220 35,5 | 755 12,0 | — | — |
| 1964 | 7945 100 | 3894 49,0 | 1300 16,4 | 2751 34,6 | — | — |
| 1965 | 6606 100 | 3071 46,5 | 991 15,0 | 2489 37,7 | 55 0,8 | — |
| 1966 | 5672 100 | 2717 47,9 | 877 15,5 | 2060 36,3 | 18 0,3 | — |
| 1967 | 8894 100 | 4604 51,8 | 1348 15,2 | 2928 32,9 | 14 0,1 | — |
| 1968 | 7571 100 | 3927 51,2 | 1124 14,7 | 2508 32,7 | 12 0,2 | — |
| 1969 | 6294 100 | 3353 53,2 | 892 14,2 | 2025 32,2 | 24 0,4 | — |
| 1970 | 5954 100 | 3303 55,5 | 797 13,4 | 1830 30,7 | 24 0,4 | — |
| 1971 | 5395 100 | 3069 56,9 | 698 12,9 | 1605 29,8 | 23 0,4 | — |
| 1972 | 5159 100 | 2931 56,8 | 683 13,2 | 1464 28,4 | 81 1,6 | — |
| 1973 | 5252 100 | 3058 58,1 | 633 12,0 | 1466 28,1 | 95 1,8 | — |
| 1974 | 5243 100 | 3000 57,2 | 664 12,7 | 1473 28,0 | 106 2,1 | — |
| 1975 | 5340 100 | 3101 58,1 | 646 12,1 | 1491 27,9 | 102 1,9 | — |
| 1976 | 5620 100 | 3250 57,8 | 703 12,5 | 1566 27,9 | 101 1,8 | — |
| 1977 | 5259 100 | 3037 57,7 | 652 12,4 | 1482 28,3 | 88 1,7 | — |
| 1978 | 5184 100 | 3010 58,0 | 618 11,9 | 1469 28,4 | 87 1,7 | — |
| 1979 | 5200 100 | 2983 57,4 | 651 12,5 | 1478 28,4 | 88 1,7 | — |
| 1980 | 5206 100 | 3038 58,3 | 601 11,6 | 1478 28,4 | 89 1,7 | — |

Таблица 7. Специалисты народного хозяйства среди служащих, принятых кандидатами в члены КПСС по областной партийной организации 1960—1980 годы

| Год | Всего принято служащих | Из них | | | | | | | | |
|------|------------------------|--------------|----------------------------------|------------------------|--------------------|--|----------------------------|---------------------------------|--|--|
| | | ИТР | специалистов сельского хозяйства | медицинских работников | научных работников | руководителей и педагогических работников вузов и техникумов | директоров и учителей школ | работников культуры и искусства | юридических и экономических работников | |
| 1960 | 1659* 100 | 606 36,5 | 80 4,8 | 79 4,8 | 13 0,8 | 30 1,8 | 245 14,8 | 72 4,3 | 41 2,5 | |
| 1961 | 1829 100 | 711 38,9 | 85 4,7 | 108 5,9 | 11 0,6 | 21 1,2 | 266 14,5 | 141 7,7 | 41 2,2 | |
| 1962 | 1697 100 | 668 39,4 | 96 5,7 | 90 5,3 | 16 0,9 | 14 0,8 | 204 12,0 | 72 4,2 | 19 1,1 | |
| 1963 | 1918 100 | 914 47,7 | 85 4,4 | 83 4,3 | 17 0,9 | 32 1,7 | 299 15,6 | 50 2,6 | 31 1,6 | |
| 1964 | 2693 100 | 996 37,0 | 139 5,2 | 122 4,5 | 17 0,6 | 21 0,8 | 397 14,7 | 112 4,2 | 28 1,0 | |
| 1965 | 2489 100 | 1018 40,9 | 119 4,8 | 122 4,9 | 22 0,9 | 47 1,9 | 337 13,5 | 91 3,7 | 40 1,6 | |
| 1966 | 2060 100 | 927 45,0 | 93 4,8 | 93 4,5 | 10 0,5 | 38 1,8 | 298 14,5 | 52 2,5 | 34 1,7 | |
| 1967 | 2928 100 | 1260 43,0 | 129 4,4 | 142 4,9 | 23 0,8 | 52 1,8 | 413 14,1 | 91 3,1 | 47 1,6 | |
| 1968 | 2508 100 | 1154 46,0 | 111 4,4 | 131 5,2 | 22 0,9 | 63 2,5 | 368 14,7 | 71 2,8 | 43 1,7 | |
| 1969 | 2025 100 | 900 44,4 | 79 3,9 | 92 4,5 | 44 2,2 | 50 2,5 | 303 15,0 | 60 3,0 | 30 1,5 | |
| 1970 | 1830 100 | 848 46,2 | 70 3,8 | 96 5,3 | 17 0,9 | 55 3,0 | 250 13,7 | 75 4,1 | 50 2,7 | |
| 1971 | 1605 100 | 721 44,9 | 64 4,0 | 70 4,4 | 20 1,3 | 76 4,7 | 215 13,4 | 64 4,0 | 51 3,2 | |
| 1972 | 1464 100 | 675 46,1 | 68 4,6 | 52 3,6 | 21 1,4 | 58 4,0 | 168 11,5 | 44 3,0 | 49 3,4 | |

* В первой строке показано абсолютное количество, во второй — процент.

Продолжение

| Год | Всего при нито служащих | Из них | | | | | | | | |
|------|-------------------------|-------------|----------------------------------|------------------------|--------------------|--|----------------------------|---------------------------------|--|--|
| | | ИТР | специалистов сельского хозяйства | медицинских работников | научных работников | руководителей и педагогических работников вузов и техникумов | директоров и учителей школ | работников культуры и искусства | юридических и экономических работников | |
| 1973 | 1466 100 | 641 44,4 | 69 4,6 | 69 4,6 | 13 0,9 | 51 3,6 | 187 12,7 | 36 2,4 | 48 3,2 | |
| 1974 | 1473 100 | 649 44,6 | 81 5,5 | 74 5,0 | 20 1,3 | 49 3,3 | 164 11,1 | 32 2,1 | 60 4,0 | |
| 1975 | 1491 100 | 631 42,4 | 69 4,6 | 74 4,9 | 13 0,8 | 51 3,4 | 193 12,9 | 40 2,6 | 76 5,0 | |
| 1976 | 1566 100 | 662 42,2 | 90 5,7 | 83 5,3 | 13 0,8 | 37 3,3 | 214 13,6 | 42 2,6 | 76 4,8 | |
| 1977 | 1482 100 | 617 41,6 | 86 5,8 | 74 4,9 | 23 1,7 | 49 3,3 | 208 14,0 | 28 1,8 | 97 6,5 | |
| 1978 | 1469 100 | 654 44,5 | 74 5,0 | 57 3,8 | 22 1,4 | 67 4,5 | 179 12,1 | 31 2,1 | 113 7,6 | |
| 1979 | 1478 100 | 638 43,1 | 68 4,6 | 75 5,0 | 12 0,8 | 65 4,3 | 166 11,2 | 29 1,9 | 109 7,3 | |
| 1980 | 1478 100 | 643 43,5 | 89 6,0 | 76 5,1 | 21 1,4 | 67 4,5 | 174 11,7 | 48 3,2 | 106 7,1 | |

Таблица 8. Количество женщин, принятых кандидатами в члены КПСС по областной партийной организации 1936—1980 годы

| Год | Всего принято кандидатами в члены КПСС | Из них женщины | Процент (%) |
|-------------------------------------|--|----------------|-------------|
| С ноября 1936 по 1 сентября 1938 г. | 2 413* | 226 | 9,4 |
| 1938 | 5 077 | 303 | 6,0 |
| 1939 | 15 766 | 2197 | 14,0 |
| 1940 | 7 298 | 1577 | 21,6 |
| 1941 | 1 643 | 396 | 24,1 |

* Сведения даны по ежемесячным отчетам до 1953 года.

Продолжение

| Год | Всего принято кандидатами в члены КПСС | Из них женщины | % |
|------|--|----------------|------|
| 1942 | 4 286 | 1741 | 40,6 |
| 1943 | 10 411 | 5004 | 48,1 |
| 1944 | 8 541 | 3842 | 45,0 |
| 1945 | 5 578 | 2322 | 41,6 |
| 1946 | 3 501 | 1284 | 36,7 |
| 1947 | 3 089 | 922 | 29,9 |
| 1948 | 827 | 203 | 24,6 |
| 1949 | 800 | 189 | 23,6 |
| 1950 | 2 222 | 691 | 31,1 |
| 1951 | 2 801 | 830 | 29,6 |
| 1952 | 2 810 | 836 | 29,9 |
| 1953 | 2 429 | 438 | 18,0 |
| 1954 | 1 525 | 336 | 22,0 |
| 1955 | 1 908 | 436 | 22,9 |
| 1956 | 3 215 | 729 | 22,7 |
| 1957 | 3 381 | 749 | 22,2 |
| 1958 | 3 914 | 814 | 20,8 |
| 1959 | 4 703 | 1018 | 22,1 |
| 1960 | 5 349 | 1306 | 24,4 |
| 1961 | 5 877 | 1542 | 26,2 |
| 1962 | 5 235 | 1355 | 25,9 |
| 1963 | 6 255 | 1775 | 28,3 |
| 1964 | 7 945 | 2223 | 28,0 |
| 1965 | 6 606 | 2 066 | 31,4 |
| 1966 | 5 672 | 1629 | 28,7 |
| 1967 | 8 894 | 2769 | 31,1 |
| 1968 | 7 571 | 2538 | 33,5 |
| 1969 | 6 249 | 2210 | 35,4 |
| 1970 | 5 934 | 2146 | 36,0 |
| 1971 | 5 395 | 2033 | 37,7 |
| 1972 | 5 159 | 1901 | 36,9 |
| 1973 | 5 252 | 2048 | 38,9 |
| 1974 | 5 243 | 1959 | 37,4 |
| 1975 | 5 340 | 2071 | 38,8 |
| 1976 | 5 620 | 2201 | 39,1 |
| 1977 | 5 259 | 2090 | 39,7 |
| 1978 | 5 184 | 2020 | 38,9 |
| 1979 | 5 200 | 2002 | 38,5 |
| 1980 | 5 206 | 2067 | 39,7 |

Таблица 9. Количество комсомольцев, принятых кандидатами в члены КПСС по областной партийной организации 1936—1980 годы

| Год | Всего принято кандидатами в члены КПСС | Из них членов ВЛКСМ | % |
|-------------------------------------|--|---------------------|------|
| С ноября 1936 по 1 сентября 1938 г. | 2 413* | 1325 | 54,9 |
| 1938 | 5 077 | 2749 | 54,2 |
| 1939 | 15 766 | 6227 | 39,7 |
| 1940 | 7 298 | 2570 | 35,2 |
| 1941 | 1 643 | 623 | 37,9 |
| 1942 | 4 286 | 1836 | 42,8 |
| 1943 | 10 411 | 4078 | 39,2 |
| 1944 | 8 541 | 2784 | 32,6 |
| 1945 | 5 578 | 1797 | 32,2 |
| 1946 | 3 501 | 1276 | 36,5 |
| 1947 | 3 089 | 1116 | 36,1 |
| 1948 | 827 | 360 | 43,5 |
| 1949 | 800 | 379 | 47,4 |
| 1950 | 2 222 | 1070 | 48,2 |
| 1951 | 2 801 | 1391 | 49,7 |
| 1952 | 2 810 | 1585 | 56,4 |
| 1953 | 2 429 | 828 | 34,1 |
| 1954 | 1 525 | 902 | 59,2 |
| 1955 | 1 908 | 1095 | 57,4 |
| 1956 | 3 215 | 1292 | 40,2 |
| 1957 | 3 381 | 1293 | 38,2 |
| 1958 | 3 914 | 1807 | 46,2 |
| 1959 | 4 703 | 1908 | 40,6 |
| 1960 | 5 349 | 2209 | 41,3 |
| 1961 | 5 877 | 2552 | 43,4 |
| 1962 | 5 235 | 2284 | 43,6 |
| 1963 | 6 255 | 2665 | 42,5 |
| 1964 | 7 945 | 3044 | 38,3 |
| 1965 | 6 606 | 2222 | 33,6 |
| 1966 | 5 672 | 1862 | 32,8 |
| 1967 | 8 894 | 2865 | 32,2 |
| 1968 | 7 571 | 2760 | 36,5 |
| 1969 | 6 249 | 2502 | 40,0 |
| 1970 | 5 954 | 2615 | 43,9 |
| 1971 | 5 395 | 2588 | 48,0 |
| 1972 | 5 159 | 3009 | 58,3 |
| 1973 | 5 252 | 3441 | 65,5 |
| 1974 | 5 243 | 3562 | 67,9 |
| 1975 | 5 340 | 3653 | 68,4 |

* Сведения даны по ежемесячным отчетам до 1953 года.

Продолжение

| Год | Всего принято кандидатами в члены КПСС | Из них членов ВЛКСМ | % |
|------|--|---------------------|------|
| 1976 | 5620 | 3925 | 69,8 |
| 1977 | 5259 | 3736 | 71,0 |
| 1978 | 5184 | 3654 | 70,4 |
| 1979 | 5200 | 3662 | 70,4 |
| 1980 | 5206 | 3718 | 71,4 |

* * *

Прием в члены партии производится исключительно в индивидуальном порядке.

В члены партии принимаются сознательные, активные и преданные делу коммунизма рабочие, крестьяне и представители интеллигенции.

Новые члены принимаются из числа кандидатов, прошедших установленный кандидатский стаж.

В партию принимаются лица, достигшие 18 лет. Молодежь до 23 лет включительно вступает в партию лишь через ВЛКСМ.

Устав КПСС, § 4

Всесоюзный Ленинский Коммунистический Союз Молодежи — самостоятельная общественная организация молодежи, активный помощник и резерв партии.

Комсомол помогает партии воспитывать молодежь в духе коммунизма, вовлекать ее в практическое строительство нового общества, уготовить поколение всесторонне развитых людей, которые будут жить, работать и управлять общественными делами при коммунизме.

Устав КПСС, § 61

III. СОСТАВ ПАРТИЙНОЙ ОРГАНИЗАЦИИ ПО СОЦИАЛЬНОМУ ПОЛОЖЕНИЮ КОММУНИСТОВ

Наша партия создавалась как партия российского пролетариата, его сознательный, организованный политический авангард. В. И. Ленин считал, что пролетариат может выполнить свою историческую миссию мотильщика капитализма и роль гегемона в революции только при наличии своей самостоятельной политической партии. Еще в конце прошлого века в знаменитом «Протесте российских социал-демократов» Ленин писал: «Только самостоятельная рабочая партия может быть твердым оплотом в борьбе с самодержавием, и только в союзе с такой партией, в поддержке ее могут активно проявить себя все остальные борцы за политическую свободу»*.

Партия рассматривала рабочий класс как главный резерв формирования и пополнения своих рядов, постоянный источник, питающий партию свежими силами.

Ленинская партия не только выражала коренные интересы рабочего класса, но и впитала в себя наиболее передовую ее часть: лучших, смелых и сознательных рабочих, готовых идти на жертвы во имя общих целей и способных возглавить борьбу против самодержавия.

Партия родилась и выросла в рабочих кварталах, на фабриках и заводах и прежде всего в таких промышленных центрах, как Петербург, Москва, Екатеринослав, Иваново-Вознесенск.

* Ленин В. И. Полн. собр. соч., т. 4, с. 175—176.

Передовые рабочие были ядром «Союза борьбы за освобождение рабочего класса», активными деятелями «Искры». В числе тех, кто сыграл важную роль в становлении и развитии ленинской партии, были такие испытанные революционеры-большевики, как И. В. Бабушкин, П. А. Морозов, Е. А. Афанасьев, В. А. Князев, М. И. Калинин, Г. И. Петровский, В. А. Шелгунов и многие другие.

Наша партия всегда уделяла особое внимание укреплению и расширению в своем составе пролетарского ядра. Даже во время бурного роста ее рядов в период с февраля по октябрь 1917 года, когда численность партии увеличилась почти в 15 раз (с 24 тысяч до 350 тысяч человек), рабочие составляли 56,9 процента от общего числа коммунистов*.

После того как партия стала правящей, ей пришлось еще больше заботиться об улучшении своего качественного состава, об укреплении идейно-политического и организационного единства. Вопрос о регулировании роста рядов партии был впервые поставлен VIII партийным съездом. В своих решениях по организационным вопросам съезд подчеркнул, что численный рост партии прогрессивен лишь постольку, поскольку в ее ряды вливаются здоровые пролетарские элементы города и деревни. «Но партия должна все время внимательно следить за происходящими изменениями социального ее состава. Все партийные организации обязаны вести точный учет своему составу и сообщать его периодически в ЦК партии. Расширение численного состава партийных организаций ни в коем случае не должно покупаться ценою ухудшения качественного состава их. К приему в партию нерабочих и некрестьянских элементов следует относиться с большим разбором»**.

Линия, которую проводила партия в вопросах регулирования своего состава на протяжении целой исторической полосы — со времени завоевания политической власти до периода утверждения безраздельного господства социалистической системы в народном хозяйстве и полной ликвидации эксплуататорских классов, нашла свое точное и принципиальное обоснование в решениях партийных съездов.

* РКП(б) в цифрах, выпуск 1, 1924, с. 7.

** КПСС в резолюциях и решениях съездов, конференций и пленумов ЦК. М., 1970, т. 2, с. 71.

Развернутое объяснение политики регулирования роста рядов партии в этот период дается в решениях XI съезда партии: «Коммунистам приходится считаться со следующими обстоятельствами. Чтобы закрепить победу пролетариата и отстоять в обостренной гражданской войне диктатуру его, пролетарскому авангарду пришлось лишить свободы организации все те политические группировки, которые были враждебны Советской власти. Российская Коммунистическая партия осталась единственной легальной политической партией в стране. Это обстоятельство дало, разумеется, много преимуществ рабочему классу и его партии. Но оно же, с другой стороны, вызвало явления, крайне усложнившие работу партии. В ряды единственной легальной политической партии неизбежно устремились, ища приложение своих сил, такие группы и слои, которые при иных условиях находились бы не в рядах Коммунистической партии, а в рядах социал-демократии или другой разновидности мелкобуржуазного социализма. Эти элементы, иногда сами искренно считающие себя коммунистическими, на деле не совлекли с себя «ветхого Адама» мелкобуржуазности и приносят в РКП свою мелкобуржуазную психологию и навыки мысли». И дальше: «Обстоятельства переходного периода несомненно таят в себе потенциальную возможность ухудшения социального состава партии и заражения ее мелкобуржуазными влияниями. Основной пролетарский кадр партии должен все время сознавать эту опасность и принимать против нее все меры, которые вытекают из совокупности условий»**.

Руководствуясь указаниями ЦК ВКП(б), губернская партийная организация проявляла постоянную заботу об укреплении своей социальной базы.

Вопрос регулирования роста партийных рядов, улучшения социального состава организации путем увеличения в ней рабочего ядра всегда находился в центре внимания.

Нет ни одного решения партийной конференции, в котором так или иначе, в соответствии с общей линией партии, не ставились бы эти вопросы.

* КПСС в резолюциях и решениях съездов, конференций и пленумов ЦК. М., 1970, т. 2, с. 335—336.

** Там же, с. 338.

XIV губернская партийная конференция, обсуждая вопрос «О партийно-советском строительстве», постановила: «В целях сохранения и укрепления пролетарского ядра в партии:

а) решение XI съезда партии о порядке приема крестьян и служащих в РКП оставить в силе;

б) задержать перевод из кандидатов в действительные члены лиц непролетарского происхождения на год;

в) упорядочить дело приема в партию, ликвидировать поверхностное отношение парткомов к вопросу о приеме новых членов партии, твердо проводя директиву XI съезда партии»*.

Цифры свидетельствуют, что формирование социального классового состава Саратовской партийной организации шло в соответствии с общей линией КПСС. К началу восстановительного периода в Саратовской губернии процент рабочих среди коммунистов равнялся 40, крестьян — 25, служащих — 30, прочих — 5.

Увеличению удельного веса рабочих в партии способствовали Ленинский и Октябрьский призывы в РКП(б). К этому времени были преодолены последствия разрухи в промышленности и на транспорте, а это приостановило процесс деклассирования рабочего класса, содействовало восстановлению его сил и численности, подъему культурного уровня и повышению общественно-политической активности. Как видно из табл. 9, пролетарская прослойка в губернской организации с января 1924 по январь 1925 года выросла на 14,2 процента. А в результате Октябрьского призыва пролетарское ядро увеличилось до 48,5 процента.

В период развернутого наступления на капиталистические элементы и создания фундамента социалистической экономики партия провела большую работу по укреплению своих рядов. Обострение классовой борьбы в стране нашло отражение и в партии: в ее ряды устремились представители чужеродных социальных групп и слоев. Против генеральной линии партии выступали правые оппортунисты, оживили свою деятельность остатки разбитых троцкистов. Политика дифференцированного подхода к приему в партию и укрепления ведущей роли в ее составе рабочего класса приобрела еще большее значение.

* ПАСО, ф. 27, оп. 6, д. 1, л. 1.

Следуя указаниям В. И. Ленина прибегать в трудные периоды к мобилизации лучших из наших рабочих *, ноябрьский (1928) Пленум ЦК ВКП(б) выдвинул задачу: «...добиться, чтобы не позднее конца 1930 года в партии было не менее половины ее состава из рабочих от производства» **.

Резолюция ноябрьского Пленума ЦК партии нашла широкий отклик в Нижне-Волжской краевой партийной организации. Руководствуясь решением ноябрьского Пленума ЦК ВКП(б), краевой комитет поставил задачу добиться к концу 1930 года такого положения, чтобы в партийной организации не менее половины ее состава были рабочие с производства. Крайком партии прежде всего взял под контроль 9 крупных предприятий. Вот как росло количество коммунистов-рабочих по предприятиям ***:

| Предприятия | Месяц, год | Число рабочих | Число рабочих-коммунистов у станка | % |
|---|------------|---------------|------------------------------------|------|
| Цементный завод «Большевик» | 04 1930 | 2628 | 182 | 6,9 |
| | 10 1931 | 3258 | 340 | 11,4 |
| Цементный завод «Красный Октябрь» | 04 1930 | 1346 | 79 | 5,9 |
| | 10 1931 | 1463 | 175 | 11,9 |
| Завод имени Ленина | 04 1930 | 2145 | 506 | 23,6 |
| | 10 1931 | 2030 | 514 | 25,3 |
| Сармануфактура (фабрика имени Самойловой) | 04 1930 | 1169 | 147 | 12,7 |
| | 10 1931 | 1372 | 201 | 14,6 |

С помощью организационных мер, которые вырабатывала Коммунистическая партия, — прием в партию по различным категориям, с учетом социального положения вступающего, проверки и массовые чистки членов и кандидатов партии, проведение кампаний по массовому вовлечению передовых рабочих в свои ряды — Саратовская партийная организация улучшала в переходный период от капитализма к социализму свой состав, добивалась укрепления рабочего ядра в нем.

* Ленин В. И. Полн. собр. соч., т. 45, с. 383.

** КПСС в резолюциях и решениях съездов, конференций и пленумов ЦК. М., 1970, т. 4, с. 149.

*** ПАСО, ф. 55, оп. 1, д. 29, л. 39.

Состав партийной организации по социальному положению за 1920—1936 годы приведен в таблице *.

| Срок учета на 1 января каждого года | Всего было членов и кандидатов партии | Рабочих | | Крестьян | | Служащих | | Прочих | |
|-------------------------------------|---------------------------------------|-----------|------|-----------|------|-----------|------|-----------|------|
| | | абсолютн. | % | абсолютн. | % | абсолютн. | % | абсолютн. | % |
| 1920 (по регистрации) | 13 185 | 5 184 | 39,4 | 3 402 | 25,8 | 3 222 | 24,4 | 1 377 | 10,4 |
| 1922 | 8 344 | 2 997 | 35,6 | 2 796 | 33,1 | 2 269 | 26,9 | 371 | 4,4 |
| 1924 | 8 803 | 2 581 | 29,3 | 3 635 | 41,3 | 2 127 | 24,2 | 460 | 5,2 |
| 1925 | 12 730 | 5 553 | 43,5 | 3 526 | 27,7 | 2 904 | 22,9 | 747 | 5,9 |
| 1926 | 17 057 | 7 835 | 45,8 | 5 229 | 30,9 | 3 671 | 21,4 | 322 | 1,9 |
| 1927 | 18 404 | 8 473 | 46,0 | 5 575 | 30,3 | 3 910 | 21,3 | 446 | 2,0 |
| 1928 | 19 081 | 9 254 | 48,5 | 5 159 | 27,1 | 4 257 | 22,3 | 411 | 2,1 |
| 1929 | 51 393 | 30 813 | 59,9 | 11 321 | 22,0 | 9 254 | 18,1 | — | — |
| 1930 | 56 234 | 36 351 | 64,7 | 10 935 | 19,4 | 8 948 | 15,9 | — | — |
| 1931 | 82 461 | 51 482 | 62,4 | 22 653 | 27,5 | 8 326 | 10,1 | — | — |
| 1932 | 109 124 | 66 749 | 61,2 | 34 157 | 31,3 | 8 218 | 7,5 | — | — |
| 1933 | 112 573 | 65 691 | 58,3 | 38 856 | 34,5 | 8 025 | 7,2 | — | — |
| 1934 | 36 546 | 19 443 | 53,2 | 14 003 | 38,3 | 3 100 | 8,5 | — | — |
| 1935 | 31 170 | 15 548 | 49,8 | 12 724 | 40,8 | 2 898 | 9,3 | — | — |
| 1936 | 27 913 | 13 862 | 49,7 | 11 030 | 39,5 | 3 021 | 10,8 | — | — |

В 1932 году в Нижне-Волжской краевой партийной организации, как показывает таблица, рабочие составляли 61,2 процента вместо 35,6 процента в 1922 году. На долю рабочих и крестьян в 1932 году приходилось 92,5 процента всей партийной организации.

Колхозное движение изменило социальный состав деревенских парторганизаций, число крестьян в партии возросло.

К концу 1931 года, когда в основном была завершена коллективизация, крестьян-коммунистов по роду занятий состояло в партии 29 551 человек, или 27,4 процента, вместо 13,6 процента (6984 человека) в 1929 году. Одновременно в партийных организациях сократился процент служащих. Если на 1 января 1929 года служащие составляли 44,5 процента, то на 1 января 1932 года их уже стало 32,2 процента **.

* ПАСО, ф. 27, оп. 6, д. 1, л. 56; ф. 55, оп. 1, д. 29, л. 48 и д. 326, л. 38. ЦПА ИМЛ, ф. 17, оп. 7, д. 232, л. 604. Примечание: за 1929—1932 годы данные приведены по Нижне-Волжской краевой организации ВКП(б). С 1929 года в графе «служащие» показаны и все остальные.

** Там же, ф. 55, оп. 1, д. 326, л. 38.

Дальнейшему улучшению качественного состава партии способствовали чистки партии (1929, 1933—1934), проверка и обмен партийных документов.

Известно, что в январе 1933 года прием в партию был прекращен и возобновился лишь в ноябре 1936 года. Возобновляя прием в свои ряды, партия заботилась прежде всего о вовлечении рабочих, которые по Уставу ВКП(б), принятому XVII съездом партии, по-прежнему относились при приеме к I категории.

Через два года после того, как был возобновлен прием в партию, рабочие среди принятых в кандидаты партии составили 47,8 процента от общего числа принятых в областной партийной организации.

За годы пятилеток коренным образом изменились рабочий класс, крестьянство, интеллигенция, создалась прочная основа для морально-политического единства советского общества. В этих условиях прежний порядок приема в партию по разным категориям в зависимости от социального положения принимаемого не соответствовал новой классовой структуре советского общества, и в нем отпала нужда.

Отсюда новые, одинаковые для всех вступающих условия приема в партию, установленные XVIII съездом ВКП(б): все вступающие в партию, за исключением выходцев из других партий, представляют рекомендации трех членов партии, имеющих не менее чем трехлетний партийный стаж и знающих их по совместной работе не менее одного года. Все вступающие в ряды ВКП(б), за исключением выходцев из других партий, проходят одинаковый порядок утверждения их приема вышестоящими партийными органами.

В результате крупных социально-экономических изменений в стране и приведения в соответствие с ними уставных положений по вопросам членства в партии усилился ее рост за счет лучших представителей колхозного крестьянства и интеллигенции.

Военные годы характеризовались огромным патристическим подъемом всех слоев и групп трудящихся, возросшей тягой их в ряды партии, массовым вступлением в нее военнослужащих на фронте и трудящихся в тылу. Стремление подкрепить свою партию вступлением в ее ряды было всеобщим, поистине всенародным. Об этом говорят цифры роста партийных рядов. В составе принятых в кандидаты партии за время войны было

рабочих — 7177 человек, колхозников — 6292, служащих — 15 884 человека.

В послевоенные годы последовательно и настойчиво осуществлялось регулирующее воздействие на рост партийных рядов, причем главное внимание обращалось на то, чтобы ведущее место в социальном составе партии принадлежало рабочему классу.

В результате осуществления такой линии, более внимательного подхода партийных организаций к этому важнейшему внутрипартийному делу, повышения требовательности к вступающим в КПСС число принимаемых в партию за последние годы несколько сократилось, но зато улучшился их качественный состав. Особое значение при этом имеет устойчивая тенденция увеличения среди принятых числа рабочих.

Сейчас в областной партийной организации большинство — 61,6 процента — составляют рабочие и крестьяне (колхозники). После XXIII съезда количество рабочих областной партийной организации увеличилось на 29 595 человек, а удельный вес их в составе партийной организации возрос с 42,2 до 47,2 процента. Удельный вес крестьян (колхозников) в составе партийной организации несколько снизился, но абсолютное число их по сравнению с 1966 годом увеличилось на 1793 человека.

Такая тенденция соответствует природе нашей партии, которая и в условиях социально-политического единства советского общества хотя и стала авангардом всего народа, тем не менее продолжает оставаться партией рабочего класса как по своим идеалам, целям и задачам, так и по своему классовому характеру. Это соответствует месту и роли рабочего класса в нашем обществе.

Заметно увеличилось в составе областной партийной организации число представителей интеллигенции. В результате политики партии, направленной на всемерное ускорение научно-технического прогресса, дальнейшее повышение культуры и образованности народа, численность и роль интеллигенции постоянно растут. В составе коммунистов-служащих около двух третей — инженеры, агрономы, учителя, врачи, научные работники, работники культуры и искусства. На 1 апреля 1936 года в составе областной партийной организации коммунистов-специалистов было 902 человека, или 3,9 про-

цента *, в 1947 году — 14 838 **, или 16,8 процента, в 1967 году — 46 346, или 29,6 процента, в 1980 году — 91 042, или 45,8 процента к общему составу коммунистов областной партийной организации.

Не трудно заметить ряд особенностей, которые отличают категорию коммунистов-служащих:

1. Более одной трети — 44,7 процента всех коммунистов-служащих областной организации — инженерно-технические работники и специалисты сельского хозяйства, подавляющее большинство которых непосредственно занято в сфере материального производства. Это те группы нашей советской интеллигенции, которые вместе с рабочим классом и колхозным крестьянством двигают научно-технический прогресс в промышленности, строительстве, на транспорте, способствуют росту производства сельскохозяйственной продукции, обеспечивают повышение производительности труда в народном хозяйстве.

2. 16 820 человек, или 21,1 процента, служащих-коммунистов — работники науки, просвещения, здравоохранения, литературы и искусства.

3. Небольшой удельный вес по своему количеству — 3313 человек, или 4,1 процента, составляют коммунисты-служащие, работающие в сфере обслуживания: торговле, общественном питании, снабжении и т. д. При абсолютном росте коммунистов-работников, занятых в сфере обслуживания, их общий процент в составе организации за последние семь лет сокращается.

Необходимо сказать и о такой категории коммунистов-служащих, как руководители организаций, учреждений, предприятий, транспорта, связи, строек, совхозов и их структурных подразделений. Увеличение их количества в областной партийной организации объясняется ростом промышленности, вводом в строй новых предприятий, развитием сети научных учреждений, учебных заведений, образованием новых совхозов и строительных организаций.

О том, какие разительные перемены произошли в количественном и качественном составе служащих-коммунистов, как вырос удельный вес среди них групп квалифицированной интеллигенции, можно судить хотя бы

* ЦПА ИМЛ, ф. 17, оп. 7, д. 227, л. 57.

** ПАСО, ф. 594, оп. 1, д. 27, л. 120.

по некоторым сравнительным данным за последние четыре десятилетия.

На 1 января 1940 года в областной партийной организации насчитывалось *:

| | |
|--|------|
| инженеров, техников, архитекторов | 1532 |
| специалистов сельского хозяйства | 566 |
| врачей, фельдшеров, медсестер | 265 |
| в том числе только врачей | 158 |
| научных работников и преподавателей вузов | 268 |
| преподавателей средних учебных заведений | 619 |
| учителей начальных школ | 634 |

А вот данные на 1 января 1981 года. Они хотя и имеют иную градацию, тем не менее позволяют судить о происшедших изменениях. В составе областной организации насчитывается:

| | |
|--|--------|
| инженерно-технических работников | 33 611 |
| в том числе работающих на предприятиях | 28 018 |
| специалистов сельского хозяйства | 2041 |
| медицинских работников | 3804 |
| в том числе врачей | 1468 |
| научных работников | 3017 |
| преподавателей | 12 685 |

За 40 лет в составе партийной организации в 21,9 раза увеличилось количество инженерно-технических работников, в 12 раз — медицинских работников, в том числе врачей — в 9 раз. Количество научных работников, даже если учесть, что в первом случае они даются вместе с преподавателями вузов, возросло в 11,2 раза, а преподавателей (без вузов) — в 9,7 раза.

Партия заинтересована в том, чтобы передовые, наиболее сознательные и проверенные на общественно-политическом поприще представители этих категорий нашей интеллигенции, советских служащих, пополняли ее ряды. Наличие коммунистов во всех сферах материальной и духовной жизни общества, полнокровные партийные организации в промышленности, в сельском хозяйстве, в науке, культуре — все это позволяет партии держать в поле зрения все области коммунистического строительства, с большим эффектом руководить ими и успешно выполнять свою возросшую роль в жизни советского общества.

Табл. 13 отражает распределение коммунистов-колхозников по роду занятий. Основную часть коммунистов

* ПАСО, ф. 594, оп. 1, д. 251, лл. 123, 127.

на селе представляют механизаторы, животноводы, работники полеводческих бригад.

В Отчетном докладе Центрального Комитета XXV съезду КПСС сказано: «И чем дальше продвигаемся мы вперед, чем более крупные задачи решает партия, тем большую заботу должны мы проявлять о пополнении ее рядов свежими силами за счет тех, кто заслужил признание первичной партийной организации, всего коллектива, кто активно показывает себя на производстве и в общественной жизни»*.

Таблица 10. Социальный состав губернской партийной организации (на 1 января соответствующего года) 1920—1928 годы

| Год | Всего коммунистов | В том числе | | | | |
|------------------------------------|-------------------|-------------|----------|----------|----------|--------|
| | | рабочих | крестьян | кустарей | служащих | прочих |
| 1920 по переписи членов РКП(б) | 13 186** | 5184 | 3402 | 782 | 3222 | 596 |
| | 100 | 40 | 25 | 6 | 24,5 | 4,5 |
| 1922 по партпереписи членов РКП(б) | 8433 | 2997 | 2796 | — | 2262 | 378 |
| | 100 | 35 | 34 | — | 28,0 | 3,0 |
| 1923 | 8583 | 2361 | 4194 | — | 1715 | 263 |
| | 100 | 27,7 | 49,1 | — | 20,1 | 3,1 |
| 1924 | 8803 | 2581 | 3635 | — | 2127 | 460 |
| | 100 | 29,3 | 41,3 | — | 24,2 | 5,2 |
| 1925 | 12 707 | 5530 | 3526 | — | 2904 | 747 |
| | 100 | 43,5 | 27,7 | — | 22,9 | 5,9 |
| 1926 | 17 127 | 7835 | 5229 | — | 3671 | 392 |
| | 100 | 45,8 | 30,9 | — | 21,4 | 1,9 |
| 1927 | 17 866 | 8388 | 4857 | — | 4220 | 401 |
| | 100 | 47,0 | 27,2 | — | 23,7 | 2,3 |
| 1928 | 19 078 | 9254 | 5156 | — | 4257 | 411 |
| | 100 | 48,6 | 27,1 | — | 22,3 | 2,0 |

* Материалы XXV съезда КПСС. Политиздат, 1976, с. 64.

** В первой строке показано абсолютное количество, во второй — процент.

Таблица 11. Состав областной партийной организации по социальному положению коммунистов (на 1 января соответствующего года) 1940—1981 годы

| Год | Всего коммунистов | В том числе | | |
|------|-------------------|-------------|----------|---------------------------|
| | | рабочих | крестьян | служащих и всех остальных |
| 1940 | 41 448* | 17 717 | 10 641 | 13 090 |
| | 100 | 42,7 | 25,7 | 31,6 |
| 1941 | 45 755 | 18 156 | 12 139 | 15 460 |
| | 100 | 39,7 | 26,5 | 33,8 |
| 1942 | 50 519 | 19 655 | 10 255 | 20 609 |
| | 100 | 38,9 | 20,3 | 40,8 |
| 1943 | 51 834 | 20 704 | 9 969 | 21 161 |
| | 100 | 39,9 | 19,3 | 40,8 |
| 1944 | 49 439 | 19 105 | 9 064 | 21 270 |
| | 100 | 38,6 | 18,4 | 43,0 |
| 1945 | 49 524 | 18 410 | 9 428 | 21 686 |
| | 100 | 37,2 | 19,0 | 43,8 |
| 1946 | 67 188 | 23 674 | 13 986 | 29 528 |
| | 100 | 35,2 | 20,8 | 44,0 |
| 1947 | 87 844 | 30 468 | 18 442 | 38 934 |
| | 100 | 34,7 | 21,0 | 44,3 |
| 1948 | 91 763 | 31 858 | 19 509 | 40 396 |
| | 100 | 34,7 | 21,3 | 44,0 |
| 1949 | 90 008 | 31 575 | 19 118 | 39 315 |
| | 100 | 35,1 | 21,2 | 43,7 |
| 1950 | 88 015 | 30 946 | 18 248 | 38 821 |
| | 100 | 35,2 | 20,7 | 44,1 |
| 1951 | 88 301 | 31 040 | 18 572 | 38 689 |
| | 100 | 35,2 | 21,0 | 43,8 |
| 1952 | 89 401 | 31 429 | 18 771 | 39 201 |
| | 100 | 35,2 | 21,0 | 43,8 |
| 1953 | 90 729 | 32 298 | 18 928 | 39 503 |
| | 100 | 35,6 | 20,9 | 43,5 |
| 1954 | 91 875 | 32 997 | 18 677 | 40 201 |
| | 100 | 35,9 | 20,3 | 43,8 |
| 1955 | 78 852 | 28 922 | 14 995 | 34 955 |
| | 100 | 36,7 | 18,9 | 44,4 |

* В первой строке показано абсолютное количество, во второй — процент.

Продолжение

| Год | Всего коммунистов | В том числе | | |
|------|-------------------|----------------|----------------|---------------------------|
| | | рабочих | крестьян | служащих и всех остальных |
| 1956 | 81 005 100 | 30 037 37,1 | 14 018 18,4 | 36 050 44,5 |
| 1957 | 101 380 100 | 37 420 36,9 | 19 289 19,0 | 44 671 44,1 |
| 1958 | 104 912 100 | 39 248 37,4 | 19 354 18,7 | 46 010 43,9 |
| 1959 | 108 274 100 | 40 987 37,9 | 20 269 18,7 | 47 018 43,4 |
| 1960 | 113 337 100 | 43 321 38,2 | 21 223 18,7 | 48 793 43,1 |
| 1961 | 119 983 100 | 46 895 38,1 | 21 733 18,1 | 51 355 42,8 |
| 1962 | 126 441 100 | 50 253 39,8 | 22 421 17,7 | 53 767 42,5 |
| 1963 | 130 849 100 | 53 079 40,6 | 22 894 17,5 | 54 876 41,9 |
| 1964 | 137 269 100 | 57 149 41,6 | 23 474 17,1 | 56 646 41,3 |
| 1965 | 145 246 100 | 61 392 42,3 | 25 185 17,3 | 58 669 40,4 |
| 1966 | 152 229 100 | 64 283 42,2 | 26 704 17,6 | 61 242 40,2 |
| 1967 | 156 256 100 | 67 119 43,0 | 26 202 16,8 | 62 944 40,2 |
| 1968 | 163 661 100 | 71 084 43,4 | 26 935 16,5 | 65 642 40,1 |
| 1969 | 169 156 100 | 74 412 44,0 | 27 533 16,3 | 67 211 39,7 |
| 1970 | 173 582 100 | 76 987 44,3 | 28 044 16,2 | 68 551 39,5 |
| 1971 | 177 356 100 | 79 066 44,6 | 28 149 15,9 | 70 141 39,5 |
| 1972 | 179 891 100 | 80 706 44,9 | 28 306 15,7 | 70 879 39,4 |
| 1973 | 181 396 100 | 81 805 45,1 | 28 238 15,6 | 71 353 39,3 |
| 1974 | 183 075 100 | 80 549 45,1 | 28 316 15,5 | 72 210 39,4 |
| 1975 | 185 138 100 | 84 135 45,4 | 28 111 15,2 | 72 892 39,4 |

Продолжение

| Год | Всего коммунистов | В том числе | | |
|------|-------------------|----------------|----------------|---------------------------|
| | | рабочих | крестьян | служащих и всех остальных |
| 1976 | 187 904 100 | 86 005 45,8 | 28 285 15,1 | 73 614 39,1 |
| 1977 | 180 932 100 | 87 855 46,0 | 28 445 14,9 | 74 632 39,1 |
| 1978 | 192 892 100 | 89 660 46,5 | 28 464 14,8 | 74 768 38,7 |
| 1979 | 194 625 100 | 90 603 46,5 | 28 383 14,6 | 75 639 38,9 |
| 1980 | 196 560 100 | 92 305 47,0 | 28 261 14,4 | 75 994 38,6 |
| 1981 | 198 738 100 | 93 878 47,2 | 28 497 14,4 | 76 363 38,4 |

* * *

Создание прочной революционной организации среди фабрично-заводских городских рабочих является поэтому первой и насущной задачей...

В. И. ЛЕНИН
Полн. собр. соч., т. 2, с. 448

В условиях развитого социализма, когда Коммунистическая партия стала партией всего народа, она отнюдь не утрачивает своего классового характера.

По своей природе КПСС была и остается партией рабочего класса.

Из Отчетного доклада ЦК КПСС
XXV съезду партии

Коммунистическая партия Советского Союза есть боевой испытанный авангард советского народа, объединяющий на добровольных началах передовую, наиболее сознательную часть рабочего класса, колхозного крестьянства и интеллигенции СССР.

Устав КПСС

88 Таблица 12. Состав коммунистов-колхозников областной партийной организации по роду занятий (на 1 января соответствующего года) 1960—1981 годы

| Год | Из них | | | | | | | | | | в том числе колхозни-ков-пенсио-неров |
|------|-----------------------------|------------------------|--|-----------------------------------|------------------------------------|-----------------------------|---|---|--|--------|---------------------------------------|
| | Безо коммунис-тов-колхозник | Преподаватели колхозов | агрономов зоотехников и других специа-листов | работавших в подсобных хозяйствах | в том числе бригадиров и звеньевых | работавших в животноводстве | в том числе зав. ферм, мам и бригадиров; животно-водческих бригад | работавших в производственных ор-ганизациях | фактористов, бригадиров, тракторных бригад | прочих | |
| 1960 | 17 706 | 506 | 625 | 4430 | 931 | 3972 | 882 | 745 | 4778 | 2650 | |
| 1961 | 17 012 | 435 | 586 | 3388 | 825 | 4074 | 839 | 836 | 4956 | 2737 | |
| 1962 | 16 095 | 398 | 563 | 3281 | 870 | 3766 | 811 | 747 | 4709 | 2631 | |
| 1963 | 16 496 | 396 | 641 | 3052 | 749 | 3511 | 810 | 889 | 5221 | 2786 | |
| 1964 | 17 020 | 390 | 689 | 2941 | 694 | 3477 | 742 | 593 | 5708 | 3222 | |
| 1965 | 18 287 | 387 | 737 | 2690 | 666 | 3745 | 629 | 692 | 6660 | 3376 | |
| 1966 | 18 937 | 394 | 797 | 2604 | 682 | 3762 | 669 | 850 | 6967 | 3563 | |
| 1967 | 19 453 | 397 | 909 | 2500 | 700 | 3776 | 605 | 797 | 7186 | 3888 | |
| 1968 | 20 202 | 400 | 1029 | 2416 | 716 | 4102 | 768 | 626 | 7405 | 4224 | |
| 1969 | 20 867 | 403 | 1230 | 2161 | 701 | 3972 | 752 | 572 | 7769 | 4760 | |
| 1970 | 21 238 | 400 | 1346 | 2002 | 666 | 3966 | 777 | 605 | 7890 | 5029 | |
| 1971 | 21 451 | 402 | 1448 | 1891 | 732 | 3881 | 772 | 643 | 7963 | 5233 | |
| 1972 | 21 374 | 400 | 1436 | 1741 | 654 | 3934 | 770 | 652 | 7889 | 5322 | |
| 1973 | 21 262 | 401 | 1562 | 1661 | 650 | 3888 | 783 | 665 | 7727 | 5358 | |
| 1974 | 21 248 | 402 | 1718 | 1694 | 669 | 3810 | 777 | 597 | 7525 | 5255 | |
| 1975 | 21 284 | 404 | 1824 | 1599 | 664 | 3741 | 787 | 525 | 7685 | 5506 | |
| 1976 | 21 272 | 404 | 1910 | 1573 | 684 | 3733 | 765 | 503 | 7700 | 5449 | |
| 1977 | 21 420 | 403 | 2055 | 1538 | 636 | 3672 | 735 | 575 | 7809 | 5368 | |
| 1978 | 21 430 | 404 | 2139 | 1441 | 626 | 3628 | 724 | 533 | 7833 | 5452 | |
| 1979 | 21 310 | 403 | 2203 | 1410 | 616 | 3543 | 687 | 535 | 7712 | 5304 | |
| 1980 | 21 346 | 405 | 2232 | 1402 | 613 | 3579 | 713 | 549 | 7533 | 5046 | |
| 1981 | 20 767 | 407 | 2261 | 1312 | 578 | 3543 | 726 | 556 | 6947 | 5741 | |

Таблица 13. Состав коммунистов-служащих по роду занятий (на 1 января соответствующего года) 1960—1981 годы

| Год | Из них | | | | | | |
|------|----------------------------|--|------------------------------------|-----------------------------------|--|--|--|
| | Всего коммунистов-служащих | руководителей органи-заций, учреждений, пред-приятия транспорта, связи, строит, совхозов и их структурных под-разделений | инженерно-тех-нических работ-ников | специалистов сельского хозяй-ства | работников науки, просвещения, здраво-охранения, литерату-ры и искусства | работников предпри-ятий торговли, общест-венного питания, снабжения и спорта | |
| 1960 | 48 620* | 4690 | 8939 | 979 | 10 413 | 2492 | |
| | 100 | 9,7 | 18,4 | 2,0 | 21,4 | 5,1 | |
| 1961 | 50 542 | 4473 | 10 340 | 1007 | 10 817 | 2631 | |
| | 100 | 8,9 | 20,5 | 2,0 | 21,4 | 5,2 | |
| 1962 | 53 552 | 4586 | 11 959 | 1064 | 11 297 | 2877 | |
| | 100 | 8,6 | 22,3 | 2,0 | 21,1 | 5,4 | |
| 1963 | 55 625 | 4495 | 13 630 | 1221 | 12 156 | 3373 | |
| | 100 | 8,1 | 24,5 | 2,2 | 21,9 | 6,1 | |
| 1964 | 57 759 | 4501 | 14 941 | 1271 | 13 628 | 3542 | |
| | 100 | 7,8 | 25,9 | 2,2 | 23,6 | 6,1 | |
| 1965 | 60 795 | 4574 | 16 942 | 1347 | 13 597 | 3742 | |
| | 100 | 7,5 | 27,9 | 2,2 | 22,4 | 6,2 | |
| 1966 | 64 537 | 4945 | 18 629 | 1512 | 14 229 | 4036 | |
| | 100 | 7,7 | 28,9 | 2,3 | 22,1 | 6,3 | |
| 1967 | 66 842 | 4990 | 21 386 | 1618 | 15 123 | 4145 | |
| | 100 | 7,5 | 32,0 | 2,4 | 22,6 | 6,2 | |

* В первой строке показано абсолютное количество, во второй — процент.

Продолжение

| Год | Из них | | | | | работников предприя- тий торговли, общест- венного питания, снабжения и спорта |
|------|--------------------------------------|--|--|---------------------------------------|---|---|
| | Всего комму- нистов-слу- жащих | руководителей организа- ций, учреждений, пред- приятий транспорта, связи, строек, совхозов и их структурных под- разделений | инженерно-тех- нических работ- ников | специалистов сель- ского хозяйства | работников науки, просвещения, здраво- охранения, литературы и искусства | |
| 1968 | 69 956 100 | 5233 7,5 | 23 059 33,0 | 1720 2,5 | 15 422 22,1 | 4317 6,2 |
| 1969 | 72 263 100 | 5372 7,4 | 24 889 34,4 | 1793 2,5 | 15 501 21,5 | 4293 5,9 |
| 1970 | 73 927 100 | 5411 7,3 | 26 621 36,0 | 1819 2,5 | 16 491 22,3 | 3842 5,2 |
| 1971 | 74 687 100 | 5456 7,3 | 27 526 36,9 | 1836 2,5 | 16 725 22,4 | 3866 5,2 |
| 1972 | 75 047 100 | 5506 7,3 | 28 020 37,3 | 1849 2,5 | 16 907 22,5 | 3704 4,9 |
| 1973 | 75 882 100 | 5729 7,6 | 28 341 37,4 | 1901 2,5 | 17 125 22,6 | 3679 4,9 |
| 1974 | 76 677 100 | 5910 7,7 | 29 550 38,5 | 1923 2,5 | 17 239 22,4 | 3628 4,7 |
| 1975 | 76 802 100 | 6024 7,9 | 30 121 39,2 | 1977 2,6 | 17 280 22,5 | 3404 4,4 |
| 1976 | 77 443 100 | 6171 7,9 | 30 878 39,8 | 1988 2,6 | 17 320 22,3 | 3446 4,4 |

Продолжение

| Год | Из них | | | | | работников предприя- тий торговли, общест- венного питания, снабжения и спорта |
|------|--------------------------------------|--|---------------------------------------|-----------------------------|---|---|
| | Всего комму- нистов-слу- жащих | руководителей организа- ций, учреждений, пред- приятий транспорта, связи, строек, совхозов и их структурных под- разделений | инженерно-техни- ческих работников | специалистов хозяй- ства | работников науки, просвещения, здраво- охранения, литературы и искусства | |
| 1977 | 77 769 100 | 6283 8,0 | 31 283 40,2 | 2024 2,6 | 17 193 22,1 | 3420 4,4 |
| 1978 | 77 898 100 | 6414 8,2 | 31 908 40,9 | 2041 2,6 | 17 093 21,9 | 3471 4,4 |
| 1979 | 78 454 100 | 6491 8,2 | 32 382 41,2 | 2101 2,6 | 17 059 21,7 | 3427 4,4 |
| 1980 | 79 056 100 | 6756 8,5 | 33 129 41,9 | 2053 2,6 | 16 785 21,3 | 3320 4,1 |
| 1981 | 79 721 100 | 6876 8,6 | 33 611 42,1 | 2041 2,6 | 16 820 21,1 | 3313 4,1 |

IV. СОСТАВ ПАРТИЙНОЙ ОРГАНИЗАЦИИ ПО ОБРАЗОВАНИЮ КОММУНИСТОВ

Замечательным показателем качественного роста областной партийной организации являются данные по образованию коммунистов, приведенные в табл. 14. За годы Советской власти неузнаваемо изменился культурный облик нашего народа, в том числе и членов партии.

Если в первые годы преобладающее большинство коммунистов имело образование ниже среднего и значительную долю составляли неграмотные люди, то в последующие периоды непрерывно росло число членов партии со средним и высшим образованием. Теперь коммунисты являются основной, направляющей силой не только во всех отраслях экономики, но и в культуре, науке, искусстве.

Особенно быстрым процесс повышения образовательного уровня членов и кандидатов партии становится в конце 30-х и начале 40-х годов, когда перед партией и страной во весь рост встала проблема подготовки кадров, особенно инженерно-технической интеллигенции.

Наряду с решением этой задачи путем создания широкой сети высших технических учебных заведений партия принимала специальные меры к увеличению партийной прослойки в составе технических кадров, посылая коммунистов на учебу во вузы. Эти причины, а также усиленная тяга интеллигенции, вышедшей из рабочих и крестьян, в партию внесли существенные из-

менения в состав партии и каждой ее организации по уровню образования коммунистов. Эти изменения выглядят особенно разительными в сравнении с теми данными, которые характеризуют состав партийной организации в 20-е и 30-е годы. В 1922 году удельный вес коммунистов с высшим образованием составлял 0,2 процента. Бросается в глаза, что исключительно велик удельный вес коммунистов, имеющих начальное образование, — 82,2 процента. Данные за эти годы показывают наличие в организации азбучно неграмотных коммунистов — 1,7 процента. Крайне мало было в составе организации коммунистов, имеющих техническое образование.

Невысокий общеобразовательный уровень коммунистов организации того времени отражают данные о составе партийных конференций. Вот, например, как выглядел состав делегатов XIII губпартконференции (октябрь 1922 года) по образованию:

| | |
|-----------------------|----|
| Высшее | 3 |
| Среднее | 27 |
| Низшее | 48 |
| Домашнее | 7 |
| Специальное | 2 |
| Итого | 87 |

Соотношение коммунистов с высшим и начальным образованием мало меняется к лучшему и в 30-е годы. К 1 января 1940 года количество коммунистов с высшим образованием в целом по организации хотя в абсолютных цифрах увеличилось, в процентном отношении составляло 4,9 процента. В то же время большим продолжает оставаться число коммунистов с начальным образованием — 21 562 человека, или 52 процента; не имеющих начального образования — 7368, или 17,8 процента, и 187 человек, или 0,4 процента, азбучно неграмотных. Объясняется это прежде всего усиленным пополнением партийной организации рабочими от станка и колхозниками. Имея большой производственный стаж и жизненный опыт, беззаветно преданные партии, многие из них не имели достаточного образования, а некоторые не закончили и начальной школы.

Огромными по своему размаху и глубине являются изменения в составе организации по образованию коммунистов в послевоенные годы. Например, период 1950—1960 годов характеризуется значительным ростом числа коммунистов с высшим образованием. Такая же

картина характерна и для периода 1960—1981 годов. Количество коммунистов с высшим образованием постоянно растет и достигло 45 563 человек, или 23 процентов по отношению ко всему численному составу организации. На 1 января 1981 года в партийной организации имеется 45 563 специалиста с высшим образованием, 45 479 специалистов со средним образованием. По сравнению с 1940 годом количество коммунистов с высшим и средним образованием возросло на 118 185 человек, или более чем в 23 раза. Областная партийная организация никогда за всю свою историю не располагала составом коммунистов с таким высоким уровнем общеобразовательной подготовки.

С 1 октября 1918 года были отменены все ученые степени и звания. Вновь они восстановлены в 30-х годах, тогда же введена ученая степень кандидата наук. Поэтому в данных 1922—1940 годов сведения о членах партии, имеющих ученые степени, отсутствуют.

Все последующие годы в партийной организации непрерывно увеличивается число коммунистов-ученых. В 1950 году в областной партийной организации было 18 докторов и 248 кандидатов наук. В настоящее время партийная организация имеет в своих рядах 175 докторов и 1597 кандидатов наук. Эта огромная сила научных работников позволяет партийной организации охватить своим влиянием все важнейшие участки научного фронта, глубоко вникать в существо и характер научно-технических проблем, обеспечить научно-технический прогресс в промышленности и сельском хозяйстве.

В 1938 году в статистическом отчете появилась новая графа, характеризующая качественный состав коммунистов, — высшее и среднее партийно-политическое образование. Она отражает заботу партии об идейно-теоретической закалке коммунистов, особенно руководящих партийных кадров. Подготовке квалифицированных партийных кадров партия придавала большое значение. В первые годы Советской власти ЦК РКП(б) и местные партийные организации создали систему партийных учебных заведений. В 1920 году начали работу губернская и уездные партийно-советские школы в Аткарске, Вольске, Петровске, Хвалынске, Балашове, Сердобске, Кузнецке, Камышине, а также при городских райкомах Саратова. В течение четырех месяцев теоре-

тическую подготовку получали 100—200 партийных, советских и комсомольских работников.

В 1922 году начал функционировать Саратовский Коммунистический университет. Комвуз готовил партийные кадры для Саратовской, Пензенской, Самарской, Сталинградской, Тамбовской и Астраханской губерний и для среднеазиатских республик. При Комвузе функционировал институт научных сотрудников (аспирантура) со сроком обучения два года, готовивший преподавателей общественных наук для губернских партийных школ и Комвузов. В 1932 году Комвуз был преобразован в Нижне-Волжскую высшую коммунистическую сельскохозяйственную школу (ВКСХШ), которая существовала до 1939 года, а затем была преобразована в специальное среднее учебное заведение — Саратовский сельскохозяйственный техникум имени В. И. Ленина.

В 1929 году в Нижне-Волжском крае было 6 советско-партийных школ с контингентом учащихся 1929 человек, а в 1931 году их уже стало 10 с контингентом 2800 человек. В городе Петровске работала краевая мордовская СПШ, в Астрахани, Камышине — казахская, татарская, украинская СПШ, кроме того, существовали немецкая и калмыцкая СПШ. Широко была развита сеть вечерних комвузов в Саратове на заводе комбайнов, СарГРЭСе, в управлении РУжд.

Саратовская советско-партийная школа существовала с 1920 по 1930 год. В годы гражданской войны она готовила политработников для Красной Армии, в мирное время главной ее задачей была подготовка пропагандистов, избачей, партийных работников для села.

В 1937 году в соответствии с решением февральского (1937) Пленума ЦК КПСС были созданы Саратовские областные партийные курсы, рассчитанные на переподготовку 600 секретарей парткомов и партторгов. К концу 1937 года контингент слушателей курсов был увеличен до 1700 человек.

В сентябре 1944 года областные партийные курсы были преобразованы в Саратовскую областную двухгодичную партийную школу. В 1952 году школа была преобразована в трехгодичную, а в 1956 году — в межобластную четырехгодичную Высшую партийную школу, в которой обучалось 400 слушателей. Школа существовала до 1962 года.

В 1973 году вновь создана Высшая партийная школа. В ней обучается 295 человек.

Выше приводился состав по образованию делегатов XIII губернской партийной конференции. А вот каким был состав делегатов XXII областной партийной конференции (январь 1981 года): 96 процентов делегатов имели высшее и среднее, 4 процента делегатов имели незаконченное среднее образование.

Среди делегатов было 53 профессора, доктора и кандидата наук.

Создание собственной народной интеллигенции — важнейший итог построения фундамента социалистической экономики.

В этих цифрах отражена динамика роста культуры и образовательного уровня коммунистов Саратовской партийной организации.

* * *

Коммунистом стать можно лишь тогда, когда обогатишь свою память знанием всех тех богатств, которые выработало человечество. Нам не нужно зубрежки, но нам нужно развить и усовершенствовать память каждого обучающегося знанием основных фактов, ибо коммунизм превратится в пустоту, превратится в пустую вывеску, коммунист будет только простым хвастуном, если не будут переработаны в его сознании все полученные знания.

В. И. ЛЕНИН
Полн. собр. соч., т. 41, с. 305

Существенно выросла партийная прослойка среди специалистов народного хозяйства, учителей и врачей, деятелей науки, литературы и искусства. Сейчас примерно каждый четвертый-пятый специалист является коммунистом. И это хорошо. Ведь роль, которую играет советская интеллигенция в осуществлении научно-технической революции, в подъеме культуры народа, в решении всех задач коммунистического строительства, весьма значительна.

Из Отчетного доклада ЦК КПСС
XXV съезду партии

ст. 14. Состав областной партийной организации по образованию коммунистов (на 1 января соответствующего года) 1922—1981 годы

| Год | Всего коммунистов | В том числе | | | | | Из них | | | | | | |
|--|-------------------|-------------|-------------------------|------------|--------------------|-------------|-----------------------------------|--------------------------------------|------------|------------------------|--------------|----------------|---|
| | | с высшим | с незакончен-ным высшим | со средним | с неполным средним | с начальным | не имеющих начального образования | с партийно-политическим образованием | | имеющих ученую степень | | | |
| | | | | | | | | с высшим | со средним | со средним | доктора наук | кандидата наук | |
| 1922, по данным переписи членов РКП(б) | 7 764* | 16 | — | 388 | — | — | 6888 | 128 | — | — | — | — | — |
| 1923 (на 1 ноября) | 8 857 | 75 | — | 1092 | — | 6 411 | 1117 | 162 | — | — | — | — | — |
| 1924 (на 1 декабря) | 11 498 | 85 | — | 1125 | — | 9 348 | 745 | 195 | — | — | — | — | — |
| 1928 (на 1 мая) | 17 018 | 154 | — | 1749 | — | 11 743 | 3197 | 175 | — | — | — | — | — |
| 1938 | 22 838 | 973 | 654 | 1759 | 2224 | 11 180 | 6048 | — | — | — | — | — | — |
| 1939 | 28 525 | 1344 | 579 | 2303 | 2853 | 15 296 | 6113 | 37 | 334 | 1141 | 978 | — | — |
| | 100 | 4,7 | 2,0 | 8,1 | 10,0 | 53,6 | 21,4 | 0,2 | 1,2 | 5,0 | 3,4 | — | — |

* В первой строке показано абсолютное количество, во второй — процент.

Продолжение

| Год | Всего коммунистов | В том числе | | | | | | Из них | | | | |
|------|-------------------|-------------|--------------------------|------------|--------------------|-------------|-----------------------|--------------------------|--|--------------|------------------------|--------------|
| | | с высшим | с незакончен- ным высшим | со средним | с неполным средним | с начальным | не имеющих начального | зачислены не- граммотных | с партийно-по- литическим об- разованием | | имеющих ученую степень | |
| | | | | | | | | | с выс- шим | со сред- ним | | доктора наук |
| 1940 | 41 448 | 2029 | 774 | 4 350 | 5 178 | 21 562 | 7368 | 187 | 243 | 1225 | — | — |
| | 100 | 4,9 | 1,9 | 10,5 | 12,5 | 52,0 | 17,8 | 0,4 | 0,6 | 3,0 | — | — |
| 1950 | 88 015 | 5758 | 2510 | 14 649 | 19 699 | 36 605 | 8596 | 198 | 133 | 610 | 18 | 248 |
| | 100 | 6,5 | 2,9 | 16,6 | 22,4 | 41,6 | 9,8 | 0,2 | 0,2 | 0,7 | — | 0,3 |
| 1951 | 88 301 | 5997 | 2672 | 14 461 | 20 667 | 35 939 | 8565 | — | 115 | 688 | 24 | 263 |
| | 100 | 6,8 | 3,0 | 16,4 | 23,4 | 40,7 | 9,7 | — | 0,1 | 0,8 | — | 0,3 |
| 1952 | 89 401 | 6472 | 2495 | 14 559 | 21 937 | 35 579 | 8359 | — | 119 | 675 | 27 | 290 |
| | 100 | 7,2 | 2,8 | 16,3 | 24,5 | 39,8 | 9,4 | — | 0,1 | 0,8 | — | 0,3 |
| 1953 | 90 729 | 6782 | 2614 | 14 713 | 22 554 | 34 860 | 9206 | — | 134 | 686 | 29 | 308 |
| | 100 | 7,5 | 2,9 | 16,2 | 24,9 | 38,4 | 10,1 | — | 0,2 | 0,8 | — | 0,3 |
| 1954 | 91 875 | 7432 | 2679 | 15 397 | 22 527 | 34 950 | 8890 | — | 145 | 786 | 30 | 311 |
| | 100 | 8,1 | 2,9 | 16,8 | 24,5 | 38,0 | 9,7 | — | 0,2 | 0,9 | — | 0,3 |
| 1955 | 78 852 | 7293 | 2740 | 13 952 | 19 572 | 31 520 | 3775 | — | — | — | 29 | 370 |
| | 100 | 9,2 | 3,5 | 17,7 | 24,8 | 40,0 | 4,8 | — | — | — | — | 0,5 |
| 1956 | 81 005 | 7814 | 2470 | 14 903 | 20 129 | 31 954 | 3735 | — | — | — | 38 | 381 |
| | 100 | 9,7 | 3,1 | 18,4 | 24,8 | 39,4 | 4,6 | — | — | — | — | 0,5 |
| 1957 | 101 380 | 9478 | 3235 | 18 581 | 26 039 | 39 383 | 4664 | — | — | — | 40 | 445 |
| | 100 | 9,3 | 3,2 | 18,3 | 25,7 | 38,9 | 4,6 | — | — | — | — | 0,4 |

Продолжение

| Год | Всего ком- мунистов | В том числе | | | | | | Из них | | | | |
|------|---------------------|-------------|--------------------------|------------|--------------------|-------------|-----------------------|--------------------------|--|--------------|------------------------|--------------|
| | | с высшим | с незакончен- ным высшим | со средним | с неполным средним | с начальным | не имеющих начального | зачислены не- граммотных | с партийно-по- литическим об- разованием | | имеющих ученую степень | |
| | | | | | | | | | с выс- шим | со сред- ним | | доктора наук |
| 1958 | 104 912 | 10 241 | 3250 | 19 978 | 26 721 | 40 209 | 4513 | — | — | — | 42 | 457 |
| | 100 | 9,8 | 3,1 | 19,0 | 25,5 | 38,3 | 4,3 | — | — | — | — | 0,4 |
| 1959 | 108 274 | 10 993 | 3287 | 21 523 | 27 840 | 40 339 | 4292 | — | — | — | 44 | 458 |
| | 100 | 10,1 | 3,0 | 19,9 | 25,7 | 37,3 | 4,0 | — | — | — | — | 0,4 |
| 1960 | 113 337 | 11 991 | 3148 | 23 496 | 28 908 | 41 727 | 4067 | — | — | — | 47 | 479 |
| | 100 | 10,5 | 2,8 | 20,8 | 25,5 | 36,8 | 3,6 | — | — | — | — | 0,4 |
| 1961 | 119 983 | 13 168 | 3158 | 26 219 | 30 806 | 43 062 | 3570 | — | — | — | 48 | 509 |
| | 100 | 11,0 | 2,6 | 21,8 | 25,7 | 35,9 | 3,0 | — | — | — | — | 0,4 |
| 1962 | 126 441 | 14 432 | 3170 | 29 113 | 32 580 | 43 768 | 3377 | — | — | — | 53 | 524 |
| | 100 | 11,4 | 2,5 | 23,0 | 25,8 | 34,6 | 2,7 | — | — | — | — | 0,4 |
| 1963 | 130 849 | 15 607 | 3184 | 30 910 | 33 801 | 43 983 | 3364 | — | — | — | 57 | 562 |
| | 100 | 11,9 | 2,4 | 23,6 | 25,9 | 33,6 | 2,6 | — | — | — | — | 0,4 |
| 1964 | 137 269 | 16 739 | 3272 | 33 615 | 35 510 | 45 301 | 2832 | — | — | — | 61 | 578 |
| | 100 | 12,2 | 2,4 | 24,5 | 25,9 | 32,9 | 2,1 | — | — | — | — | 0,4 |
| 1965 | 145 246 | 18 284 | 3235 | 36 939 | 37 897 | 45 713 | 3178 | — | — | — | 56 | 592 |
| | 100 | 12,6 | 2,2 | 25,4 | 26,1 | 31,5 | 2,2 | — | — | — | — | 0,4 |

Продолжение

| Год | Всего коммунистов | В том числе | | | | | | Из них | | | |
|------|-------------------|----------------|-------------------------|----------------|--------------------|----------------|-----------------------|--------------------------------------|------------|------------------------|--------------|
| | | с высшим | с незакончен-ным высшим | со средним | с неполным средним | с начальным | не имеющих начального | с партийно-политическим образованием | | имеющих ученую степень | |
| | | | | | | | | с высшим | со средним | | доктора наук |
| 1966 | 152 229 100 | 19 992 13,1 | 3179 2,1 | 39 886 26,2 | 39 976 26,3 | 46 201 30,3 | 2995 2,0 | — | — | 75 0,1 | 648 0,4 |
| 1967 | 156 265 100 | 21 580 13,8 | 3231 2,0 | 42 001 26,9 | 40 563 26,0 | 45 813 29,3 | 3077 2,0 | — | — | 75 0,1 | 686 0,4 |
| 1968 | 163 661 100 | 23 452 14,4 | 3308 2,0 | 45 226 27,6 | 42 431 25,9 | 46 264 28,3 | 2980 1,8 | — | — | 94 0,1 | 778 0,5 |
| 1969 | 169 156 100 | 25 292 15,0 | 3444 2,0 | 47 828 28,3 | 43 616 25,8 | 46 013 27,2 | 2963 1,7 | — | — | 101 0,1 | 863 0,5 |
| 1970 | 173 582 100 | 26 963 15,5 | 3477 2,0 | 50 509 29,1 | 44 067 25,4 | 45 769 26,4 | 2797 1,6 | — | — | 110 0,1 | 910 0,5 |
| 1971 | 177 356 100 | 28 694 16,2 | 3440 1,9 | 52 959 29,9 | 44 433 25,0 | 45 362 25,6 | 2468 1,4 | — | — | 108 0,1 | 965 0,5 |
| 1972 | 179 891 100 | 30 405 16,9 | 3408 1,9 | 55 814 30,7 | 43 982 24,5 | 44 464 24,7 | 2318 1,3 | — | — | 126 0,1 | 1045 0,6 |
| 1973 | 181 396 100 | 32 061 17,7 | 3252 1,8 | 57 540 31,7 | 43 346 23,9 | 42 928 23,7 | 2269 1,2 | — | — | 126 0,1 | 1108 0,6 |

Продолжение

| Год | Всего коммунистов | В том числе | | | | | | Из них | | | |
|------|-------------------|----------------|-------------------------|----------------|--------------------|----------------|-----------------------|--------------------------------------|------------|------------------------|--------------|
| | | с высшим | с незакончен-ным высшим | со средним | с неполным средним | с начальным | не имеющих начального | с партийно-политическим образованием | | имеющих ученую степень | |
| | | | | | | | | с высшим | со средним | | доктора наук |
| 1974 | 183 075 100 | 33 878 18,4 | 3795 2,0 | 59 567 32,5 | 42 350 23,2 | 41 420 22,7 | 2065 1,2 | — | — | 153 0,1 | 1285 0,6 |
| 1975 | 185 138 100 | 35 740 19,3 | 3969 2,1 | 62 018 33,5 | 41 439 22,4 | 39 963 21,6 | 1979 1,1 | — | — | 145 0,1 | 1307 0,7 |
| 1976 | 187 904 100 | 37 241 19,8 | 3868 2,1 | 64 415 34,3 | 41 442 22,0 | 39 086 20,8 | 1849 1,0 | — | — | 152 0,1 | 1376 0,7 |
| 1977 | 190 932 100 | 38 852 20,3 | 3928 2,1 | 66 741 34,9 | 41 577 21,8 | 38 065 20,0 | 1769 0,9 | — | — | 170 0,08 | 1442 0,7 |
| 1978 | 192 892 100 | 40 369 20,9 | 3897 2,1 | 68 522 35,6 | 41 524 21,5 | 36 899 19,1 | 1681 0,8 | — | — | 163 0,08 | 1461 0,7 |
| 1979 | 194 625 100 | 41 964 21,6 | 3874 2,0 | 70 357 36,2 | 41 205 21,1 | 35 681 18,3 | 1544 0,8 | — | — | 169 0,08 | 1496 0,7 |
| 1980 | 196 560 100 | 43 796 22,3 | 3971 2,0 | 72 337 36,8 | 40 735 20,7 | 34 271 17,4 | 1450 0,7 | — | — | 176 0,08 | 1567 0,8 |
| 1981 | 198 738 100 | 45 563 23,0 | 3396 1,9 | 74 350 37,5 | 40 299 20,3 | 33 194 16,7 | 1336 0,6 | — | — | 175 0,08 | 1597 0,8 |

Таблица 15. Состав коммунистов с высшим и средним специальным образованием по областной партийной организации (на 1 января соответствующего года) 1960—1981 годы

| Год | В том числе | | | | | | | В том числе | | | | | | | | |
|------|---|--------------------------|--|--------|-------------|-----------|---------|----------------------|--|--|---|-----------------------------------|----------|----------------------|--|--------|
| | Всего коммунистов с высшим образованием | инженеров и архитекторов | архитомов, зоо-техников, прочих специалистов | врачей | экономистов | педагогов | юристов | прочих специа-листов | Всего коммунистов с незаконченным вы-шним образованием | Всего коммунистов со средним образо-ванием | Техников, зоо-архитомов, про-чих специалистов сельского хозяйства | среднего меди-цинского perso-нала | Учителей | прочих специа-листов | окончивших сред-ные общеобразова-тельные школы | |
| 1960 | 11 991 | 3619 | 1240 | 1112 | 720 | 3342 | 991 | 967 | 3148 | 23 496 | 5 574 | 2549 | 1323 | 2783 | 3298 | 7 969 |
| 1961 | 13 168 | 3809 | 1371 | 1152 | 800 | 3796 | 1096 | 1144 | 3158 | 26 219 | 6 367 | 2655 | 1357 | 2772 | 3644 | 9 424 |
| 1962 | 14 432 | 4278 | 1495 | 1245 | 861 | 4090 | 1139 | 1324 | 3170 | 29 113 | 7 263 | 2801 | 1432 | 2855 | 3924 | 10 838 |
| 1963 | 15 607 | 4743 | 1613 | 1278 | 989 | 4294 | 1215 | 1475 | 3184 | 30 910 | 7 809 | 2886 | 1526 | 2882 | 4014 | 11 793 |
| 1964 | 16 739 | 5248 | 1751 | 1298 | 1040 | 4550 | 1287 | 1565 | 3272 | 33 615 | 8 617 | 2907 | 1556 | 2908 | 4206 | 13 321 |
| 1965 | 18 284 | 5845 | 1901 | 1361 | 1181 | 4952 | 1370 | 1674 | 3235 | 36 939 | 9 880 | 3129 | 1636 | 2968 | 4439 | 14 887 |
| 1966 | 19 992 | 6641 | 1970 | 1456 | 1303 | 5316 | 1489 | 1817 | 3179 | 39 886 | 10 979 | 3178 | 1719 | 3047 | 4711 | 16 252 |
| 1967 | 21 580 | 7385 | 2164 | 1504 | 1369 | 5640 | 1517 | 2001 | 3231 | 42 001 | 11 750 | 3427 | 1769 | 3026 | 4794 | 17 235 |
| 1968 | 23 452 | 8330 | 2338 | 1569 | 1512 | 5981 | 1561 | 2161 | 3308 | 45 226 | 12 818 | 3664 | 1822 | 3122 | 5424 | 18 376 |
| 1969 | 25 292 | 9126 | 2524 | 1629 | 1670 | 6386 | 1667 | 2290 | 3444 | 47 828 | 13 933 | 3891 | 1869 | 3114 | 5701 | 19 320 |
| 1970 | 26 963 | 9899 | 2729 | 1686 | 1806 | 6690 | 1731 | 2422 | 3477 | 50 509 | 14 959 | 4043 | 1874 | 3127 | 5954 | 20 552 |

Продолжение

| Год | В том числе | | | | | | | В том числе | | | | | | | | |
|------|--|---------------------------|--|--------|-------------|-----------|---------|----------------------|--|--|---|-----------------------------------|----------|----------------------|--|--------|
| | Всего коммунистов с высшим образо-ванием | инженеров и ар-хитекторов | архитомов, зоо-техников, прочих специалистов | врачей | экономистов | педагогов | юристов | прочих специа-листов | Всего коммунистов с незаконченным вы-шним образованием | Всего коммунистов со средним образо-ванием | Техников, зоо-архитомов, про-чих специалистов сельского хозяйства | среднего меди-цинского perso-нала | Учителей | прочих специа-листов | окончивших сред-ные общеобразова-тельные школы | |
| 1971 | 28 694 | 10 710 | 2930 | 1761 | 1882 | 7007 | 1801 | 2603 | 3440 | 52 959 | 15 795 | 4312 | 1916 | 3161 | 6180 | 21 595 |
| 1972 | 30 405 | 11 556 | 3095 | 1809 | 2045 | 7290 | 1908 | 2702 | 3408 | 55 314 | 17 186 | 4308 | 1940 | 3135 | 6552 | 22 193 |
| 1973 | 32 061 | 12 401 | 3223 | 1794 | 2171 | 7610 | 1967 | 2895 | 3252 | 57 540 | 18 288 | 4506 | 1985 | 3112 | 6729 | 22 920 |
| 1974 | 33 878 | 13 279 | 3377 | 1861 | 2374 | 7836 | 2118 | 3033 | 3795 | 59 567 | 19 728 | 4797 | 1990 | 3008 | 7112 | 22 932 |
| 1975 | 35 740 | 14 077 | 3542 | 1903 | 2535 | 8215 | 2196 | 3272 | 3969 | 62 018 | 21 120 | 5007 | 2034 | 2968 | 7545 | 23 344 |
| 1976 | 37 244 | 14 771 | 3731 | 1926 | 2677 | 8482 | 2281 | 3376 | 3868 | 64 415 | 21 934 | 5216 | 2023 | 2975 | 7783 | 24 484 |
| 1977 | 38 852 | 15 526 | 3005 | 1966 | 2803 | 8800 | 2422 | 3430 | 3928 | 66 741 | 22 655 | 5469 | 2079 | 2983 | 8055 | 25 500 |
| 1978 | 40 369 | 16 297 | 4137 | 1989 | 2967 | 9122 | 2526 | 3331 | 3897 | 68 522 | 23 551 | 5493 | 2051 | 2962 | 8226 | 26 239 |
| 1979 | 41 964 | 17 023 | 4277 | 2027 | 3156 | 9341 | 2607 | 3533 | 3874 | 70 357 | 24 333 | 5585 | 2049 | 2920 | 8314 | 27 156 |
| 1980 | 43 796 | 17 859 | 4468 | 2063 | 3358 | 9530 | 2760 | 3750 | 3971 | 72 337 | 25 072 | 5800 | 2058 | 2910 | 8563 | 27 934 |
| 1981 | 45 563 | 18 515 | 4653 | 2128 | 3501 | 9818 | 2908 | 4040 | 3996 | 74 350 | 25 809 | 5951 | 2056 | 2867 | 8796 | 28 871 |

преобладало русское население. По переписи 1979 года русских в области 2 230 822 человека из 2 563 327 *. Это обуславливает высокий процент коммунистов-русских в партийной организации — 172 388 человек, или 86,7 процента.

Но как показывают цифры, в организации неуклонно растет количество коммунистов не только русских, но и представителей тех национальностей, которые охватывает таблица. Если в 1940 году в областной партийной организации их насчитывалось 2991 человек, то уже в 1976 году эта цифра возросла до 17 771 человека, или увеличилась более чем в 5 раз. В годы Великой Отечественной войны Саратовская партийная организация приняла на учет несколько тысяч коммунистов, эвакуированных с Украины, из Белоруссии, Литвы, Молдавии.

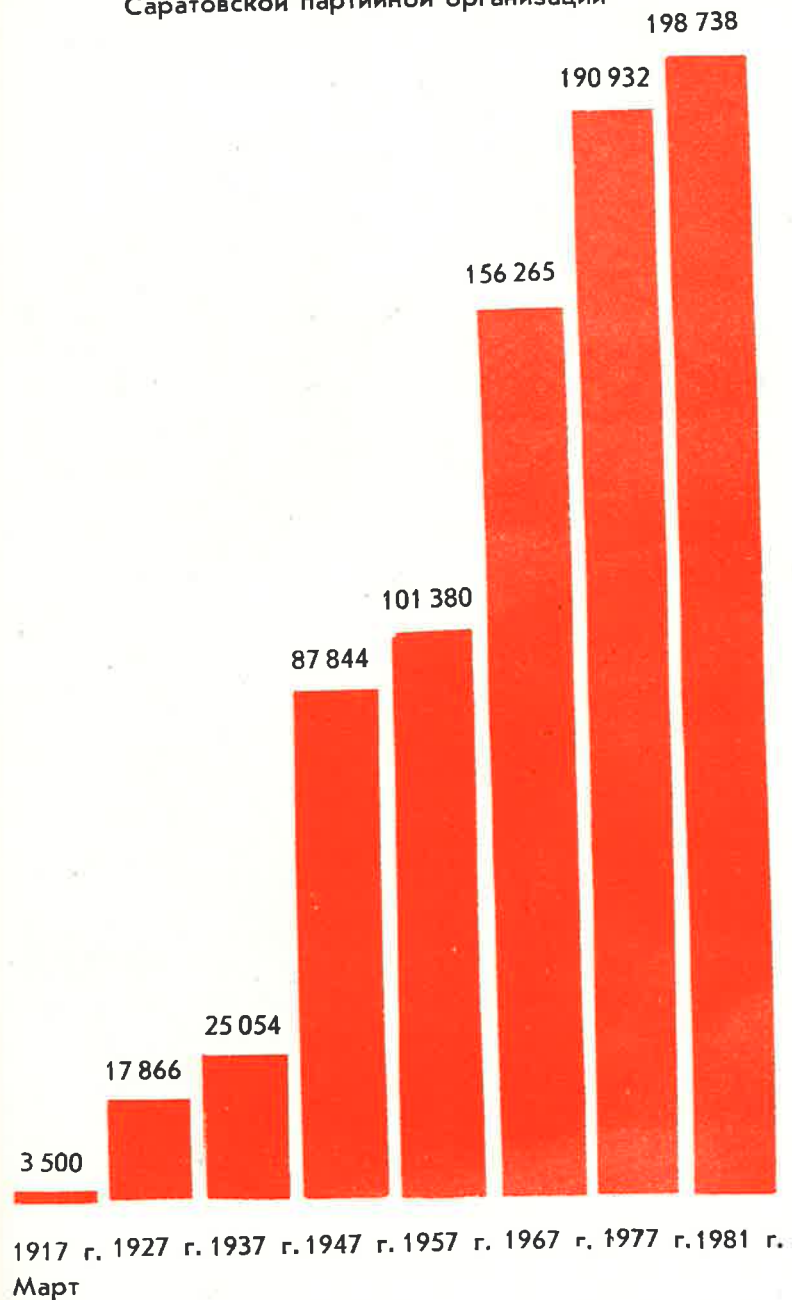
Статистические данные показывают увеличение в составе организации коммунистов ряда национальностей. Так, например, украинцев в 1950 году было 6734, а в 1981 — 12 931, белорусов — соответственно 590 и 1567, казахов — 396 и 2362. Это связано с созданием новых совхозов, а также строительством Саратовской ГЭС и Балаковского комбината химических волокон. Эти стройки были объявлены ударными комсомольскими, и на сооружение их со всех концов страны приезжали люди.

«Все коммунисты у нас — к какой бы национальности они ни принадлежали — члены единой ленинской партии. Они имеют одинаковые права и обязанности, несут равную ответственность за судьбы страны» **. Саратовская областная партийная организация является ярким примером интернационального содружества коммунистов различных национальностей.

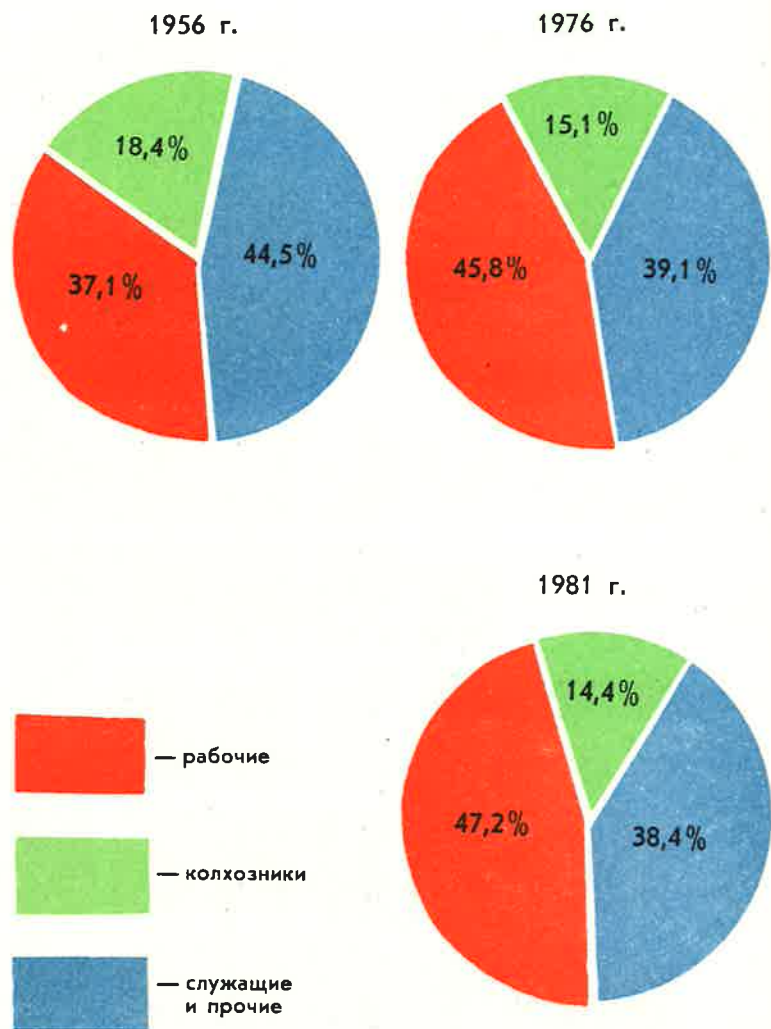
* Итоги Всесоюзной переписи 1979 года, т. III, 1980, с. 5.

** Брежнев Л. И. О пятидесятилетии Союза Советских Социалистических Республик. М., 1972, с. 24.

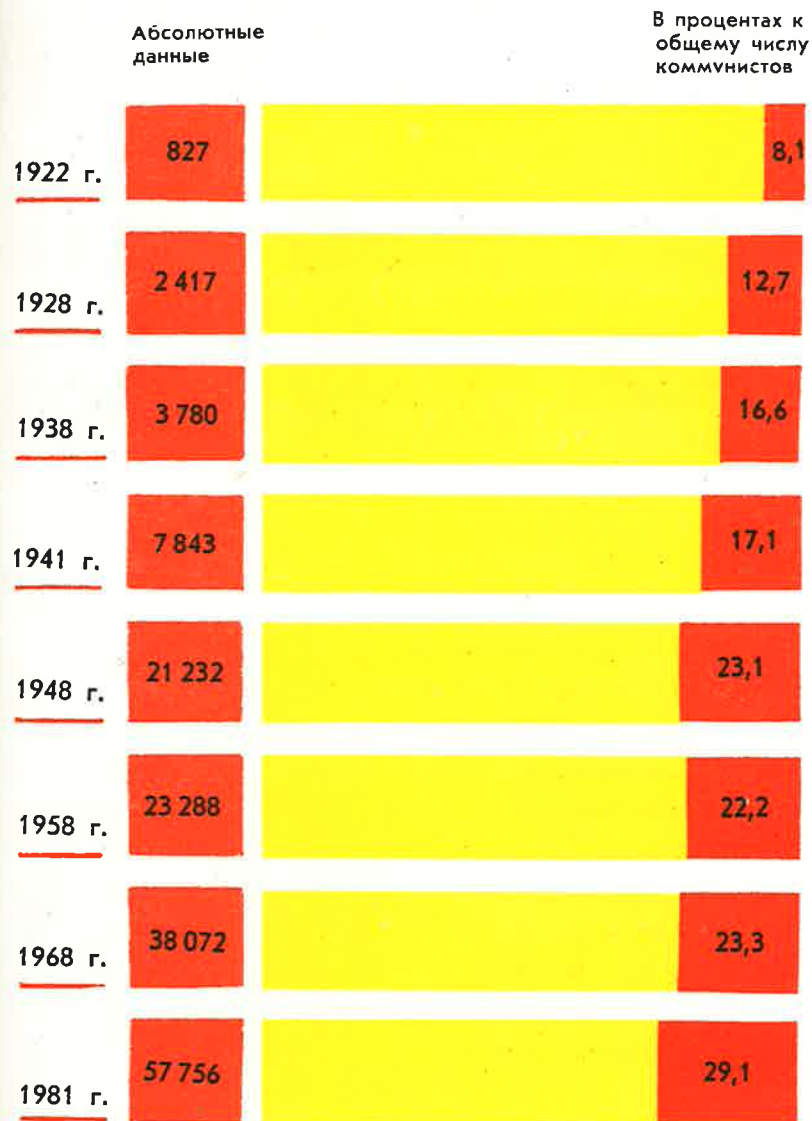
1. Численный состав Саратовской партийной организации



2. Социальный состав областной партийной организации



3. Женщины в составе областной партийной организации (на 1 января соответствующего года)



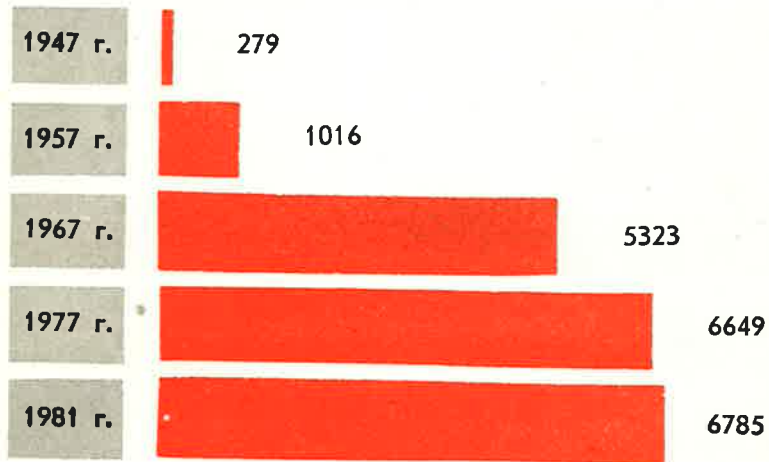
6. Число цеховых партийных организаций и партийных групп в первичных партийных организациях

(на 1 января соответствующего года)

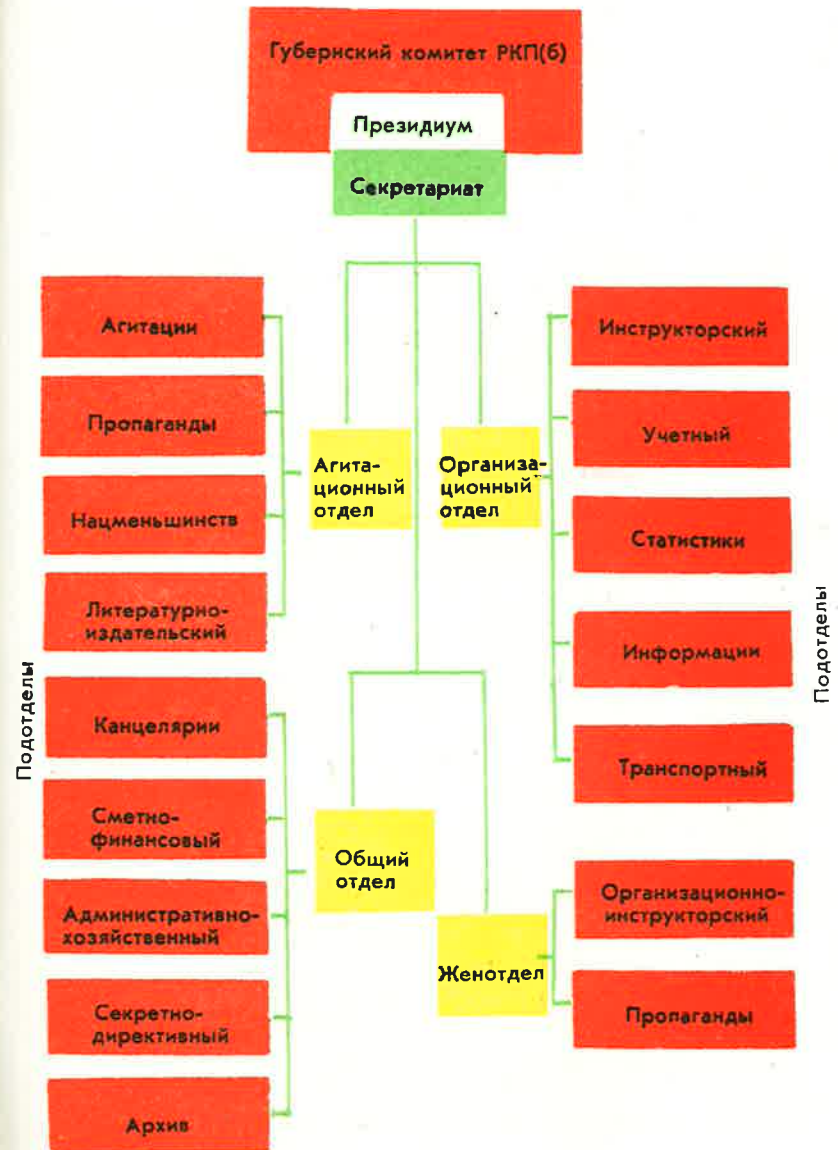
Цеховые партийные организации



Партийные группы



7. Структура Саратовского губернского комитета РКП(б), июнь 1921 г.



8. Структура областного комитета партии
в 1982 г.



VI.
СОСТАВ
ПАРТИЙНОЙ ОРГАНИЗАЦИИ
ПО СТАЖУ И ВОЗРАСТУ
КОММУНИСТОВ

В рядах Саратовской партийной организации плечом к плечу идут ветераны партии и молодые коммунисты. Таблицы раздела знакомят с цифровыми данными о партийном стаже коммунистов за 1922—1924 годы, 1928, 1938 год, за период с 1947 по 1981 год.

Состав областной партийной организации по партийному стажу ее членов показывает, что ныне она объединяет в своих рядах ветеранов, прошедших три революции, коммунистов, закаленных в борьбе за индустриализацию страны, коллективизацию сельского хозяйства, за великие социалистические преобразования Родины; тех, кто связал свою жизнь с партией в тяжелые годы Великой Отечественной войны и кто поднимал Советскую Родину после войны из руин и пепла. Все они в единой армии политических борцов активно строят коммунистическое общество.

Анализируя данные, мы обращаем внимание прежде на цифру, которая открывает первую таблицу раздела и показывает количество коммунистов с дореволюционным партийным стажем. В 1922 году, по данным партийной переписи, их было 49 человек со стажем до 1905 года, 66 — с 1905 — 1916 годов, 541 — со стажем с 1917 года.

Это коммунисты, вступившие в революционное движение на заре создания партии, в момент ее образования, в годы первой русской революции, до октября 1917 года. Это ветераны партии, к которым принадлежал и ее основатель Владимир Ильич Ленин, те, кого

он впоследствии любовно назвал «старой партийной гвардией».

В 1938 году в областной партийной организации было 273 коммуниста с дореволюционным партийным стажем и с 1917 года, в 1957 на учете состояло 118 ветеранов партии, в 1981 году — 12. Уходят из жизни ветераны дооктябрьского периода партии, их место занимают представители нового поколения.

В областной партийной организации 3582 члена партии, стаж которых свыше 50 лет. Они отмечаются знаком «50 лет пребывания в КПСС».

На 1 января 1981 года 45 946 коммунистов областной партийной организации — это члены партии, стаж которых свыше 30 лет. Если к ним добавить 32 558 коммунистов со стажем от 21 года до 30 лет, то они составят 40,6 процента общего количества областной организации.

277 членов областной партийной организации вступили в партию в годы гражданской войны (1918—1920). Значительная часть коммунистов — 10 080 человек — приняты в партию в годы первых пятилеток, в период индустриализации страны и коллективизации сельского хозяйства, построения фундамента социалистической экономики. Ветераны составляют славу и гордость Коммунистической партии Советского Союза. «Вместе с Лениным они вели первые бои с врагами за счастье и свободу народа, закладывали первые основы социализма. Их жизнь — это подвиг, великий пример служения делу партии, делу революции»*.

Большое место в составе организации занимают члены партии, вступившие в ее ряды в суровые годы Великой Отечественной войны.

Более трех четвертей членов КПСС — 160 252 человека — вступили в партию в послевоенные годы. В единении старых и молодых коммунистов отражается тесная связь революционных поколений, преемственность партийных традиций.

Состав коммунистов областной партийной организации по партийному стажу и возрасту отражает состав делегатов XXII Саратовской областной партийной конференции (январь 1981 года). Всего в работе конференции участвовало 759 делегатов. В числе делегатов было

* Брежнев Л. И. 50 лет великих побед социализма. М., 1967, с. 121—122.

коммунистов, вступивших в партию с 1931 по 1940 год, 8 человек; 40 делегатов вступили в партию в годы Великой Отечественной войны; 615 — в период с 1946 по 1975 годы; 96 делегатов стали членами партии после XXV съезда КПСС.

Состав делегатов по возрасту характеризуется следующими данными: до 30 лет — 8 процентов; 31—40 лет — 22; 41—50 лет — 41; старше 50 лет — 29 процентов*.

Слова, сказанные Л. И. Брежневым на торжественном заседании, посвященном 50-летию Великой Октябрьской социалистической революции, можно отнести полностью к составу Саратовской областной партийной организации:

«В одном строю со старшими товарищами идет молодое поколение коммунистов. Верные идеям коммунизма, они уверенно идут дорогой отцов. Глубокая вера в победу нашего дела, беспредельная преданность интересам рабочего класса, народа, стойкость в борьбе — эти замечательные качества передаются от одного поколения коммунистов к другому»**.

Таблица 17. Состав губернской партийной организации по партстажу

| Год вступления | Всего по губернии | Год вступления | Всего по губернии |
|---|-------------------|-----------------------------|-------------------|
| 1922 год (по данным партпереписи членов РКП(б)) | | 1923 год (ноябрь) | |
| До 1905 | 49 | До 1917 | 348 |
| 1905—1916 | 66 | 1917 | 155 |
| 1917 | 541 | 1918 | 1432 |
| 1918 | 1777 | 1919 | 2187 |
| 1919 | 2497 | 1920 | 1909 |
| 1920 | 2016 | 1921 | 795 |
| 1921 | 693 | 1922 | 737 |
| Без указания | 125 | 1923 | 842 |
| | | Без указания | 452 |
| Всего членов партии | 7764 | Всего членов партии | 8857 |

* Текущий архив обкома КПСС.

** Брежнев Л. И. 50 лет великих побед социализма. М., 1967, с. 121—122.

Продолжение

| Год вступления | Всего по губернии |
|---------------------------------|-------------------|
| 1924 год (на декабрь) | |
| До 1905 | 24 |
| 1905—1916 | 69 |
| 1917 | 430 |
| 1918 | 1385 |
| 1919 | 1937 |
| 1920 | 1660 |
| 1921 | 700 |
| 1922 | 559 |
| 1923 | 1002 |
| 1924 | 3625 |
| Без указания | 107 |
| Всего членов партии | 11 498 |

| Год вступления | Всего по губернии |
|-------------------------------|-------------------|
| 1928 год (на 1 мая) | |
| До 1917 | 76 |
| 1917—1918 | 1619 |
| 1919—1921 | 3396 |
| 1922—1923 | 262 |
| 1924 | 1228 |
| 1925 | 2841 |
| 1926—1927 | 1577 |
| Всего членов партии | 10 999 |

Таблица 18. Состав областной партийной организации по партийному стажу (на 1 января соответствующего года)

| Год вступления | Всего по области |
|-----------------|------------------|
| 1938 год | |
| До 1917 | 40 |
| 1917 | 233 |
| 1918 | 473 |
| 1919 | 725 |
| 1920 | 465 |
| 1921 | 154 |
| 1922 | 64 |
| 1923 | 77 |
| 1924 | 506 |
| 1925 | 1122 |
| 1926 | 928 |

| Год вступления | Всего по области |
|----------------------------|------------------|
| 1927 | 952 |
| 1928 | 1148 |
| 1929 | 1240 |
| 1930 | 1706 |
| 1931 | 3142 |
| 1932 | 3432 |
| 1933—1935 | 1 |
| 1936 | 1 |
| 1937 | 2 |
| Всего членов партии | 16 411 |

Продолжение

| Год вступления | Всего по области |
|----------------------------|------------------|
| 1947 год | |
| До 1917 | 38 |
| 1917 | 153 |
| 1918 | 405 |
| 1919 | 590 |
| 1920 | 429 |
| 1921 | 138 |
| 1922—1923 | 104 |
| 1924 | 430 |
| 1925—1927 | 2 603 |
| 1928—1930 | 3 184 |
| 1931—1932 | 4 782 |
| 1933—1936 | 108 |
| 1937—1940 | 10 391 |
| 1941 | 2 807 |
| 1942 | 6 105 |
| 1943 | 9 802 |
| 1944 | 11 898 |
| 1945 | 9 329 |
| 1946 | 4 993 |
| Всего членов партии | 68 289 |

| Год вступления | Всего по области |
|-----------------|------------------|
| 1957 год | |
| До 1917 | 22 |
| 1917 | 96 |
| 1918 | 276 |
| 1919 | 471 |
| 1920 | 369 |
| 1921 | 121 |
| 1922—1923 | 94 |
| 1924 | 346 |
| 1925—1927 | 2 162 |
| 1928—1930 | 2 864 |
| 1931—1932 | 4 225 |
| 1933—1936 | 58 |
| 1937—1940 | 9 236 |
| 1941—1945 | 36 587 |
| 1946—1948 | 11 932 |

| Год вступления | Всего по области |
|----------------------------|------------------|
| 1949—1951 | 10 222 |
| 1952 | 3 884 |
| 1953 | 5 847 |
| 1954 | 3 255 |
| 1955 | 2 475 |
| 1956 | 2 351 |
| Всего членов партии | 96 893 |

| Год вступления | Всего по области |
|-----------------|------------------|
| 1958 год | |
| До 1917 | 19 |
| 1917 | 96 |
| 1918 | 273 |
| 1919 | 473 |
| 1920 | 372 |
| 1921 | 124 |
| 1922—1923 | 95 |
| 1924 | 346 |
| 1925—1927 | 2 166 |
| 1928—1930 | 2 838 |
| 1931—1932 | 4 212 |
| 1933—1936 | 50 |
| 1937—1940 | 9 144 |
| 1941—1945 | 36 619 |
| 1946—1948 | 11 791 |
| 1949—1951 | 10 325 |
| 1952 | 3 848 |
| 1953 | 5 899 |
| 1954 | 3 278 |
| 1955 | 2 491 |
| 1956 | 2 680 |
| 1957 | 2 940 |

Всего членов партии 100 079

| Год вступления | Всего по области |
|-----------------|------------------|
| 1959 год | |
| До 1917 | 18 |
| 1917 | 94 |
| 1918 | 272 |

Таблица 23. Женщины в составе областной партийной организации (на 1 января соответствующего года) 1935—1981 годы

| Год | Всего коммунистов | % | Из них женщины | % |
|------|-------------------|-----|----------------|------|
| 1935 | 31 170 | 100 | 5 665 | 18,1 |
| 1936 | 27 913 | 100 | 5 023 | 18,0 |
| 1937 | 25 004 | 100 | 3 967 | 15,9 |
| 1938 | 22 838 | 100 | 3 780 | 16,6 |
| 1939 | 28 525 | 100 | 4 201 | 14,7 |
| 1940 | 41 448 | 100 | 6 586 | 15,9 |
| 1941 | 45 755 | 100 | 7 843 | 17,1 |
| 1942 | 50 519 | 100 | 13 768 | 27,3 |
| 1943 | 51 834 | 100 | 17 104 | 33,0 |
| 1944 | 49 439 | 100 | 18 338 | 37,1 |
| 1945 | 49 524 | 100 | 18 028 | 36,4 |
| 1946 | 67 188 | 100 | 20 552 | 30,6 |
| 1947 | 87 844 | 100 | 21 694 | 24,7 |
| 1948 | 91 763 | 100 | 21 232 | 23,1 |
| 1949 | 90 008 | 100 | 20 561 | 22,7 |
| 1950 | 88 015 | 100 | 20 042 | 22,8 |
| 1951 | 83 301 | 100 | 20 117 | 24,2 |
| 1952 | 89 401 | 100 | 20 449 | 22,9 |
| 1953 | 90 729 | 100 | 20 948 | 23,1 |
| 1954 | 91 875 | 100 | 21 027 | 22,9 |
| 1955 | 78 852 | 100 | 18 206 | 23,1 |
| 1956 | 81 005 | 100 | 18 632 | 23,0 |
| 1957 | 101 380 | 100 | 22 506 | 22,2 |
| 1958 | 104 912 | 100 | 23 288 | 22,2 |
| 1959 | 108 274 | 100 | 23 875 | 22,1 |
| 1960 | 113 337 | 100 | 24 455 | 21,6 |
| 1961 | 119 983 | 100 | 26 129 | 21,8 |
| 1962 | 126 441 | 100 | 27 561 | 21,8 |
| 1963 | 130 849 | 100 | 28 822 | 22,0 |
| 1964 | 137 269 | 100 | 30 294 | 22,1 |
| 1965 | 145 246 | 100 | 31 961 | 22,0 |
| 1966 | 152 229 | 100 | 34 221 | 22,5 |
| 1967 | 156 265 | 100 | 35 663 | 22,8 |
| 1968 | 163 661 | 100 | 38 072 | 23,3 |
| 1969 | 169 156 | 100 | 40 238 | 23,8 |
| 1970 | 173 582 | 100 | 42 154 | 24,3 |
| 1971 | 177 356 | 100 | 43 764 | 24,7 |
| 1972 | 179 891 | 100 | 45 414 | 25,3 |
| 1973 | 181 396 | 100 | 46 432 | 25,6 |
| 1974 | 183 075 | 100 | 47 724 | 26,0 |
| 1975 | 185 138 | 100 | 48 956 | 26,4 |
| 1976 | 187 904 | 100 | 50 625 | 26,9 |
| 1977 | 190 932 | 100 | 52 352 | 27,4 |
| 1978 | 192 892 | 100 | 53 620 | 27,8 |
| 1979 | 194 625 | 100 | 55 213 | 28,4 |
| 1980 | 196 560 | 100 | 56 342 | 28,7 |
| 1981 | 198 738 | 100 | 57 756 | 29,1 |

В составе многих городских и районных партийных организаций удельный вес женщин значительно выше, чем в среднем по области.

В Балашовской городской партийной организации женщины составляют 35,5 процента, Красноармейской городской — 34,6 процента, Вольской городской — 33,9 процента, Пугачевской городской — 33,7 процента, Ртищевской городской — 32,9 процента.

На XXII областной партийной конференции (январь 1981 года) в состав обкома КПСС избрано 48 женщин.

* * *

Без привлечения женщин к самостоятельному участию не только в политической жизни вообще, но и к постоянной, поголовной общественной службе нечего и говорить не только о социализме, но и о полной и прочной демократии.

В. И. ЛЕНИН
Полн. собр. соч., т. 31, с. 165

Говоря о больших делах нашего народа, нельзя не сказать о том, какую роль в них играет советская женщина. Ее самоотверженности и таланту во многом обязана наша Родина своими достижениями и победами.

...Партия считает своим долгом проявлять постоянную заботу о женщине, об улучшении ее положения как участницы трудового процесса, матери и воспитательницы детей и хозяйки дома.

Из Отчетного доклада ЦК КПСС
XXV съезду партии

№ 11. Письмо коммунистов-большевиков
Елшанского района Саратовского уезда
в Губком РКП(б) с просьбой утвердить
ячейку большевиков

15 октября 1918 г.

Ячейка коммунистов-большевиков Елшанского района, Саратовского уезда совместно с Елшанским волостным комитетом бедноты просит еще раз Саратовский губернский комитет партии коммунистов-большевиков прийти на помощь последней, а именно: Утвердить означенную ячейку, дать ей инструкцию, печать, членские билеты, и если возможно, и субсидию.

Все крестьяне и рабочие, сознательно вступившие в вышеозначенную ячейку, имеющие искреннее желание служить великому делу и в нужный момент идти на защиту прав угнетенных, обращаются с горячим призывом к ДОСТОЙНЫМ РУКОВОДИТЕЛЯМ СПРАВЕДЛИВОЙ БОРЬБЫ:

Товарищи.

Наши деревни и села еще до сих пор несознательно относятся к своим священным обязанностям, еще до сих пор не знают своих классовых угнетателей и важности укрепления СОВЕТСКОЙ ВЛАСТИ. Группа более сознательных давно уже задалась мыслью: образовать ячейку КОММУНИСТОВ и, организовавшись в последнюю, отдать себя на это великое дело. В октябре благодаря продотряду северных жел. дорог, находящемуся при ссыпном пункте в с. Чардыме, который присылкой старых партийных работников дал возможность к данному моменту организовать ячейку, в которую вошли лишь преданные этому делу. Вышеупомянутый отряд в полном составе ручается за нашу ячейку и просит нашего утверждения, бумагу об этом представили в ГУБЕРНСКИЙ САРАТОВСКИЙ КОМИТЕТ ПАРТИИ КОММУНИСТОВ-БОЛЬШЕВИКОВ.

Ячейка еще раз просит утверждения, и если можно, к ПРАЗДНИКУ РЕВОЛЮЦИИ, дабы дать возможность ДОЛЖНЫМ ОБРАЗОМ провести последний в селах и деревнях ЕЛШАНСКОЙ ВОЛОСТИ.

Председатель комитета партии —
Товарищ председателя — *Мартинов*
Секретарь —

Казначей — *Бисюгин*
Члены комитета партии:
Председатель волс. комбеда — *Горин*
Секретарь — *Сафронов*

ПАСО, ф. 27, оп. 1, д. 12, л. 39.

Лига Труда и Жизни
Пролетарии всех стран, соединитесь!

РОССИЙСКАЯ
Коммунистическая Партия
(БОЛЬШЕВИКОВ).

БИЛЕТ
№ 6 района.

Сочувствующий Р. К. П. (б-ков) Вольской Орган.
Саратовской губ.

Тов. *Степанова*
Ольга Николаевна
Вступил *Иванов*
Выдано *26 октября 1918*
Секретарь *В. К. ...*

Билет сочувствующего РКП(б) Вольской организации Саратовской губернии.

ПРОЛЕТАРИИ ВСЕХ СТРАН, СОЕДИНЯЙТЕСЬ!

**ВСЕСОЮЗНАЯ
КОММУНИСТИЧЕСКАЯ
ПАРТИЯ (б)**

**СЕКЦИЯ КОММУНИСТИЧЕСКОГО
ИНТЕРНАЦИОНАЛА**

ЦК ВКП (б)

Партийный билет образца 1926 года *.

* XIV съезд партии (декабрь 1925 г.) внес изменения в Устав партии. В связи с образованием в декабре 1922 года СССР съезд принял решение о переименовании партии из РКП(б) в ВКП(б). В связи с этим в мае 1926 года ЦК ВКП(б) принял постановление о проведении Всесоюзной переписи коммунистов и замены старых партбилетов новыми партбилетами образца 1926 года. Партийный билет образца 1926 года был несколько похож на ныне действующие партбилеты по объему и содержанию записей в нем.

**№ 22. Из резолюции пленума Губкома ВКП(б) о
регулировании роста и социального состава
партии**

5 марта 1927 г.

1. Пленум губернского комитета констатирует, что в деле осуществления директив партии о регулировании роста и социального состава партии Саратовская организация в основном имеет достижение, выражающееся в непрерывном росте организации за счет рабочих и крестьян, качественном укреплении состава организаций, снижении удельного веса (на 2,1%) служащих, более строгом, более внимательном отборе и проверке служащих и так называемых «прочих» при приеме. Сравнительно быстрый рост крестьян следует признать нормальным явлением, как следствие осуществления нового курса в деревне партии и некоторых благоприятных результатов политики оживления Советов. Благодаря этому окрепло, расширилось влияние организации в деревне в целом, усилилась связь с крестьянством и особенно с бедняцкими слоями.

2. Рост рабочих в целом и рабочих от станка в частности в организации за последний год показывает значительное замедление темпа при абсолютно численном росте рабочего ядра. Однако удельный вес его остался на том же уровне, при этом с некоторой тенденцией к понижению (на 0,3%). Снижение тяги в партию рабочих сравнительно с периодом 1924 года объясняется тем, что в основном наиболее передовые и политически и культурно наиболее подготовленные рабочие были вовлечены в кампанию первого и второго «ленинских призывов», что задаче воспитания новых околопартийных кадров и культурно-политическому воспитанию беспартийного рабочего актива не было уделено должного внимания, что со стороны ячеек не было достаточной политической и организационно-плановой работы по втягиванию в партию новых кадров промышленных рабочих, что со стороны райкомов и укомов не было надлежащего контроля над выполнением директив партии о регулировании роста и социального состава партии...

... 8. ГК ВКП(б) считает, что выполнение постановления партии и конкретной директивы ЦК ВКП(б) от 31/XII-26 г. о регулировании роста и социального состава

ва партии является важнейшей задачей всей организации, что увеличению и укреплению пролетарского ядра, усилению его удельного веса как в городских, так равно и деревенских ячейках должно быть уделено несравненно больше внимания, нежели этому уделялось до сих пор.

Пленум губкома предлагает всем УК и РК провести широкую разъяснительную работу в ячейках и наметить практические мероприятия, применительно к местным условиям, вовлечения в партию пролетарских (промышленных рабочих и батраков) элементов, при этом исходить из учета, что эта работа отнюдь не должна носить характер кампании, а является повседневной, организационной главной задачей партийного строительства.

9. Необходимо поставить систематическую, действительную проверку выполнения директив партии о регулировании роста и социального состава.

Вместе с тем должна быть обеспечена практическая помощь и деловое инструктирование ячеек по вопросам регулирования роста со стороны УК и РК (более регулярные обследования, постановка специальных отчетов, просмотр и изучение организации в целом или частично).

10. Развертывание промышленности, увеличение промышленных рабочих и рост батрачества в деревне, усиление политической активности и рост культурного уровня рабочих, развертывание массовой воспитательной работы профсоюзов и партии среди рабочих создает более благоприятные условия для развертывания политической работы по вовлечению в партию рабочих с производства и батрачества.

Необходимо особое внимание уделить партийному, политическому воспитанию беспартийного рабочего актива, всемерно сближая его с партией, привлекая его на открытые собрания ячеек и таким образом пополняя и расширяя кадры околопартийных рабочих. В частности, необходимо дальнейшее усиление работы по вовлечению в партию квалифицированных рабочих и в крупных предприятиях, где партийная прослойка сравнительно недостаточная...

ПАСО, ф. 27, оп. 4, д. 454, л. 7 об., 8.

№ 23. Из резолюции I Нижне-Волжской краевой партийной конференции по отчету бюро ЦК ВКП(б) Нижне-Волжского края

28 сентября 1928 г.

...2. Здоровый в общем рост партийной организации, однако, не обеспечивает достаточно быстрого выполнения, применительно к условиям Н. В. Края, решения ЦК о том, чтобы в партии было в ближайшее время не менее половины рабочих с производства.

Конференция одобряет решение Крайбюро о том, чтобы в 1930 году в краевой организации удельный вес рабочих с производства, сельхозрабочих и батраков довести до половины общего состава организаций, и предлагает на основе развертывания всех отраслей массовой работы организовать систематическую, повседневную вербовку рабочих в партию.

3. Конференция считает, что производственные ячейки (особенно крупных предприятий) должны играть большую роль во всей партийной жизни организации. Партийной работе на предприятии, в цеху должно быть уделено больше внимания и сил с тем, чтобы поднять уровень и темп их работы и превратить их в главные центры партийной жизни.

ПАСО, ф. 55, оп. 1, д. 1, л. 77 об.

№ 24. Из материалов к отчету Нижне-Волжского крайкома ВКП(б) на II краевой партийной конференции

Июнь 1930 г.

IV. Состав и регулирование роста парторганизации

Изменения состава краевой организации видны из следующих данных табл. 38.

Приведенные данные показывают: 1) увеличение численности организации на 33,7%; 2) значительный рост пролетарской прослойки в составе организации — на 8,5%, значительное повышение удельного веса рабочих по роду занятий (с 39,1% до 47,4%); особенно с.-х. рабочих и батраков (число их в составе организации поч-

Т а б л и ц а 38. Изменения состава краевой организации

| Время | Социальное положение | | | | Род занятий | | | | Служащих уч-ганизаций и ор-ганизац | Женщины | | | |
|----------------|----------------------|------|---------------|---------------|--------------|---------------|----------------|-------------|------------------------------------|--------------|-------------|---------------|--------------|
| | рабочих | | крестьян | | служащих | | Рабочая группа | | | | Крестьян | | |
| | всего | % | всего | % | всего | % | всего | рабочих | | | братков | всего | колхозник. |
| На 1/VII-28 г. | 46747 | 100% | 27370 | 9838 | 9539 | 18301 | 15459 | 1842 | 6936 | 749 | 6187 | 21510 | 6164 |
| На 1/IV-30 г. | 62640 | 100% | 58,6 42001 | 21,0 11586 | 20,4 9062 | 29631 47,4 | 35,2 24359 | 3,9 5272 | 14,8 7773 | 10,8 7598 | 89,2 175 | 46,1 25236 | 13,1 8955 |
| | | | 67,1 | 18,4 | 14,5 | | 38,9 | 8,5 | 12,5 | 97,3 | 2,7 | 40,3 | 15,3 |

Т а б л и ц а 40. Состав принятых в партию фабрично-заводских и транспортных рабочих

| Дата | Всего принято | Из них | | | | Производственный стаж | | | | | | | |
|------------------------|---------------|---------|-----------------|--------------------------------------|----------------------------|-----------------------------|----------|-------------|---------------|----------------|-----------------|--------------|----------------------------|
| | | женщины | состоят в ВЛКСМ | окончили школы и кружки политграмоты | имеют общественные награды | Участвуют в соцсо-революции | Ударники | Менее 3 лет | от 3 до 5 лет | от 5 до 10 лет | от 10 до 15 лет | свыше 15 лет | Были рабочими до революции |
| С. 1/1-30 по 1/X-31 г. | 11335 | 1776 | 2796 | 4516 | 7122 | 9470 | 9355 | 2187 | 2701 | 3192 | 1806 | 1449 | 2202 |
| абс. | 101 | 15,6 | 24,6 | 39,8 | 62,8 | 83,4 | 82,3 | 19,3 | 23,8 | 8,2 | 15,9 | 12,8 | 19, |
| % | | | | | | | | | | | | | |

ти утроилось); и 3) некоторое повышение удельного веса женщин в составе организации. Необходимо признать совершенно недостаточным рост числа коммунистов, занятых непосредственно в сельском хозяйстве; увеличившись всего на 837 человек, удельный вес этой группы упал на 2,3%.

Улучшение состава организации произошло, главным образом, в связи с правильным, в основном, регулированием роста парторганизации и ростом авторитета организации среди промышленных, с.-х. рабочих и т. д.

Усиленный приток рабочих в партию дает основание полагать, что к настоящему моменту удельный вес рабочих с производства в составе организации очень близок к 50 проц.

Значительно повысилось качество вновь принимаемых в партию. Около 50 проц. вновь принятых в первом квартале рабочих имеют свыше 10 лет производственного стажа, свыше 60 проц. этих рабочих ранее прошли школу политграмоты и активно участвовали в общественной работе. На первом месте в приеме идут металлисты (22,5 проц.).

Значительные изменения в составе организации произошли также в связи с чисткой партийных рядов и массовой переброской коммунистов-рабочих в госаппарат и особенно на укрепление рабочими деревни.

В результате чистки организации исключено из партии 7273 чел. (4966 членов партии и 2307 канд.), в том числе — рабочих 3039 (9,1 проц.), крестьян — 2290 (20,6 пр.), служащих и прочих — 1944 (19,7 проц.) к числу коммунистов данной группы в организации. К 1 января 30 г. (к моменту окончания, в основном, чистки организации), по сравнению с данными на I/VII-29 г., общая численность организации сократилась на 1845 чел., удельный вес рабочих поднялся на 1,9 проц. (с 62,7 проц. до 64,6 проц.), удельный вес крестьян снизился на 1,2 проц. (с 20,6 проц. до 19,4 проц.) и служащих — на 0,7 проц. (с 16,7 до 16 проц.).

Таким образом, в результате чистки произошло улучшение состава организации.

ПАСО, ф. 55, оп. 1, д. 148, л. 76—77.

№ 25. Из материалов к отчету Нижне-Волжского крайкома ВКП(б) на III краевой партконференции

Январь 1932 г.

Динамика движения состава организации показывает снижение из квартала в квартал рабочей части в составе организации, при значительном увеличении прослойки колхозников и только в последнем квартале 1931 года, после решительных указаний Крайкома, имеется некоторый перелом в сторону увеличения рабочей прослойки в составе организации (с 60% в 3 кв. до 61,3% в 4 кв.)...

Таблица 39. Динамика роста по годам:

| | Всего ком-мунистов | Из них рабочих по соц. положению | По роду занятий | | | |
|--------------|--------------------|----------------------------------|-----------------|-----------------|-------------------|-------------------|
| | | | рабочие | крестьяне | из них колхозники | служащие и прочие |
| На 1/I-29 г. | 51 393 100% | 30 811 59,9% | 21 538 41,9% | 6 984 13,6% | 1 161 16,6% | 22 871 44,5% |
| На 1/I-30 г. | 56 234 109,4% | 36 351 64,7% | 25 236 44,9% | 6 953 12,4% | 5 823 83,7% | 24 045 42,7% |
| На 1/I-31 г. | 75 708 147,5% | 46 143 61,0% | 29 502 39,0% | 16 171 21,4% | 15 834 97,9% | 30 035 39,7% |
| На 1/I-32 г. | 107 902 209,9% | 66 176 61,3% | 43 572 40,4% | 29 551 27,4% | 9 534 19,94% | 34 700 32,2% |

Решение январского (1931 г.) пленума крайкома о вовлечении в партию 10 тысяч лучших колхозников-ударников явилось поворотным моментом в деле организационного закрепления политической активности колхозных масс.

Если в 1930 г. в общем числе принятых в партию колхозники составляли 8985 чел. (34,7%), то в 31 г. уже 17128 (40%).

Большая тяга колхозников в партию, бурный рост производственной и политической активности рабочего класса требовали от всех парторганизаций края, и в

первую голову от основных промышленных районов, значительно более высоких темпов вербовки передовых рабочих-ударников в партию с тем, чтобы обеспечить выполнение решения ЦК о доведении до 50% рабочих от станка.

Значительно повысилось качество вновь принимаемых в партию рабочих.

82,3% всех вступивших за последний год в партию фабрично-заводских и транспортных рабочих составляют ударники с большим производственным стажем.

Основная масса колхозников, принятых в партию, — это лучшие ударники колхозов, проверенные в классовой борьбе с кулачеством, в борьбе за организационно-хозяйственное укрепление колхозов, в борьбе за хлеб.

Необходимо отметить, что отдельные организации (Преображенка, Даниловка, Красный Яр) допускали элементы самотека в вербовке колхозников в партию.

Перед парторганизацией края стоит со всей остротой задача усиления вербовки рабочих в партию, особенно за счет основных крупных предприятий края, с тем, чтобы решение ЦК о доведении до 50% рабочих от станка в составе организации было в 1932 г. выполнено.

ПАСО, ф. 55, оп. 1, д. 326, л. 38 об., 39.

№ 26. Из постановления пленума Саратовского крайкома ВКП(б) «О ходе перестройки партийной работы в Октябрьской районной организации ВКП(б) гор. Саратова»

18 июня 1934 г.

Заслушав доклад секретаря Октябрьского райкома ВКП(б) т. Гурова и содоклады заведующего отделом руководящих парторганов товарища Филеева и заведующего отделом культуры и пропаганды ленинизма крайкома ВКП(б) тов. Рубинштейна, пленум крайкома ВКП(б) отмечает следующие положительные результаты в работе ряда предприятий и первичных партийных организаций района в результате перестройки партийной работы на основе решений XVII съезда ВКП(б).

Впервые за ряд последних лет начали выполнять свои промфинпланы предприятия: лесозавод № 1-2, Ле-

2. Считая совершенно недостаточным рост партийных организаций за счет женщин, пленум обязывает горкомы и райкомы ВКП(б) организовать повседневную работу среди женщин и в первую очередь с выдвинутыми из них на руководящую советскую и хозяйственную работу, активно вовлекая передовых женщин, стахановок предприятий, МТС, колхозов и совхозов в ряды партии.

3. Предложить горкомам и райкомам ВКП(б) улучшить руководство комсомольскими организациями, оказать практическую помощь первичным партийным и комсомольским организациям в воспитании комсомольского актива и вовлечении комсомольцев, в первую очередь комсомольского актива, в ряды ВКП(б).

Партийные организации должны обратить особое внимание на воспитание несоюзной молодежи, вовлекая ее в активную производственную и общественную работу по усилению помощи фронту, помогая комсомольским организациям лучшую часть молодежи вовлекать в ВЛКСМ.

4. Обязать начальников политсекторов облЗО и совхозных трестов, начальников политотделов железнодорожного и водного транспорта, МТС и совхозов оказывать систематическую помощь первичным парторганизациям в улучшении работы с беспартийным активом и вовлечению в ряды ВКП(б) передовых рабочих этих предприятий.

5. Горкомам и райкомам ВКП(б) особое внимание уделить большевистскому воспитанию молодых коммунистов, повысить значение кандидатского стажа, покончить с практикой общего подхода к их воспитанию, проявить максимум заботы о политическом росте вновь принятых в партию, повышать их идейный и политический уровень, обеспечить повышение авангардной роли коммунистов на производстве, активное участие в партийной и общественной жизни.

6. Предложить горкомам и райкомам ВКП(б) строго выполнять решение ЦК ВКП(б) от 10 июля 1940 года об утверждении на очередных пленумах горкомов и райкомов ВКП(б) отчетов о руководстве приемом в партию, не допуская формального отношения к заслушиванию и утверждению отчетов о приеме в партию...

ПАСО, ф. 594, оп. 1, д. 3137, л. 11—13.

№ 33. Из постановления объединенного пленума обкома и Саратовского горкома ВКП(б) «Постановление ЦК ВКП(б) «О росте партии и о мерах по усилению партийно-организационной и партийно-политической работы с вновь вступившими в ВКП(б)»

27 августа 1946 г.

Заслушав доклад секретаря обкома и Саратовского горкома ВКП(б) т. Комарова «Постановление ЦК ВКП(б) «О росте партии и о мерах по усилению партийно-организационной и партийно-политической работы с вновь вступившими в ВКП(б)», пленум обкома и Саратовского горкома ВКП(б) отмечает, что постановление ЦК ВКП(б) совершенно правильно и своевременно вскрывает серьезные недостатки в работе партийных организаций по руководству ростом партии и воспитанием вновь вступивших в ВКП(б) и является важнейшим документом во всей работе партийных организаций.

Областная и Саратовская городская партийные организации за годы Великой Отечественной войны значительно пополнили свои ряды за счет лучших патриотов Родины — передовых людей из рабочих, колхозников и интеллигенции, самоотверженно работающих в тылу.

За период с начала Отечественной войны по 1 августа 1946 года в ряды областной партийной организации принято в члены ВКП(б) 24 881 чел. и кандидатами в члены ВКП(б) 32 177 чел., в том числе партийными организациями гор. Саратова принято за этот период в члены ВКП(б) 7311 чел. и в кандидаты партии 9108 человек.

Областная партийная организация на 1 июля 1946 года насчитывает в своих рядах 60 096 членов ВКП(б) и 19 691 кандидата, а всего 79 787 коммунистов. Саратовская городская парторганизация на 1 июля 1946 года имеет в своем составе 23 640 коммунистов.

Рост рядов партийной организации является свидетельством еще более возросшего за время Великой Отечественной войны авторитета большевистской партии во всех слоях советского народа и дальнейшего укрепления связей партии с широкими массами трудящихся.

Стремление лучших людей из рабочего класса, крестьянства и советской интеллигенции неразрывно связать свою судьбу с партией в период, когда нашей Родине угрожала смертельная опасность, является выражением безграничной преданности народных масс советскому общественному строю и сплоченности советского народа вокруг большевистской партии.

В результате значительного роста партийных рядов в составе областной и Саратовской городской партийных организаций произошли большие изменения: больше двух третей членов и кандидатов партии составляют коммунисты, вступившие в партию во время Великой Отечественной войны.

Такое значительное обновление состава партийных рядов возлагает на партийные организации в качестве важнейшей задачи усиление партийно-организационной и партийно-политической работы с вновь вступившими в партию членами и кандидатами ВКП(б) и вовлечение их в активную партийную и общественно-политическую жизнь.

Пленум обкома и Саратовского горкома ВКП(б) отмечает, что со стороны многих горкомов и райкомов ВКП(б) в руководстве делом приема в партию не проявляется заботы о систематическом улучшении состава партии, допускаются грубые нарушения Устава ВКП(б), не соблюдается принцип индивидуального отбора при приеме в ВКП(б) и дело приема в партию зачастую предоставляется самотеку...

...Горкомы ВКП(б) и партийные организации промышленных предприятий, основной базой роста которых являются рабочие и инженерно-технические работники этих предприятий, не ведут активной работы по отбору в партию передовых рабочих и инженерно-технических работников. Райкомами ВКП(б) гор. Саратова за 6 месяцев 1946 года принято кандидатами партии рабочих промышленных предприятий и транспорта 261 чел., или 34,1% к общему числу принятых в партию, Энгельсским горкомом 25 чел., или 29,7%, Вольским — 3 чел., или 6,4%; инженерно-технических работников принято кандидатами в партию райкомами ВКП(б) гор. Саратова 48 чел., или 6,3%; служащих — 319 чел., или 41,8%...

...В целях улучшения руководства делом приема в партию и подъема всей партийно-организационной и по-

литической работы с вновь принятыми в партию объединенный пленум обкома и Саратовского горкома ВКП(б) постановляет:

1. Обязать бюро обкома, горкомы и райкомы ВКП(б) в своей работе по руководству партийными организациями строго руководствоваться постановлением ЦК ВКП(б) от 26 июля 1946 года «О росте партии и о мерах по усилению партийно-организационной и партийно-политической работы с вновь вступившими в ВКП(б)», направить всю деятельность партийных организаций на дальнейшее улучшение качественного состава принимаемых в партию, на усиление организационной и воспитательной работы с вновь вступившими в ВКП(б), на вовлечение их в активную партийную, производственную и общественную работу.

2. Предложить горкомам, райкомам ВКП(б) и первичным партийным организациям покончить с элементами самотека в деле приема новых членов и кандидатов ВКП(б) и в дальнейшем организовать прием в партию исключительно в порядке строгого индивидуального отбора. Строго соблюдать требования Устава ВКП(б) о рекомендациях, стаже рекомендующих и другие условия, выясняя по существу способности вступающего в партию на деле оправдать высокое звание члена партии.

3. Горкомы, райкомы ВКП(б) и партийные организации промышленных предприятий должны обеспечить активный отбор в партию, прежде всего, политически выросших и подготовленных к вступлению в партию рабочих и инженерно-технической интеллигенции, особенно в отраслях промышленности: авиационной, машиностроения, химической, нефтяной и газовой промышленности, промышленности строительных материалов, энергетической и др., железнодорожного и водного транспорта, имеющих первостепенное значение для выполнения пятилетнего плана восстановления и развития народного хозяйства страны, а также научных работников.

Пленум обязывает бюро обкома и Саратовского горкома ВКП(б) определить, исходя из задач пятилетнего плана, важнейшие предприятия промышленности, транспорта и научно-исследовательские учреждения с тем, чтобы обратить особое внимание на отбор в партию передовых рабочих и инженерно-технических работников

этих предприятий и научно-исследовательских учреждений.

4. Партийные организации сельских районов должны отбирать в партию лучших людей из числа передовиков сельского хозяйства, трактористов, комбайнеров и сельской интеллигенции.

Предложить горкомам и райкомам ВКП(б) обеспечить повседневное руководство улучшением работы партийных организаций МТС и совхозов с беспартийным активом — трактористами и комбайнерами, добиваясь вовлечения их в активную производственную жизнь. Организовать кружки по изучению Устава ВКП(б) и всемерно оказывать помощь первичным партийным организациям в проведении этой работы...

ПАСО, ф. 594, оп. 1, д. 468, л. 27—28, 29, 31.

№ 34. Из отчетного доклада обкома ВКП(б) на VI областной партийной конференции

20 марта 1948 г.

За отчетный период в составе областной партийной организации произошли большие изменения. Если на 1 января 1940 года в области было 27 871 член ВКП(б) и 21 885 кандидатов партии, т. е. всего 49 756 коммунистов, то на 1 января 1948 года в парторганизациях области состоят на учете члены ВКП(б) 73 229 человек и кандидатов в члены партии 18 534 человека, или всего 91 763 коммуниста.

В 1940 году членов и кандидатов партии женщин было 16% в составе нашей областной партийной организации, а сейчас 23%.

В составе нашей областной партийной организации имеется рабочих 31 858 человек, или 35%, крестьян 19 509 человек, или 21%, и служащих 40 396 человек, или 44%.

Из 92 тысяч коммунистов 50 тысяч членов нашей партийной организации, или 65% общего состава, были приняты в партию в годы Великой Отечественной войны и после.

Повысился также общеобразовательный уровень членов парторганизации области.

В составе парторганизации имеется с высшим и незаконченным средним образованием 57,6% коммунистов.

Однако в руководстве ростом партии были серьезные недостатки. Об этих недостатках указывал Центральный Комитет партии в постановлении от 26 июля 1946 года «О росте партии и о мерах по усилению партийно-организационной и партийно-политической работы с вновь вступившими в ВКП(б)».

Они сводились к тому, что в отдельных парторганизациях нарушался принцип индивидуального подхода при приеме в партию, в ряды партии проникали непроверенные лица...

...Большой количественный рост рядов партийной организации и изменения в ее составе выдвинули со всей силой вопрос об усилении работы с молодыми коммунистами, об улучшении дела политического просвещения коммунистов.

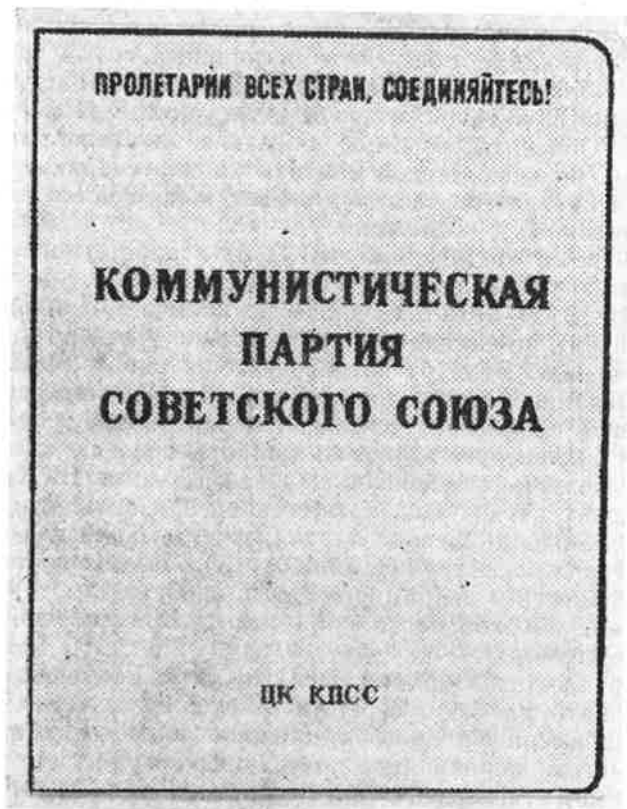
Значительная часть коммунистов, особенно вступивших в партию за последние годы, не успела получить необходимой политической подготовки, ввиду этого мы должны сейчас, как на это указывает нам ЦК ВКП(б), взять ставку на то, чтобы не форсировать дальнейший рост своих рядов, а развернуть политическое просвещение членов и кандидатов партии и сделать упор на повышение политического уровня коммунистов, ибо в конце концов качество важнее количества.

Особенно неудовлетворительно в нашей областной партийной организации поставлено дело с воспитанием кандидатов партии. Из 18 534 кандидатов в областной партийной организации 84,7% имеют истекший кандидатский стаж, а в таких районах, как Баландинский, 94% кандидатов с просроченным стажем, в Балашовском — 92%, в Петровском — 92%, в городе Энгельсе и Ртищеве — 90%...

ПАСО, ф. 594, оп. 2, д. 462, л. 62, 63, 65.

участия кандидатов партии в партийной и общественной жизни, выполнения ими партийных поручений и строгого соблюдения партийной дисциплины.

ПАСО, ф. 594, оп. 2, д. 895, л. 235—237.



Партийный билет образца 1954 года *.

* В октябре 1952 года состоялся XIX съезд партии. Съезд принял постановление об изменении наименования партии. Вместо ВКП(б) партия стала называться КПСС. В связи с этим надо было заменить партдокументы. В мае 1953 года ЦК КПСС принял постановление об обмене партийных документов образца 1936 года на партбилеты и кандидатские карточки образца 1954 года.

№ 36. Из отчетного доклада обкома КПСС на IX областной партийной конференции

12 февраля 1954 г.

...За период между VIII и IX областными партийными конференциями в составе областной парторганизации произошли существенные изменения. С 1 октября 1952 года и по 1 января 1954 года количество коммунистов в областной партийной организации увеличилось на 1722 человека, и на 1 января областная организация (в старых границах области) насчитывала 91 875 человек, из них 86 432 члена КПСС и 5443 кандидата.

В связи с образованием в январе этого года Балаховской области и отходом к ней 13 районов и 2 городов нашей области численность Саратовской областной парторганизации уменьшилась на 14 134 человека. В настоящее время мы имеем на учете 77 741 коммуниста, в том числе 73 068 членов и 4673 кандидата партии. Сеть первичных партийных организаций сократилась с 4803 до 3972, или на 831 организацию. В составе коммунистов женщин насчитывается 18 172, или 19,7 процента.

В распределении коммунистов по отраслям народного хозяйства произошли следующие изменения: количество коммунистов в промышленности и на транспорте возросло с 26 308 чел. до 27 881 человека, в совхозах с 4650 чел. до 5150 чел., в МТС — с 3633 чел. до 7056 человек. Удвоение числа коммунистов в МТС произошло в связи с передачей членов и кандидатов партии-трактористов на партучет из парторганизаций колхозов в парторганизации МТС.

Что касается колхозных парторганизаций, то в них число коммунистов в основном по той же самой причине уменьшилось на 2788 человек.

В деле приема в партию обком исходил из указаний XIX съезда партии: «Продолжать улучшение качественного состава партии, не допускать погони за количеством, а сосредоточиться на повышении политического уровня и марксистской закалки членов и кандидатов партии...»

Обком, райкомы, горкомы и первичные партийные организации несколько улучшили работу по отбору в партию лучших людей из числа рабочих, колхозников

и трудовой интеллигенции. За отчетный период принято в члены КПСС 6147 чел. и в кандидаты — 1976 чел. Среди принятых в кандидаты количество рабочих увеличилось с 30% за прошлый отчетный период до 35,3%, а число колхозников уменьшилось с 14% до 10,6%; количество служащих осталось прежним и составляет более половины принятых в кандидаты...

...Руководствуясь Уставом КПСС о кандидатах партии, обком, райкомы, горкомы значительно больше стали заниматься воспитанием молодых коммунистов, оказывая помощь кандидатам в подготовке их к вступлению в члены КПСС. Обком партии в марте 1953 г. рассмотрел этот вопрос на бюро, а первичные парт-организации, райкомы и горкомы за это время, в соответствии с Уставом КПСС, рассмотрели на партийных собраниях и заседаниях бюро почти каждого кандидата партии, имеющего просроченный стаж. В подавляющем большинстве случаев кандидатам был продлен стаж и только в отношении отдельных кандидатов решался вопрос о нецелесообразности пребывания их в партии.

За отчетный период более 6 тыс. кандидатов вступили в члены КПСС. Несмотря на это, в областной партийной организации по состоянию на 1 января 1954 года кандидатов с просроченным стажем насчитывается 3970 человек, или 72,9%. Количество кандидатов с просроченным партийным стажем увеличивалось: в Хвалынской райпарторганизации до 92,1%, Воскресенской — до 89,2%, Ивантеевской — до 89,1%, Куриловской — до 87% и Духовницкой — до 85,4%.

ПАСО, ф. 594, оп. 2, д. 2887, л. 87—88, 89—91.

№ 37. Из постановления бюро обкома КПСС «Об итогах обмена партийных документов и статистический отчет о составе областной партийной организации за 1954 год»

19 января 1955 г.

Бюро обкома КПСС считает, что обмен партийных документов в областной парторганизации проведен организованно, в соответствии с утвержденной ЦК КПСС Инструкцией и в основном в сроки, установленные ре-

шением бюро обкома КПСС от 9 декабря 1953 года. По состоянию на 1 января 1955 года обмен партийных документов произведен 73 256 членам и 4330 кандидатам КПСС. Не обменены партийные билеты у 5 членов КПСС, из них двое — исключены из партии решением бюро обкома КПСС от 8 января с. г. за недостойное поведение.

Развернувшаяся в первичных парторганизациях работа по подготовке к обмену партдокументов, а затем и сам обмен способствовали оживлению внутривнутрипартийной работы, повышению активности коммунистов, укреплению дисциплины в партийной организации.

Вместе с тем обмен партийных документов показал, что в некоторых райкомах и горкомах КПСС учет коммунистов находился в запущенном состоянии. В период подготовки к обмену партдокументов было выявлено 390 дефектных партийных билетов и кандидатских карточек, а в учетные карточки коммунистов было внесено более 20 тыс. различных изменений в биографические и служебные данные.

...По состоянию на 1 января 1955 года областная партийная организация насчитывает в своем составе 75 914 членов и 2938 кандидатов КПСС, а всего 78 852 коммуниста против 77 741 чел., имевшихся на 1 января 1954 года.

За 1954 год райкомы и горкомы КПСС приняли в члены партии 2901 чел. и в кандидаты — 1525 чел., из которых рабочих 674 чел., или 44,1%, вместо 38,9% в 1953 году, колхозников — 146 чел., или 9,6%, вместо 9,1% в 1953 году, служащих 684 чел., или 44,8%, против 47,7 в 1953 году.

Несмотря на некоторое улучшение качественного состава принимаемых в кандидаты партии по областной партийной организации, отдельные райкомы КПСС принимали в партию преимущественно служащих. Среди принятых в кандидаты партии Дурасовским, Баландинским, Краснопартизанским, Куриловским, Ново-Бураским и Широко-Карамышским райкомами служащие составляют от 60 до 75 процентов. Эти и некоторые другие райкомы партии неудовлетворительно выполняют указания сентябрьского и февральско-мартовского Пленума ЦК КПСС об усилении политико-воспитательной работы среди колхозников, рабочих МТС и совхозов, особенно среди женщин, не проявляют заботы об орга-

**№ 39. Из постановления бюро обкома КПСС
«О недостатках в работе по приему
в партию в Саратовской городской
партийной организации»**

11 апреля 1956 г.

Бюро обкома КПСС отмечает, что Саратовская городская партийная организация систематически пополняет свои ряды за счет приема в партию лучших рабочих, инженерно-технических работников и представителей других слоев трудящихся. В 1955 году в городской партийной организации принято кандидатами в члены КПСС 466 человек, в том числе 286 рабочих, или 61,3% к общему количеству принятых.

Вместе с этим, как показала проверка, в руководстве делом приема в партию и регулировании ее роста в Саратовской городской партийной организации имеются серьезные недостатки.

Саратовский горком и райкомы КПСС, особенно Кировский, Октябрьский, Сталинский, недостаточно используют огромный политический и производственный подъем трудящихся, вызванный XX съездом КПСС, и за последнее время ослабили внимание к делу регулирования роста партии.

В I квартале 1956 года в партийных организациях города принято кандидатами в члены КПСС 219 человек, в том числе рабочих 126 человек, или 57,5%. В Октябрьской районной партийной организации количества рабочих в составе кандидатов партии, принятых в I квартале с. г., составляет 55,5%, в Кировской парторганизации — только 41,4%.

Многие первичные партийные организации, в результате неудовлетворительной работы с передовиками производства, по существу, не занимаются отбором в партию лучших рабочих. Из 298 парторганизаций промышленных предприятий города в течение всего прошлого года не приняли в кандидаты партии ни одного человека 204 парторганизации, среди них парторганизации завода зубострогальных станков, ТЭЦ-1, Елшанского нефтепромысла и другие. Совершенно также недостаточно руководят делом приема в партию парторганизации заводов им. Ленина, станкостроительного, судоремонтного, СарГРЭС.

Горком и райкомы КПСС мало уделяют внимания улучшению работы партийных организаций нефтяной, газовой промышленности и особенно строительных организаций города. В силу этого в 1955 г. и I квартале 1956 года принято кандидатами партии только 6 буровых мастеров и бурильщиков, 2 плотника, 4 столяра и один штукатур. Парторганизация строительного треста № 71 приняла за 15 месяцев в кандидаты партии лишь одного рабочего.

Бюро обкома КПСС считает, что указанные недостатки в деле регулирования роста партии в городской партийной организации являются следствием того, что горком и райкомы КПСС, многие первичные парторганизации неудовлетворительно организуют работу с беспартийным активом, слабо вовлекают передовиков производства в общественную работу, мало общаются с ними и недостаточно изучают их на практических делах. В ряде парторганизаций (заводы «Серп и молот», станкостроительный, СарГРЭС, Соколовогорская контора бурения) сложилась неправильная практика, когда почти все партийные собрания проводятся закрытыми, без участия беспартийного актива.

...1. Обязать Саратовский горком и райкомы КПСС города устранить отмеченные серьезные недостатки в деле регулирования роста партии, обеспечить неукоснительное выполнение указаний XX съезда КПСС об индивидуальном отборе в партию передовых людей, прежде всего из числа рабочих.

2. Обязать горком и райкомы КПСС, первичные партийные организации использовать возросший политический и производственный подъем среди трудящихся, вызванный XX съездом КПСС, для отбора в партию лучших рабочих, особенно ведущих профессий, добиться решительного повышения удельного веса рабочих в составе принимаемых в КПСС.

Партийные организации должны коренным образом улучшить работу с беспартийным активом, приобщать передовиков производства к участию в общественно-политической жизни предприятий,строек, чаще общаться с ними и помогать в их работе, систематически приглашать их на открытые партийные собрания. Необходимо поднять уровень массово-политической работы на предприятиях, усилить разъяснение трудящимся исторических решений XX съезда КПСС, привлекая к этой ра-

боте также и подготовленную часть беспартийного актива.

...5. Восстановить практику обсуждения на пленумах горкома и райкомов КПСС вопроса о росте и регулировании партийных рядов, принимая меры по устранению имеющихся в этом деле недостатков.

ПАСО, ф. 594, оп. 2, д. 3459, л. 45—47.

**№ 40. Из постановления бюро обкома КПСС
«Статистический отчет о составе
областной партийной организации
за 1956 год»**

23 января 1957 г.

1. Бюро обкома КПСС отмечает, что горкомы и райкомы КПСС, первичные партийные организации, выполняя решения XX съезда КПСС, улучшили свою работу по регулированию роста партийных рядов и усилили заботу об индивидуальном отборе в партию передовых людей, прежде всего из числа рабочих и колхозников. По сравнению с 1955 годом областная партийная организация выросла в истекшем году на 3457 человек и в настоящее время насчитывает в своем составе 84 462 человека, в том числе 80 905 членов КПСС и 3557 кандидатов в члены КПСС.

В течение 1956 года горкомы и райкомы партии принято в члены КПСС 2181 человек и кандидатами в члены КПСС — 2562 человека, причем по сравнению с прошлым годом принято в кандидаты партии рабочих на 378 человек больше и колхозников — на 128 человек.

В результате роста партийных рядов и некоторого улучшения расстановки коммунистов уменьшилось, особенно в сельских районах, число малочисленных производственных партийных организаций и увеличилось количество первичных парторганизаций, насчитывающих в своем составе более 15 коммунистов. Первичные партийные организации еще более укрепились организационно, повысилась их роль в хозяйственном и культурном строительстве.

Вместе с этим бюро обкома КПСС отмечает, что некоторые горкомы и райкомы партии все еще недостаточно уделяют внимания вопросам усиления работы с

беспартийным активом и руководству делом приема в партию. В силу этого Подлесновский райком КПСС за весь 1956 год не принял в кандидаты партии ни одного колхозника, Ровенский райком КПСС принял лишь одного, а Перелюбский — 2 колхозников. В Красно-Партизанском, Балаковском районах и в городе Вольске в числе принятых кандидатами в члены партии служащие составляют 40—45%.

В ряде партийных организаций по-прежнему неудовлетворительно ведется работа с молодыми коммунистами, не проявляется достаточной заботы о повышении их идейно-политического уровня, вовлечении их в активную партийную и общественную жизнь. Только этим можно объяснить, что в Вязовском, Озинском, Духовницком, Хвалынском и в некоторых других партийных организациях более половины кандидатов в члены КПСС имеют просроченный кандидатский стаж.

Некоторые горкомы и райкомы КПСС, а также отдельные первичные партийные организации мало уделяют внимания делу правильного использования коммунистов на работах, непосредственно связанных с решающими участками производства. На предприятиях нефтяной промышленности области, например, насчитывается более 2 тысяч коммунистов, а непосредственно на промыслах из них работают лишь 288 человек. На предприятиях радиотехнической промышленности занято 1280 коммунистов, а рабочими работают только 643 коммуниста. В сельской местности, особенно в райцентрах, значительное число коммунистов занято на маловажных, второстепенных работах, тогда как многих из них для пользы дела можно было бы направить в колхозы, МТС и совхозы...

...3. Обязать горкомы и райкомы КПСС устранить отмеченные в настоящем постановлении недостатки, обеспечить дальнейшее организационное укрепление партийных организаций и усиление их связей с массами, улучшить работу с беспартийным активом и использовать возросший политический и производственный подъем среди трудящихся для отбора в партию лучших людей, самоотверженно борющихся за практическое претворение в жизнь решений XX съезда КПСС.

Учитывая, что от качественного состава партийных организаций во многом зависит их сплоченность и боеспособность, горкомы и райкомы КПСС должны обеспе-

чить строжайшее соблюдение принципа индивидуального отбора в партию, активно регулировать рост партийных рядов и добиться дальнейшего повышения удельного веса в составе принимаемых в партию рабочих, особенно ведущих профессий, и колхозников...

...5. Обязать горкомы и райкомы КПСС, первичные партийные организации принять меры по обеспечению более правильной расстановки коммунистов, решительно добиваясь, чтобы основные силы партийных организаций использовались на решающих участках, связанных с производством материальных благ...

ПАСО, ф. 594, оп. 2, д. 3715, л. 88—89.

№ 41. Из докладной записки отдела парторганов обкома КПСС «О росте рядов КПСС и воспитании молодых коммунистов в Саратовской областной партийной организации»

23 сентября 1959 г.

Отдел партийных органов обкома КПСС, проанализировав положение дел с ростом рядов КПСС и воспитанием молодых коммунистов в областной партийной организации, считает необходимым доложить бюро обкома КПСС о некоторых недостатках работы райкомов, горкомов КПСС и первичных партийных организаций в этом деле.

В настоящее время областная партийная организация насчитывает в своем составе 105 001 члена и 5775 кандидатов в члены КПСС, а всего 110 756 коммунистов, объединенных в 3488 первичных партийных организациях.

Выполняя постановление XX съезда КПСС, горкомы и райкомы КПСС, первичные партийные организации проделали некоторую работу по регулированию приема в партию и улучшению качественного состава рядов КПСС. Об усилении внимания к регулированию роста партийных рядов свидетельствуют следующие данные:

если в 1957 году по области принято в кандидаты партии 3381 чел., в числе которых было принято: рабочих — 49% (1659 чел.), колхозников — 18,3% (620 чел.), служащих — 31,4% (1061 чел.), то в 1958 году кандидатами партии принято 3914 чел., в том числе рабочих —

52,4% (2050 чел.), колхозников — 15,7% (613 чел.) и служащих — 31% (1214 чел.).

За шесть месяцев 1959 года в партию принято 2568 чел., из них: рабочих — 1338 чел. (52,2%), колхозников — 465 чел. (18,1%), служащих — 751 чел. (29,7%).

В Петровской районной партийной организации, например, в этом году принято кандидатами в члены партии рабочих на 29 чел., в Терновской — на 10 чел., Екатеринбургской — на 9 чел. больше, чем в прошлом году. Колхозников в этом году принято Татищевским райкомом КПСС на 13 чел., Ново-Покровским — на 11 чел., Базарно-Карабулакским — на 8 чел., Марковским — на 5 чел. больше, чем в прошлом году.

В 1958 году на предприятиях промышленности, в строительстве, транспорте коммунистов было занято 33 099 чел., или 31% к общему количеству коммунистов области; в колхозах, совхозах и РТС 25 150 человек (17,5%), а в 1959 году их стало в промышленности, строительстве и транспорте 34 953 чел., или 32,3%, в колхозах, совхозах и РТС — 25 570 чел. (21,3%).

Несмотря на некоторые положительные результаты работы многих партийных организаций, значительная часть горкомов и райкомов КПСС, первичных партийных организаций еще плохо выполняют указания XX съезда КПСС по регулированию роста рядов партии, принимают в ряды КПСС непроверенных, а подчас и недостойных носить высокое звание коммуниста; по-прежнему еще высок процент принимаемых в партию из среды служащих. Первомайский райком партии, например, в этом году не принял в партию ни одного колхозника, зато служащих принял 4 человека; Озинский райком КПСС принял кандидатами в члены КПСС колхозников 8 чел., в то же время служащих 18 чел. Не лучше обстоит дело с приемом в кандидаты партии в Вольской, Ново-Репинской и Советской районных партийных организациях. Партийная организация станко-строительного завода в этом году приняла в партию 8 чел., из них рабочих только 4 чел., завода тяжелого машиностроения — 9 чел. и так на многих других предприятиях.

В областной партийной организации насчитывается 5775 чел. кандидатов в члены КПСС и около 9 тысяч членов партии со стажем не свыше трех лет. Это обя-

зывает райкомы, горкомы КПСС и первичные партийные организации повысить уровень воспитательной работы среди молодых коммунистов, привить им определенные организационные навыки, закалить их идейно, воспитывать в духе строжайшего соблюдения партийной и государственной дисциплины, привлекать к активному участию в партийной жизни и непримиримо относиться к имеющимся недостаткам...

...Горкомы, райкомы КПСС и первичные партийные организации не привлекают к работе по воспитанию молодых коммунистов старых большевиков, которых в областной партийной организации насчитывается более 1700 человек с партийным стажем более тридцати пяти лет, прошедших большую школу революционной борьбы и строительства социализма в нашей стране. Они могли бы знакомить молодых коммунистов с тем, как партия добивалась победы, вела борьбу с злейшими врагами партии, воспитывала своих членов в духе железной партийной дисциплины. Привлечение коммунистов с большим партийным стажем, с жизненным опытом, безусловно, способствовало бы правильному воспитанию молодых коммунистов...

ПАСО, ф. 594, оп. 2, д. 4189, л. 127—128, 133.

**№ 42. Из постановления бюро обкома КПСС
«Статистический отчет о составе
Саратовской областной партийной
организации за 1959 год»**

20 января 1960 г.

Бюро обкома КПСС отмечает, что областная партийная организация за отчетный период увеличилась на 5063 человека и на 1 января 1960 года в своем составе насчитывает 113 337 коммунистов, в том числе 107 232 члена КПСС и 6105 кандидатов в члены партии, объединенных в 3468 первичных партийных организаций.

В 1959 году в члены КПСС принято 4922 человека и кандидатами в члены партии 4703 человека, что на 789 человек больше против 1958 года. Улучшился и качественный состав принимаемых в ряды КПСС. В составе кандидатов, принятых за истекшее время, рабо-

чие и колхозники составляют 3299 человек, или 70,1%. Несколько снизилось количество кандидатов с просроченным стажем — с 1797 до 1358 человек.

Вместе с тем, бюро обкома КПСС отмечает, что по регулированию состава принимаемых в партию Ново-Репинский, Озинский, Саратовский, Федоровский и др. райкомы не ведут надлежащей воспитательной работы среди передовиков колхозного и совхозного производства, мало принимают в партию работников ведущих отраслей сельского хозяйства, особенно работников животноводства — чабанов, скотников, доярок, телятниц, свинок, птичников. В 1959 году этими райкомами не принято в партию ни одного колхозника, работающего в животноводстве. Очень мало также принимается в партию женщин. Александрово-Гайский и Бакурский райкомы КПСС за отчетный период кандидатами в члены КПСС приняли лишь по одной женщине, а в ряде районных партийных организаций служащих принимается больше, чем рабочих и колхозников.

Бюро обкома КПСС отмечает, что ряд партийных организаций плохо обеспечивает рост партийных рядов. Так, в 1959 году 1902 парторганизации, или 55,4%, не имели приема в кандидаты партии, в том числе 95 колхозных и 29 совхозных. Особенно много таких организаций в Балаковском, Перелюбском, Ртищевском и Терновском районах.

Совершенно недостаточно многие райкомы КПСС уделяют внимания правильной расстановке коммунистов на решающих участках производства, особенно в животноводстве. Из всего количества коммунистов, занятых в колхозном и совхозном производстве, в животноводстве работает лишь 5260 человек, или 21,2%. В Ершовском районе количество коммунистов, занятых в животноводстве, снизилось со 114 в 1958 году до 73 в настоящее время. Ничем не оправданное снижение количества коммунистов в этой отрасли допущено также в Озинском, Новоузенском, Клинцовском, Ново-Репинском, Золотовском, Саратовском и Черкасском районах...

...2. Предложить райкомам и горкомам партии, первичным партийным организациям устранить отмеченные в настоящем постановлении недостатки, усилить работу по индивидуальному отбору в партию передовых людей, прежде всего из рабочих и колхозников, обратив

Содержание

| | |
|--------------------|---|
| Введение | 3 |
|--------------------|---|

РАЗДЕЛ ПЕРВЫЙ

I. Численный состав Саратовской партийной организации

| | |
|--------------------------------------|-------|
| Комментарии к таблицам 1—3 | 11—18 |
| 1917—1928 годы. Таблица 1 | 18 |
| 1929—1933 годы. Таблица 2 | 19 |
| 1934—1981 годы. Таблица 3 | 19 |

II. Прием в КПСС

| | |
|---|-------|
| Комментарии к таблицам 4—9 | 21—35 |
| Количество принятых в кандидаты партии и члены ВКП(б) 1922—1928 годы. Таблица 4 | 35 |
| 1936—1980 годы. Таблица 5 | 36 |
| Состав принятых кандидатами в члены КПСС по роду занятий 1947—1980 годы. Таблица 6 | 37 |
| Специалисты народного хозяйства среди служащих, принятых кандидатами в члены КПСС 1960—1980 годы. Таблица 7 | 39 |
| Количество женщин, принятых кандидатами в члены КПСС 1936—1980 годы. Таблица 8 | 40 |
| Количество комсомольцев, принятых кандидатами в члены КПСС 1936—1980 годы. Таблица 9 | 42 |

III. Состав партийной организации по социальному положению коммунистов

| | |
|---|-------|
| Комментарии к таблицам 10—13 | 44—54 |
| 1920—1928 годы. Таблица 10 | 54 |
| 1940—1981 годы. Таблица 11 | 55 |
| Состав коммунистов-колхозников по роду занятий 1960—1981 годы. Таблица 12 | 58 |
| Состав коммунистов-служащих по роду занятий 1960—1981 годы. Таблица 13 | 59 |

IV. Состав партийной организации по образованию коммунистов

| | |
|--|-------|
| Комментарии к таблицам 14—15 | 62—66 |
| Состав областной партийной организации по образованию коммунистов 1922—1981 годы. Таблица 14 | 67 |
| Состав коммунистов с высшим и средним специальным образованием 1960—1981 годы. Таблица 15 | 72 |

V. Национальный состав партийной организации

| | |
|--------------------------------------|-------|
| Комментарии к таблице 16 | 74—80 |
| 1940—1981 годы. Таблица 16 | 78 |

VI. Состав партийной организации по стажу и возрасту коммунистов

| | |
|--|-------|
| Комментарии к таблицам 17—20 | 81—83 |
| Состав партийной организации по стажу коммунистов 1922—1928 годы. Таблица 17 | 83 |
| 1938—1981 годы. Таблица 18 | 84 |
| Состав партийной организации по возрасту коммунистов 1940, 1946, 1951 годы. Таблица 19 | 94 |
| 1956, 1961, 1971, 1974, 1976, 1981 годы. Таблица 20 | 94 |

VII. Расстановка коммунистов в народном хозяйстве

| | |
|---|-------|
| Комментарии к таблице 21 | 95—97 |
| Расстановка коммунистов, занятых в народном хозяйстве, по отраслям 1960—1981 годы. Таблица 21 | 98 |

VIII. Женщины в составе партийной организации

| | |
|--|---------|
| Комментарии к таблицам 22—23 | 101—105 |
| 1922—1928 годы. Таблица 22 | 103 |
| 1935—1981 годы. Таблица 23 | 104 |

IX. Первичные партийные организации

| | |
|---|---------|
| Комментарии к таблицам 24—31 | 106—118 |
| Количество первичных партийных организаций 1919—1928 годы. Таблица 24 | 111 |
| 1929—1933 годы. Таблица 25 | 111 |
| 1934—1981 годы. Таблица 26 | 114 |
| Распределение первичных партийных организаций по их видам 1960—1981 годы. Таблица 27 | 116 |
| Распределение первичных партийных организаций по числу коммунистов в них 1935—1981 годы. Таблица 28 | 117 |
| Состав секретарей первичных партийных организаций по образованию 1940—1981 годы. Таблица 29 | 119 |
| Состав секретарей первичных партийных организаций по роду занятий 1940—1981 годы. Таблица 30 | 120 |
| Количество женщин, избранных секретарями первичных партийных организаций 1940—1981 годы. Таблица 31 | 121 |

X. Выборные партийные органы. Руководящие партийные кадры

| | |
|---|---------|
| Комментарии к таблицам 32—37 | 123—128 |
| Сеть руководящих партийных органов 1920—1981 годы. Таблица 32 | 128 |
| Состав членов и кандидатов в члены обкома КПСС, членов ревизионной комиссии, избранных на XVIII (1971 год), | |

| | |
|---|-----|
| XIX (1974 год), XXII (1981 год) областных партконференциях | |
| 1971 год. Таблица 33 | 129 |
| 1974 год. Таблица 34 | 130 |
| 1981 год. Таблица 35 | 131 |
| Состав членов и кандидатов в члены партийных комитетов, членов ревизионных комиссий, избранных на городских, районных партийных конференциях (ноябрь — декабрь 1975 года и 1980 года) | |
| Таблица 36 | 132 |
| Таблица 37 | 134 |

РАЗДЕЛ ВТОРОЙ

XI. Документы

| | |
|--|-----|
| № 1. Сообщение газеты «Социал-демократ» о деятельности Саратовской организации РСДРП(б) за первые дни легального существования, 11 марта 1917 г. | 136 |
| № 2. Временный организационный Устав Саратовской организации РСДРП(б), принятый на общегородском партийном собрании, 25 марта 1917 г. | 137 |
| № 3. Сообщение газеты «Социал-демократ» о первом собрании членов Саратовской организации РСДРП(б) после свержения самодержавия, 25 марта 1917 г. | 139 |
| № 4. Сообщение газеты «Социал-демократ» о созыве общегородского собрания членов РСДРП(б) г. Саратова по вопросам проведения общегородской партийной конференции, выборов комитета и отношения к войне, 10 апреля 1917 г. | 141 |
| № 5. Проект Устава Саратовской организации РСДРП(б), 21 июня 1917 г. | 142 |
| № 6. Сообщение об организации ячейки РСДРП(б) в поселке Ершово, 16 декабря 1917 г. | 144 |
| № 7. Сообщение газеты «Социал-демократ» о создании партийной большевистской группы в с. Лох, Саратовского уезда, 19 декабря 1917 г. | 144 |
| № 8. Сообщение «Саратовской Красной газеты» об организации в г. Саратове военного района РКП(б), 12 июня 1918 г. | 145 |
| № 9. Анкета делегата I Саратовской губернской партийной конференции от Петровской уездной организации РКП(б) о состоянии партийной работы в уезде, 15 июля 1918 г. | 146 |
| № 10. Устав и инструкция членов партии коммунистов (большевиков) Красно-Кутской организации, 10 августа 1918 г. | 149 |
| № 11. Письмо коммунистов-большевиков Елшанского района Саратовского уезда в Губком РКП(б) с просьбой утвердить ячейку большевиков, 15 октября 1918 г. | 152 |
| № 12. Сообщение «Саратовской Красной газеты» об открытии конференции уездных организаций РКП(б), 30 октября 1918 г. | 154 |
| № 13. Из отчета Губкома партии о работе Саратовской губернской организации РКП(б) за 1918 год, 3 декабря 1918 г. | 154 |

| | |
|---|-----|
| № 14. Из постановления заседания V губернской партийной конференции «О партийной неделе», 22 октября 1919 г. | 164 |
| № 15. Инструкция о партийной неделе, принятая V губернской партийной конференцией, 22 октября 1919 г. | 165 |
| № 16. Из инструкции по перерегистрации и введению единого партбилета, обследованию и инструктированию ячеек уездных организаций РКП(б) Саратовской губернии. Не ранее 15 июля 1920 г. | 167 |
| № 17. Из инструкции волостным организаторам о работе среди крестьян по вовлечению в партию, 21 мая 1921 г. | 169 |
| № 18. Постановление оргбюро ЦК РКП о Всероссийской переписи, 18 августа 1921 г. | 171 |
| № 19. Из доклада Губкома РКП(б) в Центральный Комитет партии о приеме и вступлении рабочих, занятых на производстве, в партию, 10 декабря 1923 г. | 172 |
| № 20. Из протокола заседания пленума Губкома РКП(б) «О вовлечении в партию рабочих от станка в связи с постановлением XIII Всероссийской партийной конференции» 6 февраля 1924 г. | 175 |
| № 21. Постановление пленума Губкома РКП(б) о состоянии, росте и регулировании социального состава губернской партийной организации, 3 марта 1926 г. | 178 |
| № 22. Из резолюции пленума Губкома ВКП(б) о регулировании роста и социального состава партии, 5 марта 1927 г. | 183 |
| № 23. Из резолюции I Нижне-Волжской краевой партийной конференции по отчету бюро ЦК ВКП(б) Нижне-Волжского края, 28 сентября 1928 г. | 185 |
| № 24. Из материалов к отчету Нижне-Волжского крайкома ВКП(б) на II краевой партийной конференции, Июнь 1930 г. | 185 |
| № 25. Из материалов к отчету Нижне-Волжского крайкома ВКП(б) на III краевой партконференции, Январь 1932 г. | 188 |
| № 26. Из постановления пленума Саратовского крайкома ВКП(б) «О ходе перестройки партийной работы в Октябрьской районной организации ВКП(б) гор. Саратова», 18 июня 1934 г. | 189 |
| № 27. Из постановления пленума Саратовского крайкома ВКП(б) «Итоги проверки партийных документов в Саратовской партийной организации», 19 декабря 1935 г. | 191 |
| № 28. Из материалов к отчету обкома ВКП(б) на II областной партийной конференции, Июнь 1937 г. | 194 |
| № 29. Из постановления пленума обкома ВКП(б) «О росте Саратовской областной партийной организации с 1 января по 1 декабря 1939 года», 29 декабря 1939 г. | 195 |
| № 30. Из постановления V областной партийной конференции «О работе областной партийной организации», 16 марта 1940 г. | 198 |
| № 31. Из постановления пленума обкома ВКП(б) «О росте Саратовской областной партийной организации за 1940 год», 29 января 1941 г. | 199 |

| | |
|--|-----|
| № 32. Из постановления пленума обкома ВКП(б) «О росте Саратовской областной партийной организации за 1942 год». 12 марта 1943 г. | 203 |
| № 33. Из постановления объединенного пленума обкома и Саратовского горкома ВКП(б) «Постановление ЦК ВКП(б) «О росте партии и о мерах по усилению партийно-организационной и партийно-политической работы с вновь вступившими в ВКП(б)». 27 августа 1946 г. | 207 |
| № 34. Из отчетного доклада обкома ВКП(б) на VI областной партийной конференции. 20 марта 1948 г. | 210 |
| № 35. Из постановления бюро обкома ВКП(б) «О работе по приему в партию и воспитанию молодых коммунистов в Энгельсской городской партийной организации». 27 апреля 1949 г. | 212 |
| № 36. Из отчетного доклада обкома КПСС на IX областной партийной конференции. 12 февраля 1954 г. | 215 |
| № 37. Из постановления бюро обкома КПСС «Об итогах обмена партийных документов и статистический отчет о составе областной партийной организации за 1954 год». 19 января 1955 г. | 216 |
| № 38. Из отчета обкома КПСС на X областной партийной конференции. 12 января 1956 г. | 218 |
| № 39. Из постановления бюро обкома КПСС «О недостатках в работе по приему в партию в Саратовской городской партийной организации». 11 апреля 1956 г. | 220 |
| № 40. Из постановления бюро обкома КПСС «Статистический отчет о составе областной партийной организации за 1956 год». 23 января 1957 г. | 222 |
| № 41. Из докладной записки отдела парторганов обкома КПСС «О росте рядов КПСС и воспитании молодых коммунистов в Саратовской областной партийной организации». 23 сентября 1959 г. | 224 |
| № 42. Из постановления бюро обкома КПСС «Статистический отчет о составе Саратовской областной партийной организации за 1959 год». 20 января 1960 г. | 226 |
| № 43. Из постановления бюро обкома КПСС «Постановление ЦК КПСС от 20 июля 1965 года «О серьезных недостатках в работе Харьковской областной партийной организации по приему в партию и воспитанию молодых коммунистов». 25 августа 1965 г. | 228 |
| № 44. Из постановления бюро обкома КПСС «О работе внештатной партийной комиссии по предварительному рассмотрению вопросов приема в партию и персональных дел коммунистов при Балашовском горкоме КПСС». 28 ноября 1967 г. | 230 |
| № 45. Из постановления бюро обкома КПСС «О работе Духовницкого райкома КПСС по повышению ответственности коммунистов за соблюдение Устава партии и обеспечению их авангардной роли на производстве и в общественной жизни». 24 сентября 1968 г. | 232 |
| № 46. Из постановления бюро обкома КПСС «О работе Воль- | |

ского горкома КПСС по росту рядов партии и воспитанию молодых коммунистов». 12 августа 1970 г.

| | |
|--|-----|
| № 47. Из постановления пленума областного комитета КПСС «О ходе выполнения постановления майского (1972 г.) Пленума ЦК КПСС «Об обмене партийных документов» в областной партийной организации». 25 июня 1973 г. | 237 |
| № 48. Из отчета областного комитета КПСС на XX областной партийной конференции. 17 января 1976 г. | 240 |
| № 49. Из отчета областного комитета КПСС на XXII областной партийной конференции. 17 января 1981 г. | 241 |

XII. Приложения

| | |
|---|-----|
| 1. Количественный состав делегатов Саратовской партийной организации на съездах партии | 243 |
| 2. Перечень губернских, краевых, областных партийных конференций. 1918—1981 годы | 245 |
| 3. Список газет и журналов, издаваемых областными (краевыми) партийными и комсомольскими органами. 1917—1981 годы | 254 |